

# Hammer Auktionen AG



Egyptian, African, Oceanic, Pre-Columbian Art

---

Saturday - April 27, 2019

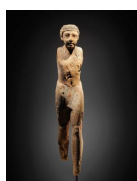
## Egyptian, African, Oceanic, Pre-Columbian Art



**1: A Terracotta Model of a Bovine**

CHF 3,000 - 5,000

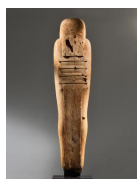
Tonmodell eines Rindes Ägypten, Mittleres Reich, 12. Dynastie, um 1991-1785 v. Chr. Mit Sockel / with base Grauer Ton, ockerfarbener Überzug, schwarze, rote Farbe. L 38 cm. Provenienz:- Privatsammlung Frankreich, vor 1980.- Privatsammlung A. B., Bayern, Deutschland. Das aufrecht stehende Rind neigt sein Haupt mit stumpfem Maul und rund gebohrten Nüstern leicht zum Boden. Sein kräftig modellierter Körper wurde aus zwei Hälften zusammengefügt. Die Naht verstrich der Koroplast an Kopf, Nacken, Rücken und Hinterteil zum Grat; an der Unterseite erscheint sie aber als leichte Rinne. Der Bauch birgt ein grosses, ovales Brennloch. Vier kleine, ovale Löcher an den Seiten des Unterleibes dienen der Anstückerung der separat gefertigten Beine in einem sekundären Schritt. Zwei Löcher am Kopf nahmen Gehörn und Ohren auf. Reste von ockerfarbener Grundierung und rötlicher sowie blauschwarzer Bemalung sind an Kopf und Rumpf erhalten. Oberfläche stellenweise bestossen. Tonfiguren dieser Art fanden in Gräbern, aber auch in rituellen Kontexten Verwendung. A TERRACOTTA MODEL OF A BOVINE Ägypt, Middle Kingdom, 12th Dynasty, ca. 1991-1785 B.C. Clay, polychromy. The bovine stands with its head slightly lowered. Its muzzle is flat and the nostrils circular. The powerfully modelled body was made from two halves that were joined together. At the seam, the artist formed the clay into a ridge that runs from the head along the neck and back all the way to the animal's hindquarters. On the underside, however, the seam forms a shallow groove. There is a large firing hole in the belly. The now missing legs were made separately and inserted into the four oval holes underneath the animal's body. Likewise, the two holes in the head served to attach the horns and ears. Traces of ochre-coloured priming as well as of reddish and blue-black paint. Surface slightly worn in places. Clay figures of this type were used as grave goods as well as in ritual contexts. CHF 3 000 / 5 000 EUR 2 580 / 4 300



**2: A large Statuette of a striding Man**

CHF 4,000 - 6,000

Grosse Statuette eines Schreitenden Höflings Ägypten, Altes Reich, 6. Dynastie (Pepi II.), um 2200 v. Chr. Mit Sockel / with base Sykomorenholz. H 60 cm. Provenienz: Sammlung des Auktionators Couturier, Paris. Der Höfling bzw. der Beamte steht aufrecht in Schrittstellung da – das linke Bein vorgestellt –, wobei beide Beine gleichmässig belastet sind. Er trägt einen Lendenschurz, dessen ursprüngliche Stuckierung und weisse Färbung z.T. noch deutlich sichtbar sind. Den Kopf bedeckt eine kurze Löckchenperücke, die einst schwarz gefärbt war. Die Gesichtszüge sind geprägt durch grosse Augen, eine fleischige Nase und einen breiten Mund und sie geben den entscheidenden Datierungshinweis. Die heute fehlenden Arme waren separat gearbeitet und eingesetzt. Basis und der rechte Unterschenkel sind ebenfalls verloren. A LARGE STATUETTE OF A STRIDING MAN Ägypt, Old Kingdom, 6th Dynasty (Pepi II), ca. 2200 B.C. Sycamore wood. H. 60 cm. The official stands upright in a striding position, distributing his weight evenly on both legs. He wears a loincloth on which traces of the original layer of stucco and white colour are in part still clearly visible. The head is covered by a short curly wig that was once black. The facial features of the man are quite distinctive, with large eyes, a fleshy nose and a broad mouth, and are decisive for the dating of the piece. The arms, which were made separately, the base and the right lower leg are missing. CHF 4 000 / 6 000 EUR 3 440 / 5 160



**3: A Box of a Sarcophagus / Ancient Egyptian Art**

CHF 12,000 - 16,000

Wanne eines Sarkophags Ägypten, Spätzeit, 26. Dynastie, um 664-525 v. Chr. Mit Sockel / with base Holz, Stuck. H 180 cm Provenienz:- Galerie Cybele, Paris.- Sammlung J.V. (1970), danach durch Vererbung im Familienbesitz verblieben. Die Wanne gehörte zu einem anthropoiden (menschenförmigen) Sarg, wobei der Körper des Dargestellten ungliedert, d. h. mumienförmig wiedergegeben ist. Er bestand aus einer Wanne und einem Deckel. Beide Teile wurden aus mehreren Brettern zusammengesetzt, mit Holznägeln verdübelt, stuckiert und polychrom bemalt. Auf der Rückseite ist ein Djedpfeiler als Symbol des auferstandenen Totengottes Osiris rundplastisch herausgearbeitet. Auf der Innenseite Reste der Stuckierung. A BOX OF A SARCOPHAGUS Ägypt, Late Period, 26th Dynasty, ca. 664-525 B.C. Wood, stucco. The box is part of an anthropomorphic sarcophagus representing the body of the deceased as a mummy. The sarcophagus consisted of box and lid. Both parts were assembled from several pieces of wood, joined with wooden dowels, stuccoed and painted. On the back, a Djed-post as symbol of the risen god of death, Osiris, worked in the round. On the inside, traces of stucco. CHF 12 000 / 16 000 EUR 10 320 / 13 760



**4: A Fragment of a Tomb Inscription**

CHF 3,000 - 4,000

Fragment einer Grabinschrift Ägypten, Spätzeit, 26. Dynastie, 6. Jh. v. Chr. Mit Sockel / with base Kalkstein. H 15,6 cm. Provenienz:- Galerie Thirion, Brüssel.- belgische Privatsammlung. M.- Kunstmarkt Frankreich, 2007. Erhalten sind auf dem Fragment die Hieroglyphe des «Ermüdeten» und der «Schwalbe». Der archaische Stil der Menschenhieroglyphe weist darauf hin, dass das Fragment aus einem Thebanischen Grab der Spätzeit stammen dürfte. A FRAGMENT OF A TOMB INSCRIPTION Ägypt, Late Period, 26th Dynasty, 6th cent. B.C. Limestone. Fragment preserving a recessed inscription with the hieroglyphs for "the tired one" and "the swallow". The archaic style of the hieroglyph in human form suggests that this fragment comes from a Theban tomb of the Late Period. CHF 3 000 / 4 000 EUR 2 580 / 3 440

## Egyptian, African, Oceanic, Pre-Columbian Art



### 5: A Fragment of a Funerary Inscription

CHF 3,000 - 4,000

Fragment einer GrabinschriftÄgyptisch, Spätzeit, Mitte 1. Jh. v. Chr. Ohne Sockel / without base Kalkstein. H 19 cm. B 14 cm Provenienz:- Belgische Privatsammlung.- Sammlung M.M., Paris. Das kleine Fragment war Teil einer Grabinschrift, die in mehreren senkrechten Kolonnen ausgeführt war. Die Hieroglyphen sind in versenktem Relief gearbeitet und mit blauer Farbe ausgemalt, von der noch deutlich Reste erkennbar sind. Erhalten sind von oben nach unten die Hieroglyphen "Haarlocke", "Szepter", "Hügel", "Eidechse" und "Brot", die keine Lesung mehr ermöglichen. A FRAGMENT OF A FUNERARY INSCRIPTION Egypt, Late Period, mid-1st mill. B.C. Limestone. This small fragment was part of a funerary inscription that was written in several vertical columns. The hieroglyphs in sunken relief were painted blue; traces of paint are still visible. The hieroglyphs read, from the top to the bottom: "curl", "sceptre", "mountain", "lizard" and "bread". The sense of the text cannot be elucidated. CHF 3 000 / 4 000 EUR 2 580 / 3 440



### 6: A Fragment of a Sculptor's Model

CHF 2,500 - 3,000

Fragment eines BildhauermodellsÄgypten, Ptolemäisch, 3.-2. Jh. v. Chr. Mit Sockel / with base Kalkstein. H 8,8 cm. Provenienz: Alte französische Privatsammlung (Anfang 1980er Jahre). Kleine, hochrechteckige Tafel mit der Darstellung der Büste eines nach rechts gewandten, bärtigen Asiaten oder Semiten in feinem, erhabenem Relief. Der Kopf im Profil zeigt eine üppige Haartracht mit Stirnband und einen struppigen Bart. Beides unterscheidet ihn vom stets gepflegten Äusseren eines Ägypters mit Perücke und kurzem Kinnbart. Darstellung der Schultern, des Halses und Teil des Kopfes eines Mannes auf der Rückseite. A FRAGMENT OF A SCULPTOR'S MODEL Egypt, Ptolemaic Period, 3rd-2nd cent. B.C. Limestone. Small rectangular panel depicting a bust of an Asian or Semite in raised relief. The face in profile to right is characterised by a long beard and rich hair adorned by a fillet. Both the man's coiffure and his beard differentiate him from the well-groomed Egyptians who wore wigs and cut their beards short. Reverse with the representation of the neck, shoulders and part of the head of a man. Slightly worn. CHF 2 500 / 3 000 EUR 2 150 / 2 580



### 7: A Fragment of a Funerary Relief

CHF 20,000 - 30,000

Grabrelief-Fragment mit WürdenträgerÄgyptisch, Neues Reich, 19. Dynastie, 13. Jh. v. Chr. Mit Sockel / with base Kalkstein. H 22,2 cm. Provenienz: Sammlung Kofler, Luzern, 1960er Jahre. Fragment eines feinen Grabreliefs mit der Darstellung eines nach links gewandten Würdenträgers. Von der stehenden Figur erhalten sind die untere Gesichtshälfte mit Nase, Mund, Kinn und Strahlenperücke sowie ein Teil des Oberkörpers mit dem nach vorne gestreckten, linken Arm mit plissiertem Gewandärmel. Die Perücke weist gestufte Haarstrahlen auf und an ihrem Ende fein gedrehte Löckchen. A FRAGMENT OF A FUNERARY RELIEF Egypt, New Kingdom, 19th Dynasty, 13th cent. B.C. Limestone. Fragment of a fine relief depicting a standing official to the left. The lower part of his face with nose, mouth, chin and wig as well as part of his upper body and his raised left arm, which is partially covered by a pleated sleeve, are preserved. The wig is composed of strands of hair which form a fishbone pattern and end in finely twisted curls. CHF 20 000 / 30 000 EUR 17 200 / 25 800



### 8: A Coffin Mask / Ancient Egyptian Art

CHF 12,000 - 16,000

SargmaskeÄgypten, Spätzeit, 664-332 v. Chr. Mit Sockel / with base Holz, Stuck, Polychromie. H 33 cm. Provenienz:- Feuervant Frères, Paris (1917).- Sammlung B., Paris. Grosse Maske eines anthropoiden Sarkophages. Stellenweise Reste von Stuck und bräunlich-rotter sowie schwarzer Farbe. Die Augenlider und Augen wurden im 19. Jh. eingesetzt, ferner wurden Lippen, Augenbrauen und Teile des Stirnbandes nachgemalt. Ansonsten intakt. Seltenes Beispiel einer sehr gelungenen Restaurierung und Sockelung im Zeitgeschmack des 19. Jhs. A COFFIN MASK Egypt, Late Period, 664-332 B.C. Wood, stucco, polychromy. Large mask of an anthropomorphic sarcophagus. Traces of stucco and brownish-reddish and black paint. Eyelids and eyes inserted in the 19th Century, lips, eyebrows and part of the taenia repainted; otherwise intact. A rare example of a convincing restoration and mounting in the taste of the 19th Century. CHF 12 000 / 16 000 EUR 10 320 / 13 760



### 9: The upper Section of a Sarcophagus (Lid)

CHF 8,000 - 12,000

Oberteil eines SargdeckelsÄgypten, Spätzeit bis frühe Ptolemäische Epoche, 3. Jh. v. Chr. Mit Sockel / with base Holz, Kartonage, polychrom bemalter Stuck, schwarzer Magnesit, weisser Kalzit. H 76 cm. B 23,5 cm L 41 cm Provenienz: Kunstmarkt Paris, 2013. Repräsentatives Fragment eines anthropoiden Sargdeckels aus Holz mit sehr gut erhaltener, polychromer Bemalung auf Stuck. Erhalten ist der Kopf mit der dreiteiligen, blau und gelb gestreiften Perücke. Das Gesicht mit den grossen, schwarz konturierten Augen ist rosa bemalt. Bunt ist der tief fallende, mehrreihige Halskragen mit seinen verschiedenen Perlen, zumeist vegetabilischer Form. Brauen, Lider und Augen eingelegt. THE UPPER SECTION OF A SARCOPHAGUS LID Egypt, Late Period to Early Ptolemaic, 3rd cent. B.C. Wood, cartonnage, polychromy, black magnesite, white calcite. Representative fragment of a wooden, anthropomorphic sarcophagus lid with very well-preserved polychrome painting on stucco. Head with a tripartite wig, its yellow and blue stripes preserved. The face painted pink, the eyes large, with black contours. The collar is polychrome with numerous layers of beads, most of them plant-shaped. Eyebrows, lids and eyes inlaid. CHF 8 000 / 12 000 EUR 6 880 / 10 320

## Egyptian, African, Oceanic, Pre-Columbian Art



**10: A Coffin Mask / Ancient Egyptian Art**

CHF 8,000 - 12,000

SargmaskeÄgypten, Spätzeit, 664-332 v. Chr. Ohne Sockel / without base Holz, bemalt. H 64 cm. Provenienz: Kunstmarkt Frankreich, 2016. Der obere Teil eines Sargdeckels zeigt den Verstorbenen mit Osirisbart und dreigeteilter Perücke. Diese sind mit schwarzer Farbe überzogen, welche noch gut erhalten ist. Auf der Brust lässt sich auf rotem Hintergrund ein aufgemalter Halskragen erkennen. Das fein modellierte Gesicht ist mit einem gelblichen Ockerton versehen, der auf einen weiblichen Sargbesitzer hinweist. Markante, schwarze Schminke verlaufen um die weiss grundierten, mandelförmigen Augen. Die Holzarbeit ist sorgfältig und elegant. Vorhandene Risse wurden konsolidiert und mit Stuck verschlossen, Fehlstellen wurden, wo notwendig, ergänzt. In der Kopfmitte befindet sich ein Loch im Holz. Anthropoide Säрге gibt es ab dem Ende des Mittleren Reiches und dienten als Ersatzkörper für den Verstorbenen. A COFFIN MASKEgypt, Late Period, 664-332 B.C. Wood, polychromy. The upper part of the coffin lid depicts the deceased with a beard of Osiris and a tripartite wig. These are painted black; the colour is well-preserved. A collar on a red background is painted on the chest. The finely modelled face is painted in yellowish ochre, indicating that the deceased was a woman. The almond-shaped eyes with white ground are dramatically outlined in black. The woodwork was executed carefully and elegantly. Cracks were consolidated and filled with stucco, and lacunae were, if necessary, filled in. There is a hole in the wood at the centre of the head. Anthropoid coffins are found from the end of the Middle Kingdom onwards and served as a body substitute for the deceased. CHF 8 000 / 12 000 EUR 6 880 / 10 320



**11: An important Fragment of a Colossal Statue**

CHF 80,000 - 100,000

Bedeutendes Fragment einer KolossalstatueÄgypten, Neues Reich, 15.-13. Jh. v. Chr. Ohne Sockel / without base Grauer Granit. H 34 cm. B 49 cm. L 76 cm. Provenienz: Privatsammlung, vor 1983.- Sotheby's London, 12.12.1988, Lot 77.- Sammlung P.S., New Jersey, USA. Von der thronenden Figur erhalten sind die Gesässpartie, der obere Teil der Oberschenkel sowie das obere Ende der Thronrückenlehne. Der Gott trägt einen fein plissierten Schurz, oben mit Band abgeschlossen. Seine Hände ruhen flach auf den Oberschenkeln, wobei die linke das Lebenszeichen Ankh hält. Bohrungen am Oberschenkel zur Abprötzung in antiker Zeit. Fragment einer überlebensgrossen Götterstatue. AN IMPORTANT COLOSSAL STATUEgypt, New Kingdom, 15th-13th cent. B.C. Grey granite. Fragment of an over-lifesized enthroned statue of a god. The figure's buttocks and thighs, as well as the upper section of the throne's backrest are preserved. The God wears a finely pleated loincloth. Both hands rest on his thighs, and the left hand holds the sign of life, ankh. Ancient drill holes in the thigh. CHF 80 000 / 100 000 EUR 68 800 / 86 000



**12: A Sapi Stone Head, "mahen yafe"**

CHF 4,000 - 6,000

Stein-Kopf, "mahen yafe" Sapi, Sierra Leone Mit Sockel / with base Stein. H 14 cm. Provenienz: Helmut Gernsheim (1913-1995), London/Castagnola.- Galerie Walu, Zürich (1997).- Hans Henke (1932-2016), Bollingen.- Schuler Auktionen, Zürich (2017). Die meisten der bekannten Steinfiguren wurden im Gebiet zwischen den Sherbro-Inseln und Guinea, zwischen Westliberia und dem Temne-Land in Sierra Leone gefunden. Die Zufallsfunde in den Gebieten der Kissi und den Mende wurden von Feldarbeitern entdeckt oder an Flussufern freigelegt. Der englische Kolonialbeamte T.J. Aldridge fand 1883 als erster auf der Sherbro-Insel zwei Objekte die er anschliessend dem British Museum verkaufte. Seit dem sind eine gewisse Anzahl Objekte in Museen und Sammlungen gelangt, während andere von der lokalen Bevölkerung zurückbehalten wurden. Die Kissi und die meisten anderen Ethnien dieser Region nennen die Plastiken pomdo (Mz. pomtan = die Toten) und betrachten sie als in Stein verwandelte Ahnen denen die Besitzer Opfer bringen. Die Mende nennen die von ihnen gefundenen und stilistisch deutlich abweichenden Arbeiten nomoli (Mz. nomolisia = gefundene Geister). Sie sind sich bewusst dass es sich dabei um von früheren Kulturen hinterlassene Artefakte handeln muss und verwenden sie bei Fruchtbarkeitsriten. Die seltensten Steinarbeiten sind die beeindruckenden, zum Teil lebensgrossen Köpfe aus der Region der Mende. Sie werden lokal als Mahen yafe (Geist des Häuptlings) bezeichnet und sind Eigentum des poro-Bundes. Diese Häupter sind keine Fragmente grösserer Figuren den die als Sockel dienenden Standflächen weisen keine Bruchstellen auf. 1852 entdeckte der britische Missionar George Thompson fünf dieser Objekte am Fuss eines Baumes die alle ev. versehentlich oder auch absichtlich beschädigt waren. Als er die lokalen Herrscher nach dem Ursprung der Steine fragte antworteten sie ihm dass diese Objekte wohl hier gewachsen sein müssten, denn von ihrem Volk könne niemand solche Sachen herstellen. Ein durch das Musée de l'Homme im Jahr 1945 breit angelegter mineralogischer Test von ca. 300 Objekten hat herausgestellt dass in etwa zwei Drittel aus Steatit (= Speckstein, ein natürlich vorkommender leicht zu bearbeitendes chemischer Stoff) bestehen und der Rest aus Chloritschiefer, Amphibolit, Granit und Dolerit. Stilistisch gleichen die Zeugnisse sehr den afro-portugiesischen Elfenbeinschnitzereien aus dem 16. und frühen 17. Jahrhundert die in der gleichen Gegend von lokalen Handwerkern im Auftrag für den Portugiesischen Adel hergestellt wurden. Die europäischen Kaufleute bezeichneten dieses Gebiet entlang der Küste damals als "Land der Sapes" (oder Sapis). Es ist schwer zu sagen wie alt die Steinarbeiten wirklich sind, aber die bisherigen Erkenntnisse legen nahe dass die frühen Arbeiten in Beziehung zur damaligen Schicht der Sapi stehen. Obwohl vor allem die Kissi die althergebrachte Tradition lange Zeit aufrecht erhalten hatten wird die Steinbildhauerei heutzutage in dieser Region nur zu dekorativen Zwecken ausgeübt. Weiterführende Literatur: Aldo Tagliaferri, Arno Hammacher (1974). Die steinernen Ahnen. Graz, Akademische Druck- und Verlagsanstalt. CHF 4 000 / 6 000 EUR 3 440 / 5 160

## Egyptian, African, Oceanic, Pre-Columbian Art



**13: A Toma Mask, "okobuzogui"**

CHF 4,000 - 6,000

Maske, "okobuzogui" Toma, Guinea / Liberia Ohne Sockel / without base Holz. H 80cm. Provenienz:- Galerie Walu, Zürich (1993).- Nachlass Dr. Lienhard Hoesch (1939-2009), Schönenberg.GW 1209 Monumentale okobuzogui-Maske aus dem poro-Bund, der die soziale Kontrolle und das harmonische Weiterbestehen der Gesellschaft zum Ziel hatte. Die Geheimgesellschaft poro besteht aus hierarchischen Graden, deren Zugehörigkeit nicht nur vom Alter abhängig ist, sondern auch vom esoterischen Wissen, dass über die Initiation erlangt wird. Wie bei den Senuso und anderen umliegenden Ethnien besitzt jede Gruppe eines Ranges ein eigenes Maskenwesen. Dargestellt ist hier ein Wesen der Wildnis, ein mächtiger Buschgeist aus dem obersten Grad, der die pubertierenden Knaben bei der Initiation im heiligen Wald begleitete. Besonders interessant ist bei der formsicher gestalteten Kreation der Übergang zwischen der gewölbten Stirnpartie zur flächigen Gesichtspartie, die in einem überlangen Kinn endet. Genau dort, beidseitig der prägnanten Nase, sind kaum sichtbar die im Vergleich sehr kleinen Augen angebracht. Trotzdem oder genau deswegen wandert der Blick eines jeden Betrachters konsequent und fasziniert immer wieder genau an diese Stelle. Der ohne Zweifel absichtlich herbeigeführte, ungewohnte physiognomische Ausdruck unterstreicht das übernatürliche Wesen dieser formal auf das Minimum reduzierten Charaktermaske. Die Darstellung ist ein schönes Beispiel dafür, wie ein traditioneller Kultgegenstand sowohl inhaltlich geladen und kunstvoll gestaltet sein kann und so Ethnologen und Kunstsammler gleichermaßen in den Bann zieht. Weiterführende Literatur: Carey, Neil (2007). Masks of the Koranko Poro. Amherst: Ethnos Publications. CHF 4 000 / 6 000 EUR 3 440 / 5 160



**14: A Komaland Equestrian / African Art**

CHF 4,000 - 8,000

Bronze-Reiter Djenne, Mali Ohne Sockel / without base Gelbguss. H 14,2 cm. Provenienz:- Galerie Walu, Zürich.- Sammlung Dr. W., Zumikon (1990). Eine Alterszuordnung mittels abgestufter Legierungs- und Patina-Analyse (Mikroelemtanalyse mittels Atomemissionsspektrometrie und Rasterelektronenmikroskopie) bestätigt die natürlich gewachsene Oberflächen-Korrosion und die Datierung des Objektes in das 16./17. Jh. Die entsprechende Expertise des Research und Technologies Laboratorium Aventis werden dem Käufer ausgehändigt. CHF 4 000 / 8 000 EUR 3 440 / 6 880



**15: A Djenne Bronze Mask**

CHF 4,000 - 6,000

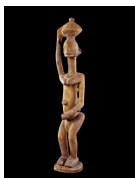
Bronze-Maske Djenne, Mali Ohne Sockel / without base Gelbguss. H 16 cm. Provenienz:- Galerie Walu, Zürich (1998).- Schweizerische Privatsammlung, Basel. Die alte Stadt Djenné wurde um 800 n. Chr. gegründet und gehörte zum Reich Ghana. Sie war die wesentlichste Handelsstation für Karawanen, die die Sahara durchquerten, und damit auch Bindeglied zwischen Schwarzafrika und Mittelmeer. In der Region dieser Stadt wurden seit 1943 durch Flusslaufänderungen Terrakotten und Objekte aus Metall gefunden. Obwohl diese Region schon damals islamisiert war, entwickelte sich dort offensichtlich parallel eine figürliche Kunst. Obwohl Gussarbeiten der Djenné nicht gänzlich unbekannt sind, lassen sich, gestützt auf den heutigen Forschungsstand, über den Verwendungszweck dieser seltenen Darstellung keine gesicherten Angaben machen. Naturwissenschaftliche Analysen datieren die Funde zwischen Anfang des 11. Jh. und Ende des 17. Jh. Weiterführende Literatur: Phillips, Tom (1996). Afrika. Die Kunst eines Kontinents. München: Prestel Verlag. S. 485 ff. CHF 4 000 / 6 000 EUR 3 440 / 5 160



**16: A Dogon Door, "dégé tan"**

CHF 7,000 - 14,000

Tür, "dégé tan" Dogon, Mali Ohne Sockel / without base Holz. H 79 cm. B 50 cm. Provenienz:- Henry Bing (1888-1965), Paris (1920/25).- Mrs. H. Bing, Cagnes-sur-Mer (1975).- Paolo Morigi, Magliaso.- Rudolf und Leonore Blum, Zumikon. Publiziert: Blum, Rudolf (2007). Sammlung Rudolf und Leonore Blum. Band 3 A. Zumikon: Eigenverlag. Nr. 162. Expertise von Paolo Morigi (1995). Weiterführende Literatur: Im Relief geschnitzte Tür mit Szenen aus der Mythologie der Dogon. Weiterführende Literatur: Homberger, Lorenz (1995). Die Kunst der Dogon. Zürich: Museum Rietberg. CHF 7 000 / 14 000 EUR 6 020 / 12 040



**17: A Dogon Meternity Figure / African Art**

CHF 30,000 - 40,000

Figur mit Kind Dogon, Mali Mit Sockel / with base Holz. H 72 cm. Provenienz:- Galerie Walu, acquired in situ, 1957.- Ernst Winizki (owner from 1960-1997).- Nachlass Denise David (1928-2011), Zürich. Publiziert: Seylaz, Paul (1971). Afrique Noire. Sculptures des collections privées suisses. Catalogue d'exposition. Typoffset: La Chaux-de-Fonds, Nr. 411 Ausgestellt: Musée des Beaux-Arts, La Chaux-de-Fonds. Sculptures des collections privées suisses (1971).- Altersbestimmung mittels <sup>14</sup>C-AMS Datierung, ETH Zertifikat Nr. 29781. AD 1489-1602 (44,5 %) / 1610-1676 (44,1 %) / 1776-1802 (9,8 %) / 1939-1947 (1,2 %)- Sammlungsnotiz von E. Winizki. Weiterführende Literatur: vergl.: The Epstein Collection Katalog The Arts Council of Great Britain 1960, Plate 8 CHF 30 000 / 40 000 EUR 25 800 / 34 400

## Egyptian, African, Oceanic, Pre-Columbian Art



**18: A Dogon Mask, "dyommo" / African Art**

CHF 15,000 - 25,000

Maske, "dyommo" Dogon, Mali Mit Sockel / with base Holz. H 43 cm. Provenienz: Sammlung René und Denise David, Zürich. Das Volk der Dogon umfasst derzeit etwa 350'000 Menschen und ist im Gebiet der Hombori-Berge angesiedelt. Die in verstreuten Dörfern lebenden Kleingemeinschaften sind die Nachfolger der Tellem, deren noch immer existierenden Behausungen hoch oben in den unzugänglichen Steilwänden der Felsen von Bandiagara zu finden sind. Die Dogon sind im westlichen Kulturkreis vor allem für ihre Kunst bekannt. Die unverkennbar geometrische, reduzierte bis karge Formensprache macht aus ihren Kunstwerken faszinierende Beispiele traditioneller afrikanischer Kunst. Aber die Dogon faszinieren genauso durch ihre komplexe Mythologie, die sich in vielen Kult- und Gebrauchsgegenständen gestalterisch ausdrückt. Die Dogon tanzen vielfältige Maskentypen, die den awa-Gesellschaften gehören und hauptsächlich anlässlich der dama-Beerdigungsfeierlichkeiten zu Ehren der Ahnen erscheinen. Sie stellen Tiere, Dinge oder Menschen dar und sind aus Pflanzenfasern, Stoff oder Holz gefertigt. Symbolisch werden sie von der etwa 10 Meter langen, schlangenförmigen Muttermaske hergeleitet, die bei besonderen Trauerfeiern für 6 Tage ausgestellt wird und bei dem grossen sigi-Fest besonders geehrt wird, welches nur alle 60 Jahre zu Ehren der Vorfahren stattfindet. CHF 15 000 / 25 000 EUR 12 900 / 21 500



**19: A Bamana Mask, "kònò"**

CHF 1,500 - 3,000

Maske, "kònò" Bamana, Mali Ohne Sockel / without base Holz. H 99,5 cm. Provenienz: - Eric Steinfels Auktionen, Zürich (1978). - Rudolf und Leonore Blum, Zumikon. Bei dem angebotenen Objekt handelt es sich um eine kònò-Maske. Unter Berücksichtigung der lokalen Unterschiede und im Wissen um die zeitlichen Veränderungen, lässt sich die traditionelle sozio-religiöse Ordnung der Bamana Gesellschaft in aufeinander folgende Geheimbünde (jow) unterteilen, in denen die Mitglieder entsprechend ihrem Alter oder ihrer Reife durch Initiation zu Regeln und Wissen des Stammes Zugang erhielten. Jeder dieser Bünde kannte ein eigenes, klar differenziertes Maskenwesen. Ntomo Ein grundschulartiger siebenjähriger Zyklus für Mädchen und Jungen ab ca. sieben Jahren, unterteilt in Klassen (Löwen, Kröten, Vögel, Perlhühner und Hunde). Ntomo-Masken traten in der Trockenzeit während der Wanderschaft der Initiierten von Dorf zu Dorf auf und hatten als gemeinsames Merkmal den vertikalen Aufbau über einem anthropomorphen Gesicht, an dessen Anzahl Hörner sich das Geschlecht der Maske ablesen liess. Der relativ unauffällige Mund weist auf die wichtigste Lehre des Ntomo hin, der Kontrolle des Wortes und den Wert des Schweigens, hin. Korè Korè war die Fortsetzung des Ntomo und markierte den Übertritt vom Jugendlichen in das Erwachsenenalter. Die ca. 14-21 jährigen Novizen unterzogen sich dabei dem rituellen Tod mit anschliessender Wiederauferstehung. In Klassen (Löwen, Hyänen und Affen) wurden sie im Buschlager z.B. in Glaubensfragen, Heilkunde, Sexualität, Lebenszyklen, oder Jagen unterrichtet. Korè Masken stellten die Symboltiere der jeweiligen Klasse dar, und traten jährlich am Ende der Trockenzeit sowie anlässlich Beerdigungen auf. Jo Eine eher im südlichen Gebiet anzutreffende Initiationsverbindung, ähnlich dem Ntomo und Korè, die auch jungen Frauen offen stand. Die Initiierten begaben sich auf Wanderschaft in die umliegenden Gebiete und führten dort die gelernten Gesänge und Tänze auf, wobei einige dieser Gruppen weibliche aus Holz geschnitzte Figuren (jo nyeleni) in das Geschehen einbezogen. Nach dieser ersten Schulung mit eher erzieherischem Zweck stand es dem Bamana frei, weitere Initiationen in Männer- oder Frauenbünden zu absolvieren, so z.B. komò, kònò, ci-wara u.v.a.m, die alle spezifische Aufgaben innerhalb der Bamana Gesellschaft wahrnehmen. Weiterführende Literatur: Colleyn, Jean-Paul (2001). Bamana, Afrikanische Kunst aus Mali. Zürich: Museum Rietberg. CHF 1 500 / 3 000 EUR 1 290 / 2 580



**20: A Nyonyosi Monolith, "wadu"**

CHF 3,000 - 6,000

Monolith, "wadu" Nyonyosi, Burkina Faso Mit Sockel / with base Stein. H 42,5 cm. Provenienz: - Galerie Walu, Zürich. - Rudolf und Leonore Blum, Zumikon. Publiziert: Blum, Rudolf (1995). Skulpturen alter Kulturen Afrikas aus der Sammlung Blum. Zumikon: Eigenverlag. Nr. 2. Weiterführende Literatur: Schweeger-Hefel, Annemarie (1981). Steinskulpturen der Nyonyosi aus Ober-Volta. München: Fred Jahn. CHF 3 000 / 6 000 EUR 2 580 / 5 160



**21: A Bobo Mask, "nwenka"**

CHF 500 - 1,000

Maske, "nwenka" Bobo, Burkina Faso Ohne Sockel / without base Holz, Raphia. H 131 cm. Provenienz: Carlo Monzino (1931-1996), Castagnola. Die Bobo (auch Bobo-Fing genannt) sind eine Ethnie in Burkina Faso und Mali. Sie verfügen über eine variantenreiche Maskentradition, wobei die Funktionen der Masken so zahlreich sind wie ihre formale Vielfalt. Weiterführende Literatur: Roy, Christopher (2007). Land of the Flying Masks. München: Prestel. CHF 500 / 1 000 EUR 430 / 860

## Egyptian, African, Oceanic, Pre-Columbian Art



22: A Bobo Mask, "nwenka"

CHF 500 - 1,000

Maske, "nwenka"Bobo, Burkina FasoOhne Sockel / without baseHolz, Raphia. H 110 cm. Provenienz:Carlo Monzino (1931-1996), Castagnola.Die Bobo (auch Bobo-Fing genannt) sind eine Ethnie in Burkina Faso und Mali. Sie verfügen über eine variantenreiche Maskentradition, wobei die Funktionen der Masken so zahlreich sind wie ihre formale Vielfalt.Weiterführende Literatur:Roy, Christopher (2007). Land of the Flying Masks. München: Prestel.CHF 500 / 1 000EUR 430 / 860

---



23: A Bobo Mask, "nwenka"

CHF 800 - 1,200

Maske, "nwenka"Bobo, Burkina FasoOhne Sockel / without baseHolz. H 103 cm. Provenienz:Carlo Monzino (1931-1996), Castagnola.Die Bobo (auch Bobo-Fing genannt) sind eine Ethnie in Burkina Faso und Mali. Sie verfügen über eine variantenreiche Maskentradition, wobei die Funktionen der Masken so zahlreich sind wie ihre formale Vielfalt.Weiterführende Literatur:Roy, Christopher (2007). Land of the Flying Masks. München: Prestel.CHF 800 / 1 200EUR 688 / 1 032

---



24: A Gurunsi Mask, "duho"

CHF 2,000 - 4,000

Maske, "duho"Gurunsi, Burkina FasoOhne Sockel / without baseHolz. H 42 cm. L 186 cm. Provenienz:- Galerie Walu, Zürich.- Rudolf und Leonore Blum, Zumikon.Publiziert:Blum, Rudolf (2007). Sammlung Rudolf und Leonore Blum. Band 2 B. Zumikon: Eigenverlag. Nr. 95.Die Brettmaske aus dem do-Kult stellt ein Mischwesen aus der Kombination von Schmetterling, Vogel und Fledermaus dar. Sie galt als Sitz der übernatürlichen Kräfte, welche für den Klan tätig waren. Die Schmuckmotive auf der Maske sind Symbole, die mit der Gottheit Do und den Ursprungsmythen des Klans zusammenhängen. Getanzt wurde sie für Fruchtbarkeit, gute Ernte und bei Begräbnissen.Weiterführende Literatur:Roy, Christopher (1987). Art of the Upper Volta Rivers. Meudon: Chaffin.CHF 2 000 / 4 000EUR 1 720 / 3 440

---

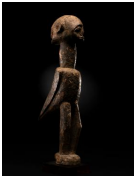


25: A Rare Lobi Bronze Staff

CHF 1,000 - 2,000

Bronze-StabLobi, Burkina FasoMit Sockel / with baseGelbguss. H 55 cm. Provenienz:Galerie Walu, Zürich (vor 1996).CHF 1 000 / 2 000EUR 860 / 1 720

---

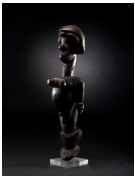


26: A Lobi Bird, "lumbr"

CHF 1,000 - 2,000

Vogel, "lumbr"Lobi, Burkina FasoMit Sockel / with baseHolz. H 27 cm. Provenienz:- Galerie Walu, Zürich.- Nachlass Denise David (1928-2011), Zürich.CHF 1 000 / 2 000EUR 860 / 1 720

---



27: A Lobi Figure

CHF 1,000 - 2,000

FigurLobi, Burkina FasoMit Sockel / with baseHolz. H 23 cm. Provenienz:- Galerie Walu, Zürich.- Nachlass Denise David (1928-2011), Zürich.CHF 1 000 / 2 000EUR 860 / 1 720

---



28: A Gurunsi Bracelet, "gungulu"

CHF 400 - 800

Armschmuck, "gungulu"Gurunsi, Burkina FasoMit Sockel / with baseElfenbein. H 21 cm. Provenienz:Nachlass René David (1928-2015), Zürich.Ausgestellt:Musée International du Golfe de Guinée, Togo (2005-2011).CHF 400 / 800EUR 344 / 688

---

## Egyptian, African, Oceanic, Pre-Columbian Art



**29: A Senofo Door, "korogi"**

CHF 2,000 - 4,000

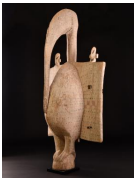
Türflügel, "korogi" Senofo, Côte d'Ivoire Ohne Sockel / without base Holz. H 135 cm. B 70 cm. Provenienz: Carlo Monzino (1931-1996), Castagnola. Im Relief geschnitzte Tür mit Szenen aus der Mythologie der Senofo. Weiterführende Literatur: Förster, Till (1988). Die Kunst der Senofo. Zürich: Museum Rietberg. CHF 2 000 / 4 000 EUR 1 720 / 3 440



**30: A Senofo Double Mask, "kpélié"**

CHF 5,000 - 10,000

Maske, "kpélié" Senofo, Côte d'Ivoire Ohne Sockel / without base Gelbguss. H 28 cm. Provenienz: - Galerie Walu, Zürich. - Rudolf und Leonore Blum, Zumikon. Publiziert: Blum, Rudolf (2007). Sammlung Rudolf und Leonore Blum. Band 2 B. Zumikon: Eigenverlag. Nr. 112. Die kpélié genannte Maske stellte das Idealbild einer jungen, schönen Frau dar. Obwohl sie auch anlässlich des feierlichen Abschlusses einer Beerdigung auftreten konnte, war ihr Tanz - unter Vorbehalt von regionalen Unterschieden - weniger ernst als mancherorts angenommen. Unter Umständen tanzte sie einen grazilen, anmutigen und sogar charmanten Auftritt, der auch die Unterhaltung und die Förderung des sozialen Zusammenhaltes der Gemeinde zum Ziel hatte. Weiterführende Literatur: Förster, Till (1988). Die Kunst der Senofo. Zürich: Museum Rietberg. CHF 5 000 / 10 000 EUR 4 300 / 8 600



**31: A Senofo Bird "kporopyan"**

CHF 4,000 - 6,000

Vogel-Darstellung, "kporopyan" Senofo, Côte d'Ivoire Mit Sockel / with base Holz. H 190 cm. Provenienz: Schweizer Privatsammlung, Zürich. Vogel-Darstellung, welche im zentralen Senofo-Gebiet die Autorität und die Macht des auf Altersklassen basierenden poro-Bundes verkörperte. Diese Gemeinschaft von Initiierten bestimmte das kultische Dasein der Senofo und übte damit die soziale und politische Kontrolle der Gemeinschaft aus. Der sejen (= Vogel) greift auf den ursprünglichen Entstehungsmythos der Senofo zurück, laut dem fünf Totem-Tiere am Anfang der Schöpfung standen (Vogel, Schildkröte, Chamäleon, Krokodil und Schlange). Dargestellt ist nicht immer wie allgemein verbreitet nur der Calao-Nashornvogel sondern, aufgrund der lokalen Namen auch diverse andre Vogelarten. Gemeinsam sind ihnen jedoch immer der Schwangerschaft suggestierende gewölbte Bauch, der lange Schnabel und die erstaunliche aufrechte Haltung. Die für ihre hervorragende Abstraktion geschätzten kporopyan wurden meistens im heiligen Hain aufbewahrt und regional bei rituellen Zeremonien, anlässlich derer Novizen die letzte Phase ihrer Ausbildung aufnahmen, auf dem Kopf balancierend vorgeführt. Nebst seiner Wachfunktion verband der Vogel (wie in unzähligen anderen Kulturen) Dies- und Jenseits. Weiterführende Literatur: Barbier, Jean Paul (1993). Arts de la Côte d'Ivoire. Genf: Musée Barbier-Mueller. CHF 4 000 / 6 000 EUR 3 440 / 5 160



**32: A Senofo Bed, "gbag"**

CHF 4,000 - 8,000

Zeremonial-Liege, "gbag" Senofo, Côte d'Ivoire Holz. H 57 cm (Fläche) B 97 cm. L 259 cm. Provenienz: - Galerie Walu, Zürich. - Nachlass Guido Würth, Zürich. Eines der grössten bekannten, aus einem Stück geschnitzten, monumentalen, gbag genannten Kult-Betten. Jedes Dorf der Senofo war im Besitz mindestens eines solchen der Gemeinschaft gehörenden Ritualgegenstandes, der bei Bestattungen eine zentrale Rolle einnahm. Zwischen Begräbnissen wurde die Liege jeweils als Meditationsstätte verwendet. Die eingearbeitete Kopfstütze symbolisiert den Seelenvogel, der, wie in unzähligen anderen Kulturen, als Bote und Seelenträger Dies- und Jenseits verbindet. Weiterführende Literatur: Barbier, Jean Paul et al. (1993). Arts de la Côte d'Ivoire. Genf: Musée Barbier-Mueller. CHF 4 000 / 8 000 EUR 3 440 / 6 880



**33: A Senofo Colon Figure**

CHF 3,000 - 5,000

Colon-Figur Senofo, Côte d'Ivoire Mit Sockel / with base Holz. H 20,5 cm. Provenienz: - Peter Loebarth, Hameln. - Galerie Walu, Zürich (1984). - Nachlass Dr. H. und C. Baumann, Bern. Publiziert: Chesi, Gert / Jahn, Jens (1983). Colon. München: Rogner & Bernhard. Abb. 5. Colon-Figuren belegen eindrücklich die Auseinandersetzung der Afrikaner mit der jeweiligen Kolonialmacht im ausgehenden 19. und zu Beginn des 20. Jahrhunderts. Einheimische wurden damals freiwillig oder gezwungenermassen in den uniformierten Dienst der Kolonialherrschaft gestellt und galten in den Dörfern als besonders unangenehm bis gefährlich. Um das Gleichgewicht eines Dorfes wieder herzustellen und Spannungen abzubauen, wurden daher mitunter möglichst detailgetreue Figuren angefertigt. Diese sollten dann entweder als humoristische Porträts Entspannung herbeiführen oder wurden auch rituell verwendet, um Einfluss auf die Dargestellten zu nehmen. Weiterführende Literatur: Chesi, Gert / Jahn, Jens (1983). Colon. Das schwarze Bild vom weissen Mann. München: Rogner & Bernhard. CHF 3 000 / 5 000 EUR 2 580 / 4 300



## Egyptian, African, Oceanic, Pre-Columbian Art



**34: A Senufo Figure**

CHF 6,000 - 8,000

Sitzende weibliche Figur Senufo, Côte d'Ivoire Ohne Sockel / without base Holz. H 43,5 cm. Provenienz:- Patrice Hayaux du Tilly, Abidjan.- Galerie Walu, Zürich (1998). Eine sehr ähnliche Figur (vermutlich aus der selben Hand) aus der Sammlung Issaka Zango, wurde 1980 von William Fagg für Christie's in New York als schönes Exemplar aus den 1920/1930er-Jahren beschrieben (NY, 7 May 1980. Lot 46). Nach genauer Begutachtung des Objektes handelt es sich bei dieser Figur mit Sicherheit nicht um ein Oberteil eines Stabes, sondern effektiv um eine allein stehende Figur. In der gängigen Literatur ist über die weiblichen, meist sitzenden Figuren nur wenig zu erfahren. Am ehesten könnte diese Darstellung einer jungen Schönheit, mit der mustergültigen Frisur in der Form eines Vogels, in einem der yasungo Schreine gestanden haben. Es würde sich dann um eine Schutzfigur aus dem Frauenbund handeln, die der Fruchtbarkeit und dem Zusammenhalt der Gesellschaft diente. Als weitere Möglichkeit für die Verwendung einer solchen Figur kämen sowohl der Poro-Bund als auch der Frauen-Bund Tyekpa, der in erster Linie als Bestattungsverein zur Ehre der Toten fungiert, in Frage. Die Skulptur wäre dann, während der Bestattungstänze für ein kürzlich verstorbenes Mitglied der Tyekpa-Gesellschaft, von einer älteren weiblichen Initiierten auf dem Kopf getragen worden. Weiterführende Literatur: Förster, Till (1988). Die Kunst der Senufo. Zürich: Museum Rietberg. CHF 6 000 / 8 000 EUR 5 160 / 6 880



**35: A Senufo Figure, "tugu"**

CHF 1,000 - 2,000

Figur, "tugu" Senufo, Côte d'Ivoire Mit Sockel / with base Holz. H 19 cm. Provenienz:- Klaus Clausmeyer, Köln. (\* 1887; † 1968)- Galerie Walu, Zürich.- Nachlass Denise David (1928-2011), Zürich. tugu genannte Figur. Symbol für die kleinen, unsichtbaren und überall anzutreffenden Buschgeister, deren Hilfe für Wahrsager unabdingbar war. Sie versprachen ihren menschlichen Partnern Unterstützung und verlangten im Gegenzug dazu Opfer und Anerkennung. Weiterführende Literatur: Förster, Till (1988). Die Kunst der Senufo. Zürich: Museum Rietberg. CHF 1 000 / 2 000 EUR 860 / 1 720



**36: A Senufo Staff, "tefalipitya"**

CHF 4,000 - 8,000

Stab, "tefalipitya" Senufo, Côte d'Ivoire Mit Sockel / with base Holz. H 135,5 cm. Provenienz: Nachlass Kurt Hösli-Brutschin (1928-2006), Basel. tefalipitya („das Mädchen des mit der Hacke arbeitenden“) genannter Stab, auf dem eine sitzende Figur die ideale junge Senufo-Schönheit darstellt. Solche Stäbe kommen bei Hackwettbewerben während des jährlichen Anlegens der neuen Yamsfelder im September oder Oktober zur Anwendung. Die jungen Männer einer bestimmten Altersklasse der poro-Gehimbundes treten an diesem Tag gegeneinander an. Alle Teilnehmer hacken gleichzeitig nebeneinander jeweils eine Furche in ein vorgegebenes Ackerfeld. Unter den kritischen Augen und der Anfeuerung des anwesenden Publikums, vor allem auch der jungen Schönheiten, will jeder der angehenden Männer sein bestes geben. Der schnellste unter ihnen bekommt den Stab jeweils in seine Reihe gesteckt, bis er von einem Kameraden überholt wird, wobei auch auf die sorgfältige Ausführung der Arbeit geachtet wird. Der Gewinner erhält abschliessend den Stab als Trophäe überreicht, den er ähnlich einem Pokal vorübergehend als Champion besitzen darf. Weiterführende Literatur: Förster, Till (1988). Die Kunst der Senufo. Zürich, Museum Rietberg. CHF 4 000 / 8 000 EUR 3 440 / 6 880



**37: A Baule Figure, "blolo-bian"**

CHF 4,000 - 6,000

Figur, "blolo-bian" Baule, Côte d'Ivoire Mit Sockel / with base Holz. H 42 cm. Provenienz:- Galerie Walu, Zürich (1981).- Nachlass Dr. H. und C. Baumann, Bern. Zertifikat der Galerie Walu (1981) Die Zuordnung der Baule-Figuren ist ausserhalb des gesellschaftlichen Kontexts und im Nachhinein schwierig. Allgemein wird der Verwendung nach zwischen symbolischen Partnern aus der „anderen Welt“ und Wahrsage-Figuren unterschieden, wobei die Grenze zwischen diesen Gruppen häufig fliessend war. Die liebevollen blolo-bla- und blolo-bian-Figuren gründen auf der Vorstellung, dass jeder Baule im Jenseits (blolo = andere Welt) einen spirituellen Partner, d.h. eine Ehefrau (bla) oder einen Ehemann (bian), hat und bestrebt sein muss, mit diesem in bester Beziehung zu leben. Gelingt ihm dies nicht, macht ihm sein Jenseits-Partner das Leben schwer. Die eher beopferten „Wahrsage-Figuren“ werden asye-usu genannt und stehen in Verbindung zu sämtlichen ungezähmten Dingen der Natur. Sie wurden bei rituellen Handlungen zur Erlangung der Aufmerksamkeit der Buschgeister eingesetzt. Diese omnipräsenten Wesen galt es stets zu besänftigen, auch weil sie als äusserst launisch galten und gelegentlich Besitz von Unvorsichtigen ergreifen konnten. Weiterführende Literatur: Vogel, Susan M. (1997). Baule. Yale: University Press. CHF 4 000 / 6 000 EUR 3 440 / 5 160



**38: A Baule Figure, "sika blawa"**

CHF 6,000 - 12,000

Prestige-Figur, "sika blawa" Baule, Côte d'Ivoire Mit Sockel / with base Holz, mit Goldfolie überzogen. H 30 cm. Provenienz:- Galerie Walu, Zürich (1984).- Nachlass Dr. H. und C. Baumann, Bern. Zertifikat der Galerie Walu (1984) Seltene, aus mit feinem Relief versehenem Holz geschnitzte und mit Blattgold überzogene Prestigefigur eines Baule-Notabeln. „Ohne schöne Dinge können wir nicht leben“ – dieses Bekenntnis eines Baule könnte auch aus dem Munde eines westlichen Kunstliebhabers stammen. Sich mit reizvollen Objekten zu umgeben war den Baule in der Republik Elfenbeinküste ein ähnlich grundlegendes Anliegen wie westlichen Sammlern afrikanischer Kunst. Diese Lebensauffassung der Baule äusserte sich in fein gearbeiteten Ritualfiguren ebenso wie in liebevoll verzierten Gebrauchsgegenständen. Jeder Baule hatte einen spirituellen Partner im Jenseits - eine „Ehefrau“ (blolo bian) oder einen „Ehemann“ (blolo bla) - und musste bestrebt sein, mit diesem in bestem Einvernehmen zu leben. Wenn ihm dies nicht gelang, konnte ihn sein unzufriedener Jenseits-Partner in grosse Schwierigkeiten bringen. Als Teil eines über Generationen

## Egyptian, African, Oceanic, Pre-Columbian Art

vererbten Familienschatzes wurde dieses Schauobjekt von Baule-Notabeln sorgfältig behütet und gelegentlich zu Ehren eines Mitgliedes der Gesellschaft öffentlich vorgezeigt. Weiterführende Literatur: Ross, Doran H. et al. (2008). Das Gold der Akan. Museum Liaunig. Neuhaus: Museumsverwaltung GmbH. CHF 6 000 / 12 000EUR 5 160 / 10 320



**39: A Baule Figure, "blolo-bla"**

CHF 4,000 - 6,000

Figur, "blolo-bla" Baule, Côte d'Ivoire Mit Sockel / with base Holz. H 43 cm. Provenienz:- Galerie Walu, Zürich (1992).- Nachlass Dr. H. und C. Baumann, Bern. Zertifikat der Galerie Walu (1992) Die Zuordnung der Baule-Figuren ist ausserhalb des gesellschaftlichen Kontexts und im Nachhinein schwierig. Allgemein wird der Verwendung nach zwischen symbolischen Partnern aus der „anderen Welt“ und Wahrsage-Figuren unterschieden, wobei die Grenze zwischen diesen Gruppen häufig fliessend war. Die liebevollen blolo-bla- und blolo-bian-Figuren gründen auf der Vorstellung, dass jeder Baule im Jenseits (blolo = andere Welt) einen spirituellen Partner, d.h. eine Ehefrau (bla) oder einen Ehemann (bian), hat und bestrebt sein muss, mit diesem in bester Beziehung zu leben. Gelingt ihm dies nicht, macht ihm sein Jenseits-Partner das Leben schwer. Die eher beopferten „Wahrsage-Figuren“ werden asye-usu genannt und stehen in Verbindung zu sämtlichen ungezähmten Dingen der Natur. Sie wurden bei rituellen Handlungen zur Erlangung der Aufmerksamkeit der Buschgeister eingesetzt. Diese omnipräsenten Wesen galt es stets zu besänftigen, auch weil sie als äusserst launisch galten und gelegentlich Besitz von Unvorsichtigen ergreifen konnten. Weiterführende Literatur: Vogel, Susan M. (1997). Baule. Yale: University Press. CHF 4 000 / 6 000EUR 3 440 / 5 160



**40: A Baule Mask, "goli glin"**

CHF 4,000 - 6,000

Maske, "goli glin" Baule, Côte d'Ivoire Mit Sockel / with base Holz. H 74 cm. Provenienz: Edith Hafer, Solothurn (\* 1911; † 2001). Diese goli-glin genannte Büffelmaske war Teil des drei bis vier Maskenpaare umfassenden goli-Tanzes. Die Maske erschien anlässlich des goli-Tanzes, z.B. nach der Ernte, bei Empfängen, bei Bestattungszereemonien und in Zeiten der Gefahr. Mit ihrer Hilfe soll, um kommendes Unheil abzuwehren, eine Verbindung zu den übernatürlichen Mächten hergestellt werden, die direkten Einfluss auf das Leben der Menschen nehmen. Ein Ensemble umfasste drei bis vier Maskenpaare die als Familie angesehen wurden: Die zoomorphen goli-glin-Büffelmasken (Vater), die anthropomorphen kpan und kpan-pre Masken (Mutter) und die scheibenförmigen kple-kple-Masken (Tochter und Sohn). Insbesondere sollte der Büffel im goli-Tanz auch Tiere der Wildnis - wie Antilopen und Buschkühe, die das Gras von den Dächern der Hütten wegrasssen - vom Dorf fern halten. Diese Masken veranschaulichen in eindrücklicher Weise jene ästhetischen Konzeptionen, welche die Künstler der Avantgarde zu Beginn des 20. Jahrhunderts massgeblich zur Findung von neuen Wegen in der Formensprache verholfen haben - insbesondere zu der Simultandarstellung des Kubismus. Weiterführende Literatur: Vogel, Susan M. (1997). Baule. Yale: University Press. CHF 4 000 / 6 000EUR 3 440 / 5 160



**41: An Akan Prestige Bottle**

CHF 300 - 600

Prestigeobjekt, Flasche Akan, Côte d'Ivoire Ohne Sockel / without base Holz, mit Goldfolie überzogen. H 17 cm. Provenienz: Nachlass René David (1928-2015), Zürich. Ausgestellt: Musée International du Golfe de Guinée, Togo (2005-2011). CHF 300 / 600EUR 258 / 516



**42: A Yaure Mask, "lomane"**

CHF 4,000 - 6,000

Maske, "lomane" Yaure, Côte d'Ivoire Mit Sockel / with base Holz. H 30 cm. Provenienz:- Sotheby's London 1984, Lot 115.- Galerie Walu, Zürich. CHF 4 000 / 6 000EUR 3 440 / 5 160



**43: A maou MAsk, "koma ba"**

CHF 3,000 - 5,000

Maske, "koma ba" Maou, Côte d'Ivoire Ohne Sockel / without base Holz, Glas, Federn. H 130 cm. Provenienz:- Galerie Walu, Zürich (1995).- Nachlass Dr. Lienhard Hoesch (1939-2009), Schönenberg. koma ba genannte Tanzmaske aus dem koma-Geheimbund dem alle beschnittenen Männer der Dorfgemeinschaft angehören. Wenn die Gefahr einer Hexerei das Dorf bedroht verwendet der Geheimbund zwei Masken um den Schaden abzuwenden. koma ba, eine weibliche Gestalt - die Mutter aller Masken - singt und tanzt um die Aufmerksamkeit der bösen Geister auf sich zu lenken. Gleichzeitig durchstreift der grausame koma sou das Dorf und den umgebenden Busch um die so abgelenkten bösen Mächte zu erlegen. Weiterführende Literatur: Barbier, Jean Paul (1993). Arts de la Côte d'Ivoire. Genf: Museum Barbier-Mueller. CHF 3 000 / 5 000EUR 2 580 / 4 300

## Egyptian, African, Oceanic, Pre-Columbian Art



**44: A Dan Bronze Mask**

CHF 200 - 400

Bronze-Maske Dan, Côte d'Ivoire Ohne Sockel / without base Gelbguss. H 19 cm. Provenienz: Carlo Monzino (1931-1996), Castagnola. CHF 200 / 400 EUR 172 / 344

---



**45: A Bronze Mask**

CHF 500 - 800

Bronze-Maske Côte d'Ivoire (?) Ohne Sockel / without base Gelbguss. H 21 cm. Provenienz: Carlo Monzino (1931-1996), Castagnola. CHF 500 / 800 EUR 430 / 688

---



**46: A figurative Akan Pendant**

CHF 1,000 - 2,000

Anhänger Akan, Côte d'Ivoire Ohne Sockel / without base Goldlegierung. H 9 cm. Provenienz: - Galerie Walu, Zürich. - Rudolf und Leonore Blum, Zumikon. Dem wertvollen Edelmetall der ehemaligen „Goldküste“ Afrikas galt Jahrhunderte lang das Interesse und Verlangen der afrikanischen und europäischen Kaufleute. Durch den Handel stiegen mächtige Staaten auf, deren Reichtum und Fertigkeit in der Goldverarbeitung zur Legende wurden. So entstanden an den Königshöfen der Akan meisterhafte Schmuckstücke in hoch entwickelten Herstellungsverfahren, v.a. aber im Wachsauerschmelzverfahren. Noch heute dient der Goldschmuck als Zeichen von Rang und Zugehörigkeit bei Festlichkeiten der königlichen Familien. Die starke Aussagekraft dieser Unikate widerspiegelt die reiche Metaphorik der Akan und gründet auf der Tradition der hoch geschätzten Redekunst. Die dargestellten Motive weisen stets auf Personen, Tiere oder Gegenstände hin, die allegorisch für lobenswerte Eigenschaften und Sinnsprüche stehen. Weiterführende Literatur: Ross, Doran und Eisner, Georg (2008). Das Gold der Akan. Museum Liaunig. Neuhaus: Museumsverwaltung GmbH. CHF 1 000 / 2 000 EUR 860 / 1 720

---

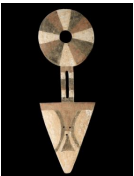


**47: A Nafana Plank Mask, "bedu"**

CHF 5,000 - 8,000

Brettmaske, "bedu" Nafana, Ghana / Côte d'Ivoire / Burkina Faso Ohne Sockel / without base Holz. H 203 cm. Provenienz: - Han Coray, Agnuzzo (1880-1974). - Galerie Walu, Zürich (1986). - Schweizer Privatsammlung, Zürich (1988). Publiziert: Coray, Han & Morigi, Paolo (1968). Meisterwerke afrikanischer Kultur aus der Sammlung Casa Coray. Agnuzzo: Casa Coray. Abb. 51. Die aus einem Wurzelblatt gefertigten, zoomorphen Brettmasken aus dem bedu-Kult (bedu = Mond) tanzten paarweise bei Vollmond, um bevorstehende Gefahren abzuwenden und das Dorf vor unheilvollen Kräften zu beschützen. Die monumentalen Masken wachten auch gleichzeitig über den Zusammenhalt innerhalb der Gemeinschaft, und vermittelten während einer eigenen Zeremonie, die mehrere Tage dauern konnte versöhnend bei Streitigkeiten. Form- und Farbgebung beinhalten auch deshalb alle erdenkbaren Gegensätze wie männlich/weiblich, oben/unten, hell/dunkel, rund/eckig, voll/leer, Wasser/Land, Himmel/Erde usw., die bei den Zeremonien bewusst zum Tragen kamen. Die Maske stellte vordergründig einen abstrahierten Büffel dar. Durch Initiation lernten die Mitglieder der Gesellschaft die tiefere Symbolik der Maske zu lesen. Die Gestaltung dieser männlichen Maske ist sicherlich ein Musterbeispiel für die in der Afrikanischen Kunst geschätzte Abstraktion und Reduktion auf das Wesentliche. Es geht hier nicht darum, die Natur nachzubilden, sondern um die Erfindung einer neuen Form und um den Ausdruck von Inhalten. Weiterführende Literatur: Arnaut, Karel / Dell, Elizabeth (1996). Bedu is my Lover. Brighton: The Green Centre for Non-Western Art at the Royal Pavilion, Art Gallery and Museums. CHF 5 000 / 8 000 EUR 4 300 / 6 880

---



**48: A Nafana Plank Mask, "bedu"**

CHF 5,000 - 8,000

Brettmaske, "bedu" Nafana, Ghana / Côte d'Ivoire / Burkina Faso Ohne Sockel / without base Holz. H 191 cm. Provenienz: - Galerie Walu, Zürich (1996). - Nachlass Dr. Lienhard Hoesch (1939-2009), Schönenberg. Die aus einem Wurzelblatt gefertigten, zoomorphen Brettmasken aus dem bedu-Kult (bedu = Mond) tanzten paarweise bei Vollmond, um bevorstehende Gefahren abzuwenden und das Dorf vor unheilvollen Kräften zu beschützen. Die monumentalen Masken wachten auch gleichzeitig über den Zusammenhalt innerhalb der Gemeinschaft, und vermittelten während einer eigenen Zeremonie, die mehrere Tage dauern konnte versöhnend bei Streitigkeiten. Form- und Farbgebung beinhalten auch deshalb alle erdenkbaren Gegensätze wie männlich/weiblich, oben/unten, hell/dunkel, rund/eckig, voll/leer, Wasser/Land, Himmel/Erde usw., die bei den Zeremonien bewusst zum Tragen kamen. Die Maske stellte vordergründig einen abstrahierten Büffel dar. Durch Initiation lernten die Mitglieder der Gesellschaft die tiefere Symbolik der Maske zu lesen. Die Gestaltung dieser männlichen Maske ist sicherlich ein Musterbeispiel für die in der Afrikanischen Kunst geschätzte Abstraktion und Reduktion auf das Wesentliche. Es geht hier nicht darum, die Natur nachzubilden, sondern um die Erfindung einer neuen Form und um den Ausdruck von Inhalten. Weiterführende Literatur: Arnaut, Karel / Dell, Elizabeth (1996). Bedu is my Lover. Brighton: The Green Centre for Non-Western Art at the Royal Pavilion, Art Gallery and Museums. CHF 5 000 / 8 000 EUR 4 300 / 6 880

---

## Egyptian, African, Oceanic, Pre-Columbian Art



**49: A Nafana Plank Mask, "bedu"**

CHF 5,000 - 8,000

Brettmaske, "bedu"Nafana, Ghana / Côte d'Ivoire / Burkina Faso Ohne Sockel / without base Holz. H 167 cm. Provenienz:- Galerie Walu, Zürich (1996).- Nachlass Dr. Lienhard Hoesch (1939-2009), Schönenberg.GW 1309 Die aus einem Wurzelblatt gefertigten, zoomorphen Brettmasken aus dem bedu-Kult (bedu = Mond) tanzten paarweise bei Vollmond, um bevorstehende Gefahren abzuwenden und das Dorf vor unheilvollen Kräften zu beschützen. Die monumentalen Masken wachten auch gleichzeitig über den Zusammenhalt innerhalb der Gemeinschaft, und vermittelten während einer eigenen Zeremonie, die mehrere Tage dauern konnte versöhnend bei Streitigkeiten. Form- und Farbgebung beinhalten auch deshalb alle erdenklichen Gegensätze wie männlich/weiblich, oben/unten, hell/dunkel, rund/eckig, voll/leer, Wasser/Land, Himmel/Erde usw., die bei den Zeremonien bewusst zum Tragen kamen. Die Maske stellte vordergründig einen abstrahierten Büffel dar. Durch Initiation lernten die Mitglieder der Gesellschaft die tiefere Symbolik der Maske zu lesen. Die Gestaltung dieser männlichen Maske ist sicherlich ein Musterbeispiel für die in der Afrikanischen Kunst geschätzte Abstraktion und Reduktion auf das Wesentliche. Es geht hier nicht darum, die Natur nachzubilden, sondern um die Erfindung einer neuen Form und um den Ausdruck von Inhalten. Weiterführende Literatur: Arnaut, Karel / Dell, Elizabeth (1996). Bedu is my Lover. Brighton: The Green Centre for Non-Western Art at the Royal Pavilion, Art Gallery and Museums. CHF 5 000 / 8 000 EUR 4 300 / 6 880



**50: An Asante Linguist Staff, "okyeame poma"**

CHF 6,000 - 12,000

Sprecherstab, "okyeame poma" Asante, Ghana Mit Sockel / with base Holz, mit Goldfolie überzogen. H 160 cm. Provenienz:- Galerie Walu, Zürich (1984).- Nachlass Dr. H. und C. Baumann, Bern. Zertifikat der Galerie Walu (1984) „Ein Sprecher macht des Häuptlings Worte süß.“ (Asante-Spruchwort). Die okyeame genannten Sprecher und Berater der Regenten tragen als Amtszeichen einen aus Holz geschnitzten Würdestab (poma). Diese Insignien besteht meist aus mehreren Teilen die zusammengesteckt und mit Blattgold oder Goldblech überzogen sind. An dessen oberen Ende wird sie von figürlichen Darstellungen gekrönt die Sprichwörter darstellen. Die Verwendung dieser Amtszeichen geht auf das 17. Jahrhundert zurück. Es entwickelte sich damals - inspiriert durch die Stöcke mit Knauf, welche die europäischen Kaufleute mit sich trugen - der Brauch, dass Boten und Gesandte des Asante-Königs solche Stäbe als Zeichen ihrer Vollmacht mit sich trugen. Die thronende Figur, ein Machthaber der Asante, zeigt mit einer Hand auf ihr Auge und mit der anderen auf ihr Ohr. Damit einher geht der Sinnspruch „Hast du nicht gesehen bzw. gehört?“ oder auch "Nicht alles, was du hörst kannst du auch sehen". Weiterführende Literatur: Ross, Doran und Eisner, Georg (2008). Das Gold der Akan. Museum Liaunig. Neuhaus: Museumsverwaltung GmbH. CHF 6 000 / 12 000 EUR 5 160 / 10 320



**51: An Asante Container, "kuduo"**

CHF 1,500 - 3,000

Deckelgefäß, "kuduo" Asante, Ghana Ohne Sockel / without base Gelbguss. H 8,5 cm. Ø 15,5 cm. Provenienz: Galerie Walu, Zürich (1991). Publiziert: Lüthi, Werner & David, Jean (2009). Ausstellungskatalog: Helvetisches Goldmuseum Burgdorf. Gold in der Kunst Westafrikas. Zürich: Galerie Walu, Seite 48. Ausgestellt: Helvetisches Goldmuseum Burgdorf (2009). Kuduo-Gefässe stammten ursprünglich aus nördlichen Regionen und fanden bereits durch die frühesten Handelsbeziehungen Eingang in die Kultur der Akan, wo sie als kostbare Statussymbole verschiedene Funktionen, auch im rituellen Bereich, erfüllten. Weiterführende Literatur: Ross, Doran und Eisner, Georg (2008). Das Gold der Akan. Museum Liaunig. Neuhaus: Museumsverwaltung GmbH. CHF 1 500 / 3 000 EUR 1 290 / 2 580



**52: An Asante Linguist Staff, "okyeame poma"**

CHF 2,000 - 4,000

Sprecherstab, "okyeame poma" Asante, Ghana Mit Sockel / with base Holz, mit Blattgold überzogen. H 25,5 cm. Provenienz: Nachlass René David (1928-2015), Zürich. Ausgestellt: Musée International du Golfe de Guinée, Togo (2005-2011) „Ein Sprecher macht des Häuptlings Worte süß.“ (Asante-Spruchwort). Die okyeame genannten Sprecher und Berater der Regenten tragen als Amtszeichen einen aus Holz geschnitzten Würdestab (poma). Diese Insignien besteht meist aus mehreren Teilen die zusammengesteckt und mit Blattgold oder Goldblech überzogen sind. An dessen oberen Ende wird sie von figürlichen Darstellungen gekrönt die Sprichwörter darstellen. Die Verwendung dieser Amtszeichen geht auf das 17. Jahrhundert zurück. Es entwickelte sich damals - inspiriert durch die Stöcke mit Knauf, welche die europäischen Kaufleute mit sich trugen - der Brauch, dass Boten und Gesandte des Asante-Königs solche Stäbe als Zeichen ihrer Vollmacht mit sich trugen. Weiterführende Literatur: Ross, Doran und Eisner, Georg (2008). Das Gold der Akan. Museum Liaunig. Neuhaus: Museumsverwaltung GmbH. CHF 2 000 / 4 000 EUR 1 720 / 3 440

## Egyptian, African, Oceanic, Pre-Columbian Art



**53: A Fante Throne**

CHF 4,000 - 8,000

ThronFante, GhanaOhne Sockel / without baseHolz, Textil. H 125 cm. Provenienz:- Galerie Walu, Zürich.- Schweizer Privatsammlung, Basel.Publiziert:Quarcoopome, Nii O. (2010). Through African Eyes. The European in African Art, 1500 to Present. Detroit: Detroit Institute of Arts. Seite 211.Ausgestellt:The Detroit Institute of Arts (2010).Begleitender Text des Ausstellungskataloges von Nii Quarcoopome aus "Through African Eyes. The European in African Art, 1500 to Present" (Detroit: Detroit Institute of Arts. Seite 210):"This Fante chief's throne is unusual in its appropriation of the mermaid imagery. Mermaids flank a heraldic shield that forms the back of the seat. Mami Wata, a mermaid spirit, is said to manifest herself as a beautiful light-skinned female to would-be devotees. Her worship is widespread along coastal West and Central Africa, where she is credited with endowing her devotees with wealth. Scholarship has determined the origin of Mami Wata to India and the time of her introduction to be the turn of the twentieth century. Typically, Mami Wata imagery is found in mask decorations and ritual objects associated with the cult's practitioners. The Fante, a coastal Akan people, have their share of worshipers of the water spirit, which include some indigenous rulers.This blunt public display of the cult's central imagery the mermaid- suggests that the throne's owner certainly believed in the mystical intervention of Mami Wata in the affairs of humans. The apparent juxtaposition of the mermaid symbolism in the upper section with typical Akan proverbial imagery beneath the seat speaks to the eclecticism of Akan power symbolism. The motif of a bird figure, probably a predator like the hawk or eagle, holding a snake in its beak is a well-known reference to valor and military power."Deutsche Übersetzung:"Der Thron eines Fante-Häuptlings ist ungewöhnlich in seiner Aneignung des Meerjungfrau-Motivs. Meerjungfrauen flankieren einen heraldischen Schild, der die Rückseite des Sitzes bildet. Mami Wata, eine Meerjungfrau-Geist, soll sich als schöne, hellhäutige Frau für angehende Verehrer manifestieren. Ihre Anbetung ist entlang der Küste West- und Zentralafrikas weit verbreitet, wo ihr zugeschrieben wird, dass sie ihre Anhänger mit Reichtum ausgestattet hat. Wissenschaftliche Studien haben den Ursprung von Mami Wata in Indien und den Zeitpunkt ihrer Einführung um die Wende des 20. Jh. bestimmt. Typischerweise finden sich Mami Wata-Darstellungen in Maskendekorationen und Ritualobjekten, die mit den Praktizierenden des Kultes in Verbindung gebracht werden. Die Fante, ein Akan Küsten-Volk, haben ihren Anteil an Anbetern des Wassergeistes, zu denen auch einige einheimische Herrscher gehören.Diese offenkundige öffentliche Zurschaustellung der zentralen Figur des Kultes, der Meerjungfrau, deutet darauf hin, dass der Thronbesitzer sicherlich an die mystische Intervention von Mami Wata in den Angelegenheiten der Menschen glaubte. Die offensichtliche Gegenüberstellung der Meerjungfrau-Symbolik im oberen Teil, mit den typischen Akan Sprichwörter Symbolen unter dem Sitz, spricht für den Eklektizismus der Akan-Machtsymbolik. Das Motiv einer Vogelfigur, wahrscheinlich ein Raubtier wie der Falke oder der Adler, die eine Schlange in ihrem Schnabel hält, ist ein bekannter Hinweis auf Tapferkeit und militärische Macht."CHF 4 000 / 8 000EUR 3 440 / 6 880



**54: A Fante Throne**

CHF 4,000 - 8,000

ThronFante, GhanaOhne Sockel / without baseHolz, Textil. H 103 cm. Provenienz:- Galerie Walu, Zürich.- Schweizer Privatsammlung, Basel.Beschreibung: siehe Lot 53Description: see Lot 53CHF 4 000 / 8 000EUR 3 440 / 6 880



**55: A Katsina Terracotta Figure**

CHF 2,000 - 4,000

Sitzende FigurKatsina, NigeriaMit Sockel / with baseTerrakotta. H 46 cm. Provenienz:Fiacco- Rudolf und Leonore Blum, Zumikon.Publiziert:Blum, Rudolf (2007). Sammlung Rudolf und Leonore Blum. Band 3 B. Zumikon: Eigenverlag. Nr. 265.Thermolumineszenz-Altersbestimmung: 2'500 Jahre (+/-20 %).CHF 2 000 / 4 000EUR 1 720 / 3 440



**56: A Benin Kingdom Maskette**

CHF 3,000 - 5,000

GürtelmaskeKönigreich Benin, NigeriaOhne Sockel / without baseElfenbein, Kupfer. H 15 cm. Provenienz:- Galerie Walu, Zürich.- Rudolf und Leonore Blum, Zumikon.Publiziert:Blum, Rudolf (2007). Sammlung Rudolf und Leonore Blum. Band 2 A. Zumikon: Eigenverlag. Nr. 68.Dieses Objektes unterliegt den Bestimmungen der CITES. Die Kosten der Export-Formalitäten gehen zu Lasten des Käufers.This item is subject to the regulations of the CITES. The costs of export formalities shall be borne by the purchaser.CHF 3 000 / 5 000EUR 2 580 / 4 300

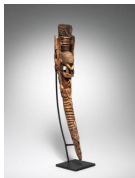


**57: An Owo Ceremonial Sword, "udamalore"**

CHF 500 - 1,000

Zeremonial-Schwert, "udamalore"Yoruba-Owo, NigeriaMit Sockel / with baseElfenbein. L 45 cm. Provenienz:Nachlass René David (1928-2015), Zürich.Ausgestellt:Musée International du Golfe de Guinée, Togo (2005-2011).Dieses Objektes unterliegt den Bestimmungen der CITES. Die Kosten der Export-Formalitäten gehen zu Lasten des Käufers.This item is subject to the regulations of the CITES. The costs of export formalities shall be borne by the purchaser.CHF 500 / 1 000EUR 430 / 860

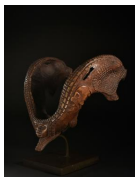
## Egyptian, African, Oceanic, Pre-Columbian Art



**59: A Benin Kingdom Sceptre**

CHF 2,000 - 4,000

Medizinhornstab, Szepter.Königreich Benin, NigeriaMit Sockel / with baseElfenbein. H 52 cm. Provenienz:- Galerie Walu, Zürich.- Rudolf und Leonore Blum, Zumikon.- Schweizerische Privatsammlung, Basel.Publiziert:Blum, Rudolf (2010). Sammlung Rudolf und Leonore Blum. Band 3 B. Zumikon: Eigenverlag. Nr. 262.Dieses Objektes unterliegt den Bestimmungen der CITES. Die Kosten der Export-Formalitäten gehen zu Lasten des Käufers.This item is subject to the regulations of the CITES. The costs of export formalities shall be borne by the purchaser.CHF 2 000 / 4 000EUR 1 720 / 3 440



**63: A Bini Elephant Jaw**

CHF 1,000 - 2,000

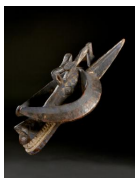
Elfanten-KieferBini, NigeriaMit Sockel / with baseKnochen. H 45 cm. B 43 cm. Provenienz:- Franco Monti, Milano.- Sammlung Alberto Galaverni, Parma.Publiziert:49 Sculture Africane della Collezione Alberto Galaverni fotografate da Mario Carrieri (1978).CHF 1 000 / 2 000EUR 860 / 1 720



**64: A Pair of Yoruba Rods, "edan"**

CHF 4,000 - 6,000

Figuren-Paar, "edan"Yoruba, NigeriaOhne Sockel / without baseGelbguss. H 28 cm. Provenienz:- Galerie Walu, Zürich (1992).- Nachlass Dr. H. und C. Baumann, Bern.Zertifikat der Galerie Walu (1992)Das Wohlergehen der Yoruba-Gemeinschaft wird und wurde durch die Pflege der Tradition garantiert, die auf eine harmonische Kooperation der verschiedenen gesellschaftlichen Gruppen zielt.Der ogboni-Bund ist die bedeutendste sozio-religiöse Institution, in der die Gründerväter und -mütter verehrt werden. Zum Bund gehören deshalb alle traditionellen Führer (Männer und teilweise auch Frauen), darunter auch die Würdenträger der lokalen religiösen Kulte, die Bezirkshauptlinge, bedeutenden Hofbeamten und militärischen Führer.Durch den sozialen Status seiner Mitglieder ist der ogboni-Bund nicht nur eine für den Kult der königlichen Ahnen und der alten Traditionen zuständige religiöse Gruppe, sondern auch eine sehr mächtige Institution, die an der Beurteilung aller sozialen, politischen und legalen Fragen beteiligt ist und als Gegengewicht zur sakralen Macht des Herrschers eine wichtige Rolle im komplexen Netzwerk von Macht und Machtkontrolle spielt.Jedes Mitglied des Bundes erhielt nach der Initiation ein edan genanntes Figurenpaar. Diese Figurenpaare wurden mit Medizinsubstanzen behandelt, im Familienschrein aufbewahrt und zu Treffen im ogboni-Haus mitgenommen. Die in Kupferlegierung gegossenen Figuren waren mit einer Kette verbunden und bezogen sich auf lebende Mitglieder des ogboni-Bundes.Weiterführende Literatur:Dobbelmann, Theo (1976). Der Ogboni Geheimbund. Berg en Dal: Afrika Museum.CHF 4 000 / 6 000EUR 3 440 / 5 160



**65: A Yoruba-Ijebu Mask, "agira agbo"**

CHF 2,000 - 4,000

Maske, "agira agbo"Yoruba-Ijebu, NigeriaOhne Sockel / without baseHolz. H 60 cm. Provenienz:Nachlass Dr. Lienhard Hoesch (1939-2009), Schönenberg.In der flachen Küstenregion von Ijebu schwellen die zahlreichen Flüsse mit ihren Hunderten von Flachwasser-Nebenflüssen in der Regenzeit zu einem wahren Labyrinth aus Bächen und Wasserwegen an, die mit der Lagunenküste verbunden sind. Diese fischreichen Gewässer ermöglichten als Transportwege Handelskontakte zwischen benachbarten Ethnien sowie mit Europäern.In einer solchen Umgebung wurden Wassergeister als spirituelle Kräfte für das Gedeihen und das Wohlergehen der lokalen Bevölkerung von Bedeutung. Diese für den Wohlstand und Kindersegen zuständigen Wesen wurden im agbo-ekine-Kult verehrt. Die ansässigen Ijebu-Yoruba hatten diesen ekine-Kult mit den Ijo und anderen Gruppen an der Küste im Nigerdelta gemeinsam und der Einfluss dieser Nachbarn zeigte sich deutlich in der Gestaltung bestimmter Wassergeist-Masken.Die Wassergeister erschienen in Gestalt verschiedener Masken, die igodo, der Vogel, agira, die Antilope, und oni, das Krokodil, heissen.Weiterführende Literatur:Wittmer, Marciene K. / Arnett, William (1978). Three Rivers of Nigeria. Atlanta: The High Museum of Art.CHF 2 000 / 4 000EUR 1 720 / 3 440



**66: A Yoruba Bowl Bearer, "olumeye"**

CHF 10,000 - 20,000

Schalenträgerin, "olumeye"Yoruba, NigeriaOhne Sockel / without baseHolz. H 29 cm. Provenienz:Galerie Walu, Zürich.Ausgestellt:Museum der Völker, Schwaz. Sonderausstellung Yoruba - Meisterwerke einer Afrikanischen Hochkultur (07.05-25.10.2016).er Braut trägtWeiterführende Literatur:Weiterführende Literatur:Abiodun, Rowland / Drewal, Henry / Pemberton, John (1991).Yoruba Kunst und Ästhetik in Nigeria. Zürich: Museum Rietberg.Schalenträgende Frauenfigur aus der Werkstatt der Familie Adugbologe in Abeokuta, vermutlich von Oniyide Adugbologe (\* um 1875; †1949).Der traditionelle, wie ein Vogel geformte Kolanussbehälter dieser Region wird von einer knienden Frau gereicht, die die agogo-Frisur trägt (Die Frisur wurde von der zukünftigen Braut eine Nacht vor ihrer Hochzeit geschmückt. Es wurde angenommen, dass es ein Glücksbringer für das Ehepaar war). Der kräftige Vogel steht mit etwas Abstand vor der Frau, so dass sich reichlich Platz für den Deckel ergibt, der den Kopf, Rücken und Schwanz des Tieres bildet.Die Skulptur der sitzenden Frau wird Olumeye („eine die Ehrbietung kennt“) genannt.Am Hof werden solche Schalen als Prestige-Behälter benutzt um daraus Besuchern Kolanüsse anzubieten oder um auf einem Schrein stehend Opfergaben für Gottheiten aufzunehmen.Weiterführende Literatur:Abiodun, Rowland/Drewal, Henry/Pemberton, John (1991). Yoruba Kunst und Ästhetik in Nigeria. Zürich, Museum Rietberg.CHF 10 000 / 20 000EUR 8 600 / 17 200

## Egyptian, African, Oceanic, Pre-Columbian Art



**67: A Yoruba Altar Group, Workshop of Olówè of Isè**

CHF 40,000 - 60,000

Figuren-Gruppe, Werkstatt des Olówè von Isè Yoruba, Nigeria Ohne Sockel / without base Holz. H 105 cm Provenienz:- deutsche Privatsammlung, Berlin.- Galerie Walu, Zürich. Diese Skulptur aus der Werkstatt des Olówè von Isè, dem bekanntesten unter den grossen Meistern der Yoruba-Schnitzkunst. Dargestellt ist eine Priesterin mit Entourage - weitere Forschungsergebnisse stehen aus. Olówè von Isè (1875-1938) Anonyme Schnitzer, die für ihre Werke weder Ruhm noch Bewunderung ernten. Künstler, die Formen und Stile ihrer Werke nur innerhalb starrer Vorgaben ausarbeiten und undatierbare Objekte für den Eigenbedarf produzieren - diese und andere teils romantisch verklärte Annahmen prägen auch heute noch ein weit verbreitetes Bild über das Wesen afrikanischen Kunstschaffens. Tatsächlich fertigten jedoch auch in Afrika für ihre Fähigkeiten hoch geschätzte Künstler Auftragsarbeiten und sie waren namentlich bekannt. Die Ästhetik von Kunstwerken wurde diskutiert und stilistische Innovationen waren nicht verpönt. Ein Musterbeispiel für diese Dynamik innerhalb der afrikanischen Kunst sind das Leben und Werk des bedeutenden Yoruba-Künstlers Olówè von Isè, geboren ca. 1875, gestorben ca. 1938. Als Meisterschnitzer entwickelte Olówè einen charakteristischen Stil, den insbesondere perspektivisch geschnitzte Figuren, Asymmetrien, Hochreliefs und die Darstellung von Bewegung kennzeichnen. Der Künstler wirkte in einem Umkreis von rund hundert Kilometern rund um die Stadt Ife in den königlichen Palästen von Isè, Ikéré, Owo, Akure sowie in den Städten Ikare, Igede, Ukiti, Ogbagi, Use und Ogotun. Olówè's Talent wurde schon zu seinen Lebzeiten derart geschätzt, dass er mit der gesamten Ausstattung von Palästen Wohlhabender betraut wurde. An solchen Aufträgen, die den Vergleich mit dem Mäzenatentum der Renaissance nicht zu scheuen brauchen, arbeitete der Künstler oft jahrelang allein oder mit bis zu 15 Angestellten. In Europa wurde man 1924 auf sein Kunstschaffen bei der British Empire Exhibition in Wembley aufmerksam. Dort genoss eine herrliche Ikéré-Palasttüre Olówè's als Leihgabe am nigerianischen Pavillon grosse Beachtung. Heute gelten die seltenen Arbeiten Olówè's als begehrte Meisterwerke auf dem Markt für afrikanische Kunst. Weiterführende Literatur: Walker, Roslyn Adele (1998). Olowe of Ise. A Yoruba Sculptor to Kings. Washington: National Museum of African Art, Smithsonian Institution. CHF 40 000 / 60 000 EUR 34 400 / 51 600



**68: A Yoruba Altar Group**

CHF 2,000 - 4,000

Figuren-Gruppe Yoruba, Nigeria Mit Sockel / with base Holz. H 136 cm. Provenienz:- deutsche Privatsammlung, Berlin.- Galerie Walu, Zürich. Ausgestellt: Museum der Völker, Schwaz. Sonderausstellung Yoruba - Meisterwerke einer Afrikanischen Hochkultur (07.05-25.10.2016). CHF 2 000 / 4 000 EUR 1 720 / 3 440



**69: A Yoruba Dance Wand, "oshe shango"**

CHF 6,000 - 8,000

Tanzstab, "oshe shango" Yoruba, Egbado, Nigeria Mit Sockel / with base Holz. H 52 cm. Provenienz: Galerie Walu, Zürich (1992). Zu den berühmtesten Gottheiten im Pantheon der Yoruba zählt shango, der Gott des Donners und des Blitzes. Der shango-Kult setzte sich fast im ganzen Yoruba-Land zum grossen Teil deshalb so erfolgreich durch, weil der Gott dem Glauben zufolge als vierter König in Oyo regiert haben soll. Im 17. und 18. Jh. war Oyo das Zentrum des Oyo-Reichs, das über zahlreiche Yoruba-Königtümer herrschte. Den lokalen Mythen zufolge war shango der vierte alafin (Herrscher des Palastes) von Oyo. Die Traditionen beschreiben shango als einen ziemlich unverantwortlichen Herrscher mit einem gewalttätigen Temperament, der mit Feuerwerk spielte und seinen Palast niederbrannte. Schliesslich wurde er aus der Stadt verjagt und er erhängte sich aus Verzweiflung. Seine Anhänger lehnen diese Version jedoch ab und propagieren eine andere Darstellung des Mythos: Ihrem Glauben zufolge stieg er in den Himmel auf, wo er sich in Gewittern offenbart. Der shango-Kult wurde zum Staatskult von Oyo und seine Priester agierten als Botschafter und Vertreter des alafin von Oyo in den Vasallenstaaten. Jenseits seines Kults manifestiert sich shango in Donner und Blitz, schleudert er doch seine Donnerkeile (edun ara) vom Himmel und setzt dabei den Busch oder Häuser in Brand. Wo der Blitz einschlug, sammeln die shango-Priester die Donnerkeile ein und bringen sie in ihren bestickten ledernen Schultertaschen (laba) zum Schrein des Gottes. Dort bewahren sie die Steine in grossen Holzschalen oder Kalebassen zusammen mit Tanzstäben und Kürbisrasseln auf und „füttern“ sie mit Opfern. Das bekannteste Emblem und Symbol des shango-Kults ist der Tanzstab oshe shango mit der Darstellung zweier Donnerkeile in Form einer Doppelaxt, die hier auf dem Kopf eines stehenden Trommlers, zu sehen ist. Er trägt eine Tunika über einem Schurz (bante), der vorne mit einem Band befestigt ist und unter dem oberen Gewand hervorschaut. Der wie ein Shango-Priester frisierte Mann hält eine bata-Trommel, die an einem verzierten Band über seiner linken Schulter hängt. Die bata-Trommel mit den zwei gegenübergespannten Fellen ist eine "sprechende Trommel" und begleitet bevorzugt Rituale des Shango-Kults. Mit ihr kann ein Trommler die tonale Sprache der Yoruba imitieren, indem er die Felle unterschiedlich spannt und so stimmt. Weiterführende Literatur: Eisenhofer, Stefan (1997). Kulte, Künstler, Könige in Afrika. Linz: Oberösterreichisches Landesmuseum. CHF 6 000 / 8 000 EUR 5 160 / 6 880



**70: A Yoruba Mask, "gelede"**

CHF 4,000 - 6,000

Helmmaske, "gelede" Yoruba, Nigeria Mit Sockel / with base Holz. H 35 cm. Provenienz:- Samir Borro, Brüssel.- Galerie Walu, Zürich (1997). Ausgestellt: Museum der Völker, Schwaz. Sonderausstellung Yoruba - Meisterwerke einer Afrikanischen Hochkultur (07.05-25.10.2016). Jeder von Krankheit, Unfruchtbarkeit oder einem anderen Unglück Betroffene versucht, wenn das Orakel Hexen als Ursache bestimmt hat, die „Mütter“ durch Opfer zu beschwichtigen und zugleich die Krankheit mit Kräutern zu bekämpfen sowie weiteren Schutz in Form von Amuletten zu suchen. Doch kann auch die Gesellschaft als Ganzes die „Mütter“ beleidigen, indem sie Fehlverhalten toleriert, und die Gemeinschaft kann sich nicht mit Amuletten schützen. Der gelede-Bund bietet Schutz gegen die Hexen, und zwar nicht, indem er sie bekämpft, sondern indem er die „Mütter“ einmal im Jahr (oder so oft wie nötig) zu einem Fest zu ihren Ehren einlädt, bei dem sämtliches Fehlverhalten in der Gemeinschaft aufgedeckt, verurteilt und verspottet wird. Der gelede-Bund wird von Frauen geführt, die Männer agieren als Tänzer, Sänger und Helfer. Obwohl zahlreiche verschiedene lokale Varianten des gelede-Festes existieren, so ist doch die Grundstruktur überall gleich. Es beginnt abends mit der Darbietung eines efe genannten Sängers und geht am folgenden Nachmittag mit dem eigentlichen gelede-Fest weiter, bei dem unter anderen zahlreiche

## **Egyptian, African, Oceanic, Pre-Columbian Art**

Maskentänzer auftreten. Es ist hauptsächlich dem Vergnügen und der Unterhaltung gewidmet. Dutzende maskierte Tänzer führen bei dieser Gelegenheit, bisweilen auch paarweise abwechselnd, kurze temperamentvolle Tänze neben den Trommlern auf. Die stets wie ein menschlicher Kopf gestalteten gelede-Masken werden so getragen, dass der Tänzer unter dem Rand hervorblicken kann. Auf dieser Grundmaske sitzt in der Regel ein Aufbau mit verschiedensten Darstellungen, in deren Gestaltung und Ausführung sich die Holzschnitzer an Virtuosität gegenseitig überbieten. Zu den traditionellen Kostümen der Tänzer gehören zahlreiche Kopftücher und Frauenschals, ausserdem tragen sie Beinrasseln um die Fussknöchel. Weiterführende Literatur: Lawal, Babatunde (1996). The Gelede Spectacle. Washington: University of Washington Press. CHF 4 000 / 6 000EUR 3 440 / 5 160



**71: A Pair of beaded Yoruba Shoes**

CHF 300 - 600

Schuhe Paar perlenbestickt Yoruba, Nigeria Ohne Sockel / without base Leder, Glasperlen. L je 29 cm. Provenienz: Nachlass René David (1928-2015), Zürich. Ausgestellt: Musée International du Golfe de Guinée, Togo (2005-2011). Wenn die Yoruba einen König begrüßen, sagen sie: "Möge die Krone lange auf deinem Kopf ruhen, mögen die Schuhe lange auf deinen Füßen bleiben." Für Feierlichkeiten kleiden sich die Yoruba-Könige von Kopf bis Fuss in aufwendige Amtstrachten zu der auch perlenbestickte Schuhe gehörten. Perlenschuhe wurden wahrscheinlich im 18. oder frühen 19. Jahrhundert Teil der Regalia, auch weil zu diesem Zeitpunkt europäisch inspirierte Mode für viele Afrikaner an Prestige gewann. Vergl.: Beier, Ulli (1982). Yoruba Beaded Crowns. London: Ethnographica. CHF 300 / 600EUR 258 / 516



**72: A Yoruba beaded Crow, "ade"**

CHF 1,000 - 2,000

Perlenbestickte Krone, "ade" Yoruba, Nigeria Mit Sockel / with base Textil, Glasperlen. H 51 cm. Provenienz: Nachlass René David (1928-2015), Zürich. Ausgestellt: Musée International du Golfe de Guinée, Togo (2005-2011). Jeder traditionelle Yoruba-König besitzt eine Kollektion von Perlenkronen, die er von seinen Vorgängern geerbt hat und die er zu bestimmten Gelegenheiten trägt. Darüber hinaus erhält er als Zeichen seiner Herrschaft zu seiner Thronbesteigung auch neue Kronen. Die Perlenkrone (adenla) der Yoruba-Herrscher ist eine hohe, spitze Konstruktion aus Palmrippen (pako), die mit Maisstärke (eko) fixierte Schichten aus weissem Tuch bedecken. Das Tuch ist vollständig mit vielfarbigen Perlenbändern bestickt. Jede Krone zieren ein oder (meist) mehrere menschliche Gesichter im Basrelief. Auf der Spitze sitzt eine Vogelfigur aus Perlen und an den Seiten sind oft kleine Vögel befestigt. Am unteren Rand der Krone hängt ein Schleier aus Perlenschnüren, die das Gesicht des Trägers verbergen. Die Perlenkrone mit dem Schleier verwandelt einen Yoruba-König von einem menschlichen in einen sakralen Herrscher, der zum Schutz der Gemeinschaft seiner Untertanen mit kosmischen Kräften kämpfen kann. Wenn er seine Krone trägt, ist das Gesicht des Herrschers mehr oder weniger hinter dem Perlenschleier versteckt. Seine menschlichen Züge verschwinden. Die Krone bestätigt ihn als göttliches Wesen. Die Vogelfigur auf der Kronenspitze wird häufig als Pfau identifiziert (okin), der als König der Vögel gilt. Er und die anderen Vögel an den Seiten verweisen auf die starken weiblichen Mächte, die den Herrscher beschützen und mit denen er zusammenarbeiten muss, damit "die Mütter" (awon iya wa) sich nicht in destruktive Hexen (aje) verwandeln und seine erfolgreiche Regierung bedrohen. Weiterführende Literatur: Beier, Ulli (1982). Yoruba Beaded Crowns. London: Ethnographica. CHF 1 000 / 2 000EUR 860 / 1 720



**73: A Yoruba beaded Bottle**

CHF 300 - 600

Prestigeobjekt, Flasche Yoruba, Nigeria Ohne Sockel / without base Glas, mit Glasperlen überzogen. H 32,5 cm. Provenienz: Nachlass René David (1928-2015), Zürich. Ausgestellt: Musée International du Golfe de Guinée, Togo (2005-2011). CHF 300 / 600EUR 258 / 516



**74: A Yoruba Pair of beaded Pouches**

CHF 1,000 - 2,000

Perlenbesticktes Taschen-Paar Yoruba, Nigeria Ohne Sockel / without base Textil, Glasperlen. H je 32 cm. B je 36 cm. Provenienz: Nachlass René David (1928-2015), Zürich. Ausgestellt: Musée International du Golfe de Guinée, Togo (2005-2011). CHF 1 000 / 2 000EUR 860 / 1 720



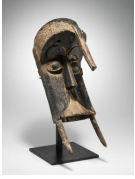
**75: An Igbo-Izzi Mask, "ogbodo enyi"**

CHF 5,000 - 7,000

Maske, "ogbodo enyi" Igbo-Izzi, Nigeria Ohne Sockel / without base Holz. H 41 cm. Provenienz: - Galerie Walu, Zürich (1980). - Nachlass Dr. H. und C. Baumann, Bern. ogbodo-enyi-Aufsatzmaske („Geist des Elefanten“), welche im nordöstlichen Igbo-Gebiet bei den Izzi, Ezzi und Ikwo verbreitet ist. Ursprünglich überwachten die Maskengestalten, die aggressiv und gewalttätig auftraten, die soziale Ordnung, doch ist die Funktion heute weitgehend auf unterhaltsame Tänze beschränkt. Diese kühn konzipierte Maske ist ein äusserst gelungenes Beispiel einer gekonnten Abstraktion naturalistischer Vorbilder, von der sich die westlichen Künstler Anfang des 20. Jh. auf dem Weg zum Kubismus wesentlich inspirieren liessen. Weiterführende Literatur: Cole, Herbert M., Aniakor, Chike, A. (1984). Igbo Arts. Los Angeles: Museum of Cultural History, UCLA. CHF 5 000 / 7 000EUR 4 300 / 6 020



## Egyptian, African, Oceanic, Pre-Columbian Art



**76: An Igbo-Izzi Mask, "ogbodo enyi"**

CHF 1,500 - 3,000

Maske, "ogbodo enyi" Igbo-Izzi, Nigeria Mit Sockel / with base Holz. H 52 cm. Provenienz:- Galerie Walu, Zürich.- Rudolf und Leonore Blum, Zumikon. Publiziert: Blum, Rudolf (2010). Sammlung Rudolf und Leonore Blum. Band 3 B. Zumikon: Eigenverlag. Nr. 240. Zertifikat der Galerie Walu (1996) ogbodo-enyi-Aufsatzmaske („Geist des Elefanten“), welche im nordöstlichen Igbo-Gebiet bei den Izzi, Ezzi und Ikwo verbreitet ist. Ursprünglich überwachten die Maskengestalten, die aggressiv und gewalttätig auftraten, die soziale Ordnung, doch ist die Funktion heute weitgehend auf unterhaltsame Tänze beschränkt. Diese kühn konzipierte Maske ist ein äusserst gelungenes Beispiel einer gekonnten Abstraktion naturalistischer Vorbilder, von der sich die westlichen Künstler Anfang des 20. Jh. auf dem Weg zum Kubismus wesentlich inspirieren liessen. Weiterführende Literatur: Cole, Herbert M., Aniakor, Chike, A. (1984). Igbo Arts. Los Angeles: Museum of Cultural History, UCLA. CHF 1 500 / 3 000 EUR 1 290 / 2 580



**77: An Igbo-Izzi Mask, "ogbodo enyi"**

CHF 2,000 - 4,000

Maske, "ogbodo enyi" Igbo-Izzi, Nigeria Ohne Sockel / without base Holz, Raphia. H 43 cm Provenienz: Nachlass Dr. Lienhard Hoesch (1939-2009), Schönenberg. Ogbodo enyi (= Geist des Elefanten) genannte Aufsatzmaske, welche im nordöstlichen Igbo-Gebiet bei den Izzi, Ezzi und Ikwo verbreitet ist. Ursprünglich überwachten die Maskengestalten, die aggressiv und gewalttätig auftraten, die soziale Ordnung, doch ist die Funktion heute weitgehend auf unterhaltsame Tänze beschränkt. Diese kühn konzipierte Maske ist ein exemplarisches Muster für die Fähigkeit afrikanischer Bildhauer naturalistische Vorbilder, hier einen Elefanten, mittels Abstraktion auf das Wesentlichste zu reduzieren. Weiterführende Literatur: Wittmer, Marciene K. / Arnett, William (1978.) Three Rivers of Nigeria. Atlanta: The High Museum of Art. CHF 2 000 / 4 000 EUR 1 720 / 3 440



**78: An Igbara Mask, "eku"**

CHF 4,000 - 6,000

Maske, "eku" Igbara, Nigeria Mit Sockel / with base Holz, Patenostererbsen, Eisen. H 30 cm. Provenienz: Sammlung Jan und Claudia Balet, Estavayer-le-Lac. CHF 4 000 / 6 000 EUR 3 440 / 5 160



**79: An Igbo Mask, "agbogho mmwo"**

CHF 3,000 - 4,000

Maske, "agbogho mmwo" Igbo, Onitsha-Awka District, Nigeria Mit Sockel / with base Holz, Textil. H 22 cm. Provenienz: Galerie Walu, Zürich. Publiziert: David, Jean (2004). White. Zürich: Galerie Walu, Seite 49. Ausgestellt: Manifesta 11. Die Europäische Biennale für zeitgenössische Kunst. 11.6.-18.9.2016. Zürich, Schweiz. Die agbogho mmwo-Mädchengeistmaske ist die Verkörperung der idealen weiblich-jugendlichen Schönheit, die das Gleichgewicht von inneren und äusseren Werten voraussetzt. Sie wurde von Männern vor und nach der Anbauzeit für Fruchtbarkeit und gute Ernte getanzt. Die Akteure versuchten dabei die vorbildlichen Eigenschaften unverheirateter Mädchen möglichst grazil auszudrücken, was mitunter zur köstlichen Unterhaltung des Publikums beitrug. Weiterführende Literatur: Cole, Herbert M. (1984). Igbo Arts. Los Angeles: Museum of Cultural History, UCLA. CHF 3 000 / 4 000 EUR 2 580 / 3 440

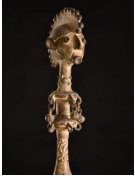


**80: An Igbo-Afikpo Mask, "mma ji"**

CHF 1,000 - 2,000

Maske, "mma ji" Igbo-Afikpo, Nigeria Mit Sockel / with base Holz, Raphia. H 30 cm. Holz Provenienz: Nachlass René David (1928-2015), Zürich. Ausgestellt: Musée International du Golfe de Guinée, Togo (2005-2011). Weiterführende Literatur: RD 257, FORMES ET COULEURS, FALGAYRETTES-LEVEAU c. & STEPHAN L, P 80 & 81, „Yamswurzelmesser“ (Mma ji) genannte Maske, deren bugähnliche Stirnverlängerung eine Machete darstellt, die bei der Feldarbeit gebraucht wurde und früher auch als Waffe diente. Sie soll insbesondere an Feierlichkeiten anlässlich der Yams-Ernte aufgetreten sein. Die Masken der Afikpo durften von Frauen zwar nicht getanzt werden, als Zuschauerinnen waren sie allerdings durchaus erwünscht. Weiterführende Literatur: Cole, Herbert M. (1984). Igbo Arts. Los Angeles: Museum of Cultural History, UCLA. CHF 1 000 / 2 000 EUR 860 / 1 720

## Egyptian, African, Oceanic, Pre-Columbian Art



**81: A Tiff Bronze Staff**

CHF 2,000 - 4,000

WürdestabTiv, NigeriaMit Sockel / with baseGelbguss. H 153 cm. Provenienz:Nachlass René David (1928-2015), Zürich.Ausgestellt:Musée International du Golfe de Guinée, Togo (2005-2011).CHF 2 000 / 4 000EUR 1 720 / 3 440



**82: A Mumuye Figure "iagalagana"**

CHF 10,000 - 20,000

Figur, "iagalagana"Mumuye, NigeriaMit Sockel / with baseHolz. H 180 cm. Provenienz:- österreichische Privatsammlung.- Rudolf und Leonore Blum, Zumikon.Publiziert:-Duchâteau, Armand (1997). Afrika Ethno-Kunst. Klagenfurt, Bergbau Museum. S. 51.- Blum, Rudolf (2007). Sammlung Rudolf und Leonore Blum. Band 3 B. Zumikon: Eigenverlag. Nr. 249.Ausgestellt:1996: Museum Kunsthalle, Krems.1997: Bergbau-Museum, Klagenfurt.Die für ihre erstaunliche Abstraktion geschätzten Figuren der Mumuye hatten unterschiedliche Funktionen. Manche Skulpturen wurden als Schutzfigur in den Gehöften der Familien aufgestellt. Andere gehörten als Prestigeobjekte gesellschaftlich bedeutenden Personen, wie dem Wahrsager, dem Heiler, dem Regenmacher oder dem Schmied, welche die Figuren bei zeremoniellen Handlungen z.B. als Wächter oder als Medium verwendeten.Weiterführende Literatur:Martin, Jean-Hubert et al. (1997). Arts du Nigeria. Paris: Réunion des Musées Nationaux.CHF 10 000 / 20 000EUR 8 600 / 17 200



**83: A Mumuye Figure "iagalagana"**

CHF 800 - 1,200

Figur, "iagalagana"Mumuye, NigeriaMit Sockel / with baseHolz. H 90 cm. Provenienz:- Galerie Africana, Zürich (1999).- Schweizer Privatsammlung, Zürich.Die für ihre erstaunliche Abstraktion geschätzten Figuren der Mumuye hatten unterschiedliche Funktionen. Manche Skulpturen wurden als Schutzfigur in den Gehöften der Familien aufgestellt. Andere gehörten als Prestigeobjekte gesellschaftlich bedeutenden Personen, wie dem Wahrsager, dem Heiler, dem Regenmacher oder dem Schmied, welche die Figuren bei zeremoniellen Handlungen z.B. als Wächter oder als Medium verwendeten.Weiterführende Literatur:Martin, Jean-Hubert et al. (1997). Arts du Nigeria. Paris: Réunion des Musées Nationaux.CHF 800 / 1 200EUR 688 / 1 032



**84: A Koro Ceremonial Cup, "gbene"**

CHF 2,500 - 5,000

Zeremonialgefäß, "gbene"Koro, NigeriaOhne Sockel / without baseHolz. H 51 cm. Provenienz:- Galerie Walu, Zürich (1995).- Nachlass Dr. Lienhard Hoesch (1939-2009), Schönenberg.GW 1310Diese figürlichen Gefässe kamen anlässlich von Gedenkfeiern und insbesondere bei Begräbnissen zum Einsatz. Die erdnussförmige Schale im Bauch der Figur diente ganz natürlich zur Aufnahme von Flüssigkeiten (Palmwein oder Hirsebier usw.) oder rituellen Speisen.Die meisten dieser gbene genannten Zeremonialgeräte wurden als Auftragsarbeiten von den benachbarten Jaba für die Koro hergestellt.Die gekonnte Verschmelzung von Ästhetik, Inhalt und Verwendungszweck erhebt dieses Werk zu einem beeindruckenden Beispiel für das Talent der Bildhauer Schwarzafrikas.Vergl.: Falgayrettes- Leveau, Christiane et al. (1997). Réceptacles. Paris: Musée Dapper. Seite 279.CHF 2 500 / 5 000EUR 2 150 / 4 300



**85: An Ibibio Mask**

CHF 3,000 - 5,000

Maskelbibio, NigeriaOhne Sockel / without baseHolz. H 45 cm. Provenienz:- Galerie Walu, Zürich (1995).- Nachlass Dr. Lienhard Hoesch (1939-2009), Schönenberg.GW 1287Weiterführende Literatur:For Spirits and Kings, S. 170Seltene und aussergewöhnlich grosse Maske aus dem süd-westlichen Nigeria.Eine eindeutige Zuordnung des einstigen Gebrauchs ist ausserhalb des gesellschaftlichen Kontexts und ohne Kostüm nicht mit Sicherheit möglich. Einiges spricht jedoch dafür, dass es sich dabei um eine idiok genannte Maske aus der ekpo-Vereinigung handelt, welche bei politischen und rechtlichen Anlässen sowie bei religiösen Zeremonien auftrat. Die Vereinigung tanzte schöne und hässliche, gutmütige (mfon) und gefährliche (idiok) Masken. Eine Dualität, wie sie quer durch Afrika auffindbar ist.Weiterführende Literatur: Wittmer, Marciene K. / Arnett, William (1978). Three Rivers of Nigeria. Atlanta: The High Museum of Art.Vergl.: Schaedler, Karl-Ferdinand (1992). Götter Geister Ahnen, Afrikanische Skulpturen in deutschen Privatsammlungen. München: Klinkhardt & Biermann. Seite 145.CHF 3 000 / 5 000EUR 2 580 / 4 300

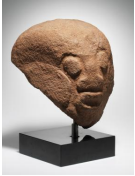
## Egyptian, African, Oceanic, Pre-Columbian Art



**86: A Oron Figure, "ekpu" / African Art**

CHF 10,000 - 20,000

Ahnenfigur, "ekpu"Oron, NigeriaMit Sockel / with baseHolz. H 105 cm Provenienz:Galerie Walu, Zürich (vor 1996).Die Oron sind eine kleine Volksgruppe, die an der Mündung des Cross River lebt. Sie sind vor allem für die ekpu genannten Memorialfiguren bekannt, welche beim Ableben eines Würdenträgers angefertigt wurden.Die im Pfahlstil geschaffenen Figuren, welche wichtige Würdezeichen in ihren Händen hielten und meist mit einem Hut und einem Häuptlingsbart versehen waren, wurden in obio-Schreinen aufgestellt, wo sie zweimal jährlich verehrt wurden.Die Tradition, solche Ahnenfiguren zu schnitzen, hielt wohl nur bis Anfang 1900 an. Als Kenneth C. Murray sie 1938 entdeckte, war der Kult bereits erloschen. Im Jahre 1959 inventarisierte Murray ca. 600 Figuren. Die meisten davon wurden im Biafra-Krieg (1967-70) zerstört - etwa hundert befinden sich im Besitz der nigerianischen Museen und einige wenige sind damals in westliche Sammlungen und in öffentliche Museen gelangt.Weiterführende Literatur:Nicklin, Keith (1999). Ekpu. London: The Horniman Museum and Garden.CHF 10 000 / 20 000EUR 8 600 / 17 200



**87: A Crossriver Stone Head, "akwanshi"**

CHF 7,000 - 14,000

Kopf, "akwanshi"Crossriver, NigeriaMit Sockel / with baseStein. H 32,5 cm. Provenienz:- Galerie von Schroeder, Zürich.- Rudolf und Leonore Blum, Zumikon.Publiziert:Blum, Rudolf (1995). Skulpturen alter Kulturen Afrikas aus der Sammlung Blum. Zumikon: Eigenverlag. Nr. 1.Zertifikat Ulrich von Schroeder (1972)Dieser Kopf gehört in die Gruppe der Skulpturen, die im Gebiet um Ikom (Cross River State, Nigeria) von den dort heute ansässigen Ekoi vorgefunden wurden.An mehreren Orten wurden Gruppen von Monolithen gefunden, die meisten aus Basalt, männlich, zwischen einem halben bis zu mehreren Metern hoch und im Kreis angeordnet. Die meist phallisch konzipierten, anthropomorphen Figuren werden lokal akwanshi (= toter Mensch in der Erde) oder atal (= Stein) oder alaptal (= langer Stein) genannt.Laut mündlicher Überlieferung der heute in diesem Gebiet ansässigen Ekoi stammen diese Steine von ihren Vorfahren. Die Steine kämen aus den Flüssen deren Wasser sie glatt geschliffen hatte. Jeder Monolith und Stein stellt nach ihrer Auffassung einen Ahnen dar, dessen Name aber nicht bekannt ist.Die Theorien über Verwendung und Ursprung dieser unverwechselbaren Zeugnisse einer vergangenen Kultur bleiben Vermutungen. Die einzige Referenz zu ihrem Entstehungszeitpunkt sind archäologische Fundstättenuntersuchungen, die ein Alter von etwa 1800 Jahren bezeugen.Weiterführende Literatur:Allison, Philip (1968). Cross River Monoliths. Lagos: Department of Antiquities.CHF 7 000 / 14 000EUR 6 020 / 12 040



**88: An Ekoi Headdress**

CHF 400 - 800

KopfaufsatzEkoi, NigeriaMit Sockel / with baseHolz, Leder. H 27,5 cm. Provenienz:- Carlo Monzino (1931-1996), Castagnola.- Schweizer Privatsammlung, Zürich.Es wird vermutet, dass diese ausdrucksstarken Masken einst als Ersatz für Kopftrophäen dienten: Die Menschenschädel seien in späterer Zeit durch solche aus Holz ersetzt worden, welche mit Leder überzogen und einer spirituellen Metamorphose unterzogen wurden. Sie traten bei Initiationsriten und Beerdigungszeremonien auf.Weiterführende Literatur:Kerchache, Jacques (1988). Die Kunst des schwarzen Afrika. Freiburg im Breisgau: Herder Verlag.CHF 400 / 800EUR 344 / 688



**89: A Mbembe Drum Finial Figure (African Art)**

CHF 60,000 - 80,000

Figur, TrommelfragmentMbembe, NigeriaMit Sockel / with baseHolz. H 58 cm. L 68,5 cm. Provenienz:- Galerie Walu, Zürich.- Rudolf und Leonore Blum, Zumikon.Publiziert:Blum, Rudolf (2007). Sammlung Rudolf und Leonore Blum. Band 2 A. Zumikon: Eigenverlag. Nr. 67.- Alterbestimmung mittels 14C-AMS Datierung, ETH Zertifikat Nr. 25399. AD 1520-1569 (7 %) / 1627-1689 (41,6 %) / 1733-1813 (36,5 %) / 1925-1957 (14,9 %)- Zertifikat der Galerie Walu (2002).CHF 60 000 / 80 000EUR 51 600 / 68 800

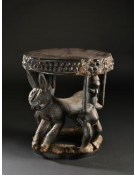


**90: A Grassfields Quadripod Drum**

CHF 2,000 - 4,000

StandtrommelGrasland, KamerunOhne Sockel / without baseHolz, Leder. H 93 cm. Ø 33 cm. Provenienz:Carlo Monzino (1931-1996), Castagnola.Standtrommel mit umlaufendem, geometrischem Schnitzdekor, die bei sozialen und religiösen Ritualen von Würdenträgern und Mitgliedern der Geheimgesellschaften geschlagen wurde, auch um den Rhythmus bei Tanzauftritten anzugeben.Weiterführende Literatur: Meyer, Andres (1997). Afrikanische Trommeln. Berlin: Museum für Völkerkunde.CHF 2 000 / 4 000EUR 1 720 / 3 440

## Egyptian, African, Oceanic, Pre-Columbian Art



91: A Babanki (?) Seat

CHF 2,000 - 4,000

SitzBabanki (?), KamerunHolz. H 41 cm. Provenienz:Galerie Walu, Zürich (vor 1999).CHF 2 000 / 4 000EUR 1 720 / 3 440

---



92: A Kota Reliquary Figure

CHF 5,000 - 8,000

ReliquiarfigurKota, GabunOhne Sockel / without baseHolz, Bronze. H 44 cm. Provenienz:- Theo Gerber (1928-1997), Basel (1961).- Nachlass Ernst Winizki (1915-1997), Zürich.Das Sammlungskarte von E. Winizki wird dem Käufer ausgehändigt.CHF 5 000 / 8 000EUR 4 300 / 6 880

---



93: A Malwi Figure

CHF 4,000 - 8,000

Ahnen-FigurNyasa (?), MalawiMit Sockel / with baseHolz. H 59.5 cm. Provenienz:Margaret H. Demant (1926-2018), Detroit.CHF 4 000 / 8 000EUR 3 440 / 6 880

---



94: A Kongo Equestrian, "ntadi"

CHF 3,000 - 6,000

Reiter, "ntadi"Kongo, AngolaOhne Sockel / without baseStein. H 42 cm. Provenienz:Galerie Walu, Zürich (1996).Weiterführende Literatur:92 / s.44Bis zum Anfang des 20. Jh. wurden in den Steinbrüchen im Mündungsgebiet des Zaire Skulpturen, welche keiner besonderen religiösen Verwendung dienten, für den Verkauf an Wohlhabende hergestellt.Die häufiger vorkommenden Einzelfiguren wurden in der Regel als Wächter eingesetzt (ntadi = „wachender Geist“).Weiterführende Literatur:Phillips, Tom (1996). Afrika. Die Kunst eines Kontinents. München: Prestel Verlag.CHF 3 000 / 6 000EUR 2 580 / 5 160

---



96: A Bembe Mask, "eluba"

CHF 2,000 - 4,000

Maske, "eluba"Bembe, DR KongoOhne Sockel / without baseHolz, Raphia. H 36 cm. Provenienz:- Galerie Walu, Zürich (1995).- Nachlass Dr. Lienhard Hoesch (1939-2009), Schönenberg.Zoomorphe eluba oder emangungu genannte Maske, die bei den butende Beschneidungsfeiern von jungen Männern beim Verlassen des Buschlagers getragen wurde. Die initiierten Tänzer waren unter einem aufwendigen voluminösen Gewand aus Bananenblätter nicht zu erkennen.Diese abstrakte Gesichtsmaske in Brettform besticht durch ihre grossen Augen und den angedeuteten Schnabel, die an eine Eule erinnern sollen.Weiterführende Literatur:Biebuyck, Daniel (1985). The Arts of Zaire. Berkley: University of California.CHF 2 000 / 4 000EUR 1 720 / 3 440

---



97: A Kuyu Dance Club, "kébé-kébé"

CHF 3,000 - 6,000

Tanzkeule, "kébé-kébé"Kuyu, DR KongoMit Sockel / with baseHolz. H 65 cm. Provenienz:- Sotheby's NY, Mai 1985, Lot 377.- Galerie Walu, Zürich.Die Kuyu leben auf einer Hochebene am Ufer des Kuyu-Flusses und waren sowohl von ihren Nachbarn als auch von den Kolonialherrschern gefürchtet. Weitgehend unerforscht, sind sie vor allem für Ihre Tanzkeulen berühmt.Laut Bénézech haben aber alle als Mbochi zusammengefassten Ethnien - die Kuyu, Makwa, Likwala, Mboko, Ngare und die eigentlichen Mbochi - solche Skulpturen verwendet. Auch die Benennung als kébé-kébé oder ebongo wird von ihr relativiert - die wenigen Berichte, z.B. von Poupon (1918-1919), lassen keinen klaren Schluss zu. Sicher scheint nur deren Verwendung im Umfeld der Initiation.Die Köpfe wurden von gänzlich unter Tüchern verborgenen Tänzern an einem Haltegriff über der Kopfhöhe getragen. Die meisten Köpfe enden dabei in einer kunstvollen Frisur, die beim Tanz mit Federn geschmückt ist.Weiterführende Literatur:Bénézech, Anne-Marie (1988). "So-called Kuyu Carvings", in: African Arts, Vol. XXII, No.1. Los Angeles: UCLA.CHF 3 000 / 6 000EUR 2 580 / 5 160

---

## Egyptian, African, Oceanic, Pre-Columbian Art



**98: A Yaka Slitdrum, "nkoko ngombo"**

CHF 2,000 - 3,000

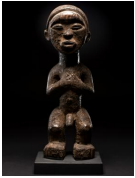
Schlitztrommel, "nkoko ngombo" Yaka, DR Kongo Mit Sockel / with base Holz. H 39,5 cm. Provenienz:- Lawson Mooney (1922-1998), Boston.- Galerie Walu, Zürich. nkoko ngombo genannte Schlitztrommel, die auch von Wahrsagern rituell gespielt wurde. Weiterführende Literatur: Bourgeois, Arthur P. (1984). Art of the Yaka and Suku. Meudon: Alain et Françoise Chaffin. CHF 2 000 / 3 000 EUR 1 720 / 2 580



**99: A Yaka Mask**

CHF 2,000 - 4,000

Maske Yaka, DR Kongo Mit Sockel / with base Holz, Textil, Raphia, Fell. H 65 cm (ohne Raphia) Provenienz:- Georges Stoecklin (1937-1997), Juan les Pins.- Galerie Walu, Zürich (1991). CHF 2 000 / 4 000 EUR 1 720 / 3 440



**100: A Holo Male Figure / African Art**

CHF 10,000 - 20,000

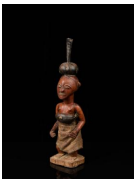
Stehende männliche Figur Holo, DR Kongo Mit Sockel / with base Holz. H 40 cm. Provenienz:- Sotheby's New York, 16.05.1985, Lot 168.- René und Denise David, Zürich. Echtheits-Zertifikat von François Neyt, 1988. CHF 10 000 / 20 000 EUR 8 600 / 17 200



**101: A Kuba Cup**

CHF 500 - 1,000

Palmwein-Becher Kuba, DR Kongo Ohne Sockel / without base Holz. H 17,5 cm. Provenienz: Nachlass Klaus Clausmeyer, Köln. (\*1887; †1968). Das heutige Königreich Kuba ist eine von der Herrscherschicht Bushong dominierte Konföderation von rund zwanzig Ethnien mit gemeinsamer Bantu-Abstammung. Der Name Kuba kommt aus der Bantu-Sprache und bedeutet dort "Wurfmesser". Die ca. 250'000 Menschen zählende Gruppe des Kuba-Stammeskomplexes umfasst u. a. die Bushoong, Kete, Tetela, Ngeende, Lele, Binji, und Shoowa. Die Kuba hegen eine spezielle Vorliebe für geometrische Formen und sind in erster Linie für ihre kunstvoll abstrakt gestalteten Textilien berühmt. Aber auch alle anderen Gegenstände ihres Gebrauchs wurden gerne über und über mit feinsten Mustern versehen. Bei diesem fein gestalteten Gefäß handelt es sich wohl um einen sogenannten „Vertrauens- oder Freundschaftsbecher“. Bei Zeremonien kamen die Initiierten zusammen und tranken nach vorgeschriebenen Regeln Palmwein. Die verschiedenen Formen der Becher gaben Auskunft über den Initiationsgrad der Mitglieder. Weiterführende Literatur: Robbins, Warren M. / Ingram Nooter, Nancy (1989). African Art in American Collections. Washington: Smithsonian Institution Press. CHF 500 / 1 000 EUR 430 / 860



**103: A Kusu/Luba (?) Figure**

CHF 6,000 - 8,000

Figur Kusu/Luba (?), DR Kongo Ohne Sockel / without base Holz, Fetischmaterial. H 29,5 cm. Provenienz:- Galerie Walu, Zürich (1984).- Nachlass Dr. H. und C. Baumann, Bern. Zertifikat der Galerie Walu (1984) Schutz- und Wahrsagefigur, die durch Beauftragung und mit Hilfe von magisch wirkenden Substanzen Geschehnisse im Sinne des Besitzers beeinflussen konnte. Dies vermochte die Darstellung durch geballte Kraft, die sie gespeichert in Form von magischen Attributen auf sich trägt. Ihre Kräfte konnten bei rituellen Zeremonien und Besprechungen entladen und für die Besitzer nutzbar gemacht werden. Dafür erhielt die Figur im Gegenzug zahlreiche Opfer und Aufmerksamkeiten in Form von Nahrung, Einölungen und Waschungen. Bei der Figur handelt es sich vermutlich um das Abbild eines mächtigen Vorfahren, der schon zu Lebzeiten für seine soziale Autorität respektiert wurde und dessen Einfluss sich auch nach seinem Ableben noch direkt auf die Gesellschaft auswirkte. Diese materialisierte Schnittstelle zwischen diesseitigen und übernatürlichen Mächten hatte privaten Charakter und war im Besitz einer einzelnen Person oder eines Haushalts. Für den Ritualkundigen, der diese Zauberfiguren herstellte und sie mit ihren Kräften versah, war deswegen eine exakte, fein ausgeführte Erscheinungsform weniger wichtig als vielmehr die Wirkungskraft der Figur, ihre Funktionalität. Die sensible Figur wirkt durch die gewachsene Gebrauchspatina und das auf dem Kopf angebrachte Kraftpaket mit dem Horn besonders reizvoll: ein gelungenes Wechselspiel zwischen Abstraktion und Naturalismus. Weiterführende Literatur: Nooter Roberts, Mary / Roberts, Allan F. (1996). Memory, Luba Art and the Making of History. New York: The Museum for African Art. CHF 6 000 / 8 000 EUR 5 160 / 6 880

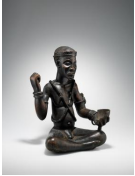
## Egyptian, African, Oceanic, Pre-Columbian Art



**104: A Chokwe Mask, "mwana pwo"**

CHF 5,000 - 10,000

Maske, "mwana pwo" Chokwe, DR Kongo Mit Sockel / with base Holz, Glasperlen, Raphia. H 48 cm. Provenienz:- Reynold C. (Rey), New York.- Rudolf und Leonore Blum, Zumikon. Publiziert: Blum, Rudolf (2007). Sammlung Rudolf und Leonore Blum. Band 2 B. Zumikon: Eigenverlag. Nr. 137. Certificate of Authenticity, Reynold C. Kerr, New York. mukishi-wa-mwana-pwo genannte Gesichtsmaske, die eine anmutige, junge und fruchtbare Frau verkörpert. Sie wurde von Männern unter anderem am Schluss der mukanda genannten Initiationszeremonien für Fruchtbarkeit getanzt. Weiterführende Literatur: Jordán, Manuel (1998). Chokwe. München: Prestel. CHF 5 000 / 10 000 EUR 4 300 / 8 600



**105: A Chokwe Figure**

CHF 5,000 - 10,000

Figur Chokwe, DR Kongo Ohne Sockel / without base Holz. H 41 cm. Provenienz:- Rey Kerr- Rudolf und Leonore Blum, Zumikon. Publiziert: Blum, Rudolf (2007). Sammlung Rudolf und Leonore Blum. Band 2 B. Zumikon: Eigenverlag. Nr. 138.- Larenjara de Areia, Manuel (2003). Chokwe and their Bantu Neighbours. Zürich: Galerie Walu. Seite 100. Certificate of Authenticity, Reynold C. Kerr, New York. CHF 5 000 / 10 000 EUR 4 300 / 8 600



**106: A Sukuma Door Panel**

CHF 5,000 - 8,000

Türblatt Sukuma, Tansania Ohne Sockel / without base Holz. H 160 cm. Provenienz:- Galerie Walu, Zürich (1996).- Nachlass Dr. Lienhard Hoesch (1939-2009), Schönenberg. GW 1327 und GW 1439 Die figurative Kunst Tansanias ist im Vergleich zu anderen Regionen Afrikas nur wenig dokumentiert, die wesentlichsten Beiträge lieferten Kurt Krieger und Jens Jahn erst in den 1990er-Jahren mit den weiter unten aufgeführten Publikationen. Aber auch in diesen hervorragenden Werken findet sich leider wenig zu den vorliegenden brettförmigen Figuren und so müssen für eine genauere Zuordnung und das Verstehen der Verwendung weitere Forschungsergebnisse abgewartet werden. Als höchstwahrscheinlich kann die Verwendung als Tür eines Tors zu einem heiligen Areal angenommen werden. Diese Vermutung gründet hauptsächlich auf einem Feldfoto aus dem Archiv des Linden-Museums Stuttgart. Die auf dem Rücken der Figur angebrachte Halterung würde damit übereinstimmen und auch die Verwitterung des Holzes wäre mit dieser Erklärung im Einklang. Wenn dem so ist, war die lebensgrosse Figur sicherlich, wie andern Orts auch, eine Verbindung zu den Ahnen und eine Schnittstelle zwischen Dies- und Jenseits. Die überdimensionierten Ohren könnten dann gleichermassen als Symbol für die Wachsamkeit und Allwissenheit der Figur und als Ermahnung zur Verschwiegenheit gedeutet werden. Der markante Kopf scheint auf dem langen Hals wie auf ein Gegenüber einzureden. Die gesamte Physiognomie des Antlitzes, die kleinen, unter der vorgewölbte Stirn verborgenen Augen, die in der Stirn fortgeführte Nase und der offene Mund lassen die überlieferte ethnische Zuordnung sukuma als möglich erscheinen. Aber auch ohne gesichertes Wissen über Ursprung und Verwendung dieser Skulptur bleibt der Betrachter, insbesondere Liebhaber des Expressionismus, dieser fordernden Kreation nicht unberührt. Weiterführende Literatur: Krieger, Kurt (1990). Ostafrikanische Plastik. Berlin: Staatliche Museen Preussischer Kulturbesitz. Vergl.: Jahn, Jens (1994). Tanzania. München: Fred Jahn Verlag. (Feldfoto: S. 216). CHF 5 000 / 8 000 EUR 4 300 / 6 880



**107: A Sukuma Door Panel**

CHF 5,000 - 8,000

Türblatt Sukuma, Tansania Ohne Sockel / without base Holz. H 173 cm. Provenienz:- Galerie Walu, Zürich (1996).- Nachlass Dr. Lienhard Hoesch (1939-2009), Schönenberg. GW 1327 und GW 1439 Die figurative Kunst Tansanias ist im Vergleich zu anderen Regionen Afrikas nur wenig dokumentiert, die wesentlichsten Beiträge lieferten Kurt Krieger und Jens Jahn erst in den 1990er-Jahren mit den weiter unten aufgeführten Publikationen. Aber auch in diesen hervorragenden Werken findet sich leider wenig zu den vorliegenden brettförmigen Figuren und so müssen für eine genauere Zuordnung und das Verstehen der Verwendung weitere Forschungsergebnisse abgewartet werden. Als höchstwahrscheinlich kann die Verwendung als Tür eines Tors zu einem heiligen Areal angenommen werden. Diese Vermutung gründet hauptsächlich auf einem Feldfoto aus dem Archiv des Linden-Museums Stuttgart. Die auf dem Rücken der Figur angebrachte Halterung würde damit übereinstimmen und auch die Verwitterung des Holzes wäre mit dieser Erklärung im Einklang. Wenn dem so ist, war die lebensgrosse Figur sicherlich, wie andern Orts auch, eine Verbindung zu den Ahnen und eine Schnittstelle zwischen Dies- und Jenseits. Die überdimensionierten Ohren könnten dann gleichermassen als Symbol für die Wachsamkeit und Allwissenheit der Figur und als Ermahnung zur Verschwiegenheit gedeutet werden. Der markante Kopf scheint auf dem langen Hals wie auf ein Gegenüber einzureden. Die gesamte Physiognomie des Antlitzes, die kleinen, unter der vorgewölbte Stirn verborgenen Augen, die in der Stirn fortgeführte Nase und der offene Mund lassen die überlieferte ethnische Zuordnung sukuma als möglich erscheinen. Aber auch ohne gesichertes Wissen über Ursprung und Verwendung dieser Skulptur bleibt der Betrachter, insbesondere Liebhaber des Expressionismus, dieser fordernden Kreation nicht unberührt. Weiterführende Literatur: Krieger, Kurt (1990). Ostafrikanische Plastik. Berlin: Staatliche Museen Preussischer Kulturbesitz. Vergl.: Jahn, Jens (1994). Tanzania. München: Fred Jahn Verlag. (Feldfoto: S. 216). CHF 5 000 / 8 000 EUR 4 300 / 6 880

## Egyptian, African, Oceanic, Pre-Columbian Art



**108: A Makonde Hand-Drum**

CHF 4,000 - 8,000

HandtrommelMakonde, MosambikMit Sockel / with baseHolz, Leder. H 29 cm Provenienz:Margaret H. Demant (1926-2018), Detroit.CHF 4 000 / 8 000EUR 3 440 / 6 880

---



**110: A Mount Hagen Ceremonial Axe**

CHF 1,000 - 2,000

ZeremonialaxtMount Hagen, Papua-NeuguineaMit Sockel / with baseHolz, Stein, Naturfasern. H 130,5 cm. Provenienz:- Carlo Monzino (1931-1996), Castagnola.- Galerie 1492, Paris.Ausgestellt:Galerie 1492, Paris. Parcours des mondes (2017).CHF 1 000 / 2 000EUR 860 / 1 720

---



**111: Two Kerewa Skull Racks, "agiba" / Oceanic Art**

CHF 20,000 - 30,000

2 Schädelhaken, "agiba"Kerewa, Gulf Province, Papua-NeuguineaMit Sockel / with baseHolz, Knochen, Naturfasern. H 97 cm. Provenienz:Carlo Monzino (1931-1996), Castagnola.CHF 20 000 / 30 000EUR 17 200 / 25 800

---



**112: A Bada Valley Monolith Tank**

CHF 20,000 - 30,000

Stein-Wanne, "kalamba"Bada Valley, Sulawesi, IndonesienMit Sockel / with baseStein. H 77 cm. Ø 74 cm. Provenienz:Carlo Monzino (1931-1996), Castagnola.CHF 20 000 / 30 000EUR 17 200 / 25 800

---



**113: A Costa Rican Mace Head**

CHF 1,500 - 3,000

Keulen-KopfNicoya-Halbinsel, 1-500 n. Chr., zentrales Hochland, Costa RicaMit Sockel / with baseStein. H 7 cm. Provenienz:- Emile Deletaille, Brüssel.- Schweizer Privatsammlung, Basel.Ausgestellt:TEFFAF Basel (1988)Certificat d'Authenticité Emile Deletaille (1988).CHF 1 500 / 3 000EUR 1 290 / 2 580

---



**114: A Costa Rican Mace Head**

CHF 1,500 - 3,000

Keulen-KopfNicoya-Halbinsel, 1-500 n. Chr., zentrales Hochland, Costa RicaMit Sockel / with baseStein. H 6 cm. Provenienz:- Emile Deletaille, Brüssel.- Schweizer Privatsammlung, Basel.Ausgestellt:TEFFAF Basel (1988)Certificat d'Authenticité Emile Deletaille (1988).CHF 1 500 / 3 000EUR 1 290 / 2 580

---



**115: A Valdivia Idol**

CHF 2,000 - 4,000

SteinfigurValdivia-Kultur, 3500-1500 v. Chr., EcuadorMit Sockel / with baseStein. H 19,5 cm. Provenienz:- Emile Deletaille, Brüssel.- Schweizer Privatsammlung, Basel.Ausgestellt:TEFFAF Basel (1987)Certificat d'Authenticité Emile Deletaille (1987).CHF 2 000 / 4 000EUR 1 720 / 3 440

---

## ***Egyptian, African, Oceanic, Pre-Columbian Art***



**116: A Mezcala Figure / Pre-Columbian Art**

CHF 6,000 - 8,000

SteinfigurMezcala-Kultur, 700-200 v. Chr., Guerrero, MexicoMit Sockel / with baseStein. H 31 cm. B 7,4 cm. L 4,7 cm. Provenienz:- Sammlung A.B., Paris.- französische Privatsammlung.- Galerie 1492, Paris.CHF 6 000 / 8 000EUR 5 160 / 6 880

---



**117: A Tairona Figure**

CHF 4,000 - 6,000

SteinfigurTairona-Kultur, 1000-1600 n. Chr., KolumbienMit Sockel / with baseStein. H 21,5 cm. B 4,9 cm. L 4,3 cm. Provenienz:- Gérard Geiger, Genf.- Binoche, März 2005, Lot 168.- Sammlung A.B., Paris.- Galerie 1492, Paris.CHF 4 000 / 6 000EUR 3 440 / 5 160

---



**118: A Mayan Ulua Valley Stone Vessel**

CHF 6,000 - 8,000

Stein-SchaleMaya-Kultur, frühe Postklassik (ca. 900–1200 n. Chr.), Ulúa Tal, HondurasOhne Sockel / without baseStein. H 12,5 cm. Ø 22,3 cm. Provenienz:- Sammlung A.B., Paris.- französische Privatsammlung.- Galerie 1492, Paris. CHF 6 000 / 8 000EUR 5 160 / 6 880

---



**119: A Valdivia Figure**

CHF 4,000 - 6,000

SteinfigurValdivia-Kultur (3900-2300 v. Chr.), EcuadorMit Sockel / with baseVulkanstein mit Manganoxid. H 36,7 cm. B 28,8 cm. Provenienz:- französische Privatsammlung.- Galerie 1492, Paris.CHF 4 000 / 6 000EUR 3 440 / 5 160

---



**120: A Valdivia Figure**

CHF 4,000 - 6,000

SteinfigurValdivia-Kultur (3900-2300 v. Chr.), EcuadorMit Sockel / with baseStein. H 31 cm. B 16 cm. L 2,5 cm. Provenienz:- Sammlung A.B., Paris.- Galerie 1492, Paris.CHF 4 000 / 6 000EUR 3 440 / 5 160

---



**121: A Sinu Zoomorphic Pendant / Pre-Columbian Art**

CHF 1,000 - 2,000

AnhängerSinu-Kultur (500-1500 n. Chr.), KolumbienOhne Sockel / without baseGold. B 6,5 cm. Provenienz:- Sammlung Paul Binder, Zürich (1970er-Jahre).- Koller Auktionen, Mai 2014, Lot 1.- französische Privatsammlung.SINU ZOOMORPHIC GOLD PENDANTCa. A.D. 500-1000. Width 6.5 cmProvenanceCollection of Paul Binder, Zurich, acquired in Switzerland in the 1970sIn the form of four conjoined curly-tailed animals with the front feet forming the suspension loop; one with front leg lacking.Cf. Metropolitan Museum of Art, The Art of Precolumbian Gold: The Jan Mitchell Collection, New York, 1985, fig. 24CHF 1 000 / 2 000EUR 860 / 1 720

---