



22 novembre 2018
6, avenue Hoche

CORNETTE de SAINT CYR
Arts d'Asie - Art Tribal



Arts d'Asie - Art Tribal

Jeudi 22 novembre 2018 à 14 heures 30

Expositions publiques :

Lundi 19 Novembre	11h-18h
Mardi 20 Novembre	11h-18h
Mercredi 21 novembre	11h-18h
Jeudi 22 novembre	11h-12h

Cornette de Saint Cyr

6, avenue Hoche - 75008 Paris
+33 1 47 27 11 24

Expert :

Cabinet Daffos-Estoumel

Tel. : +33 6 09 22 55 13 – www.aaoarts.com

Consultant pour le Vietnam :

Monsieur Philippe Truong

Tel. : +33 6 31 34 40 59

Consultant :

Monsieur Laurent Desse

ldesse.artexpertise@gmail.com

La spécificité des objets archéologiques et ethnographiques implique que leurs états et éventuelles restaurations ne peuvent systématiquement être mentionnés au catalogue.

Les rapports de conditions des œuvres que nous présentons peuvent être délivrés avant la vente à toutes les personnes qui en font la demande.

Ceux-ci sont uniquement procurés à titre indicatif et ne peuvent en aucun cas se substituer à l'examen personnel de celles-ci par l'acquéreur.

Sauf lorsqu'elles sont accompagnées d'une date précise impliquant l'existence d'une facture ou d'une publication, les provenances des lots ne sont fournies qu'à titre indicatif suivant les dires des vendeurs.

Commissaire-priseur :

Arnaud Cornette de Saint Cyr

Tel. +33 1 47 27 11 24
acsc@cornette-saintcyr.com

Tous les catalogues en ligne sur www.cornette-saintcyr.com

6, avenue Hoche – 75008 Paris – Tél. +33 1 47 27 11 24

Agrément n° 2002-364

Photographies:

Fabrice Gousset - 06 08 32 41 46



1. POT.

VIETNAM, CULTURE DE DÔNG SON,
CA. 500 BCE – 100 BCE,

Terre cuite à décor d'impression de vannerie,
H. 23 cm. (Éclat)

200 / 300 €



2. POT.

VIETNAM, PÉRIODE HAN-VIET (111 BCE –
603 CE)

Terre cuite à décor de losanges emboîtés, H. 15
cm. (Éclat)

150 / 300 €



3. POT.

VIETNAM, PÉRIODE HAN-VIET (111 BCE –
603 CE)

Terre cuite, H. 17,5 cm. (Bon état)

150 / 300 €



4. POT.

VIETNAM, PÉRIODE HAN-VIET (111 BCE –
603 CE)

Terre cuite à décor de losanges emboîtés, H.
22,5 cm. (Éclat)

200 / 300 €



5. POT.

VIETNAM, PÉRIODE HAN-VIET (111 BCE –
603 CE)

Grès à couverte crème et une épaisse goutte
verte vitrifiée, H. 14,5 cm.
(Manque une anse et éclats)

150 / 300 €





6.



7.



8.



9.

4

6. JARRE.

VIETNAM, PÉRIODE ANNAM,
7° - 9° SIÈCLE,

Grès, H. 28 cm.

Grès à couverte crème, H. 28 cm.
(Bon état)

150 / 250 €

7. POT.

VIETNAM,

Terre cuite, H. 24,5 cm.

(Éclats)

150 / 250 €

8. LOT COMPOSÉ DETROIS POTS.

VIETNAM, DYNASTIE DES TRÂN-LÊ , 13°
- 15° SIÈCLE,

Grès, H. 9,5 - 10 - 10 cm.

(Éclats)

150 / 250 €

9. LOT COMPOSÉ DETROIS POTS

VIETNAM, PÉRIODE HAN-VIET

111 BCE – 603 CE

Grès à couverte, H. 13,5 – 20 - 22 cm.

(Éclats et manques)

250 / 350 €



10.

10. LOT COMPOSÉ DE DEUX BOLS ET TROIS COUPELLES.

VIETNAM, DYNASTIE DES TRÂN-LÊ , 13° - 15° SIÈCLE,

Grès à couverte céladon, Bols D. 13 – 16,2 cm /
Coupelles D. 15 – 15,3 - 16 cm
(Restauration sur une assiette)

200 / 350 €

11. LOT DIVERS.

VIETNAM, DYNASTIES DIVERSES (LY, TRÂN, LÊ)

Grès à couverte,
(Mauvais état général : sauts d'émail, éclats, accidents)

50 / 100 €



11.



12.

12. LOT COMPOSÉ DE TROIS POTS.

VIETNAM, DYNASTIES DIVERSES (LY, TRÂN, LÊ)

Terre cuite, H. 13,5 – 20,5 -28,5 cm.
(Éclats)

150 / 250 €

13. LOT COMPOSÉ DE TROIS POTS.

VIETNAM, DYNASTIE DES LÊ, 15° - 16° SIÈCLE,

Terre cuite à décor de lignes en relief au niveau de l'épaule, H. 19 – 21 - 24 cm.
(Restauration sur 1 pot)

250 / 400 €



13.



14.



15.



16.



17.

14. LOT COMPOSÉ DE TROIS POTS.

VIETNAM, DYNASTIE DES LÊ, 15° - 16° SIÈCLE,

Terre cuite à décor de stries, H. 20 – 20 – 20,5 cm. (Éclats)

250 / 400 €

15. LOT COMPOSÉ DE TROIS POTS À ANSES BOUCLES.

VIETNAM, DYNASTIE DES LÊ,
15° - 16° SIÈCLE,

Terre cuite, H. 16,5 – 16,5 – 22,5 cm cm. (Éclats)

250 / 400 €

16. LOT COMPOSÉ DE TROIS POTS.

VIETNAM, DYNASTIE DES LÊ,
15° - 16° SIÈCLE,

Terre cuite à décor de stries, H. 23,5, 21 , 19 cm. (Éclats)

250 / 400 €

17. LOT COMPOSÉ DE TROIS POTS.

VIETNAM, DYNASTIE DES LÊ,
15° - 16° SIÈCLE,

Terre cuite à décor de lignes incisées, H. 19 – 22 - 22,5 cm. (Éclats)

250 / 400 €



18.

18. JARRE.

VIETNAM, DYNASTIE DES LÊ,
15° - 16° SIÈCLE,
Terre cuite à décor de stries, H. 29 cm.
(Manque 2 anses)

150 / 250 €



19.

19. VERSEUSE COUVERTE.

VIETNAM, DYNASTIE DES LÊ, 15° - 16° SIÈCLE,
Terre cuite grisâtre, H. 18,5 cm.
(Accident de cuisson)

200 / 300 €



20.

20. POT COUVERT.

VIETNAM, DYNASTIE DES LÊ, 15° - 16° SIÈCLE,
Terre cuite à décor de stries, H. 22 cm.
(Bon état)

200 / 350 €

21. LOT COMPOSÉ DE DEUX GRANDS POTS.

VIETNAM, DYNASTIE DES LÊ, 15° SIÈCLE,
Terre cuite à décor de fleurs de prunus en relief., H. 35 et 39 cm.
(Un bon état, un cassé et collé)

250 / 400 €



21.

22.

IMPORTANT VASE À DÉCOR « AUX CENT DAIMS » BAI LU EN ÉMAUX CINQ COULEURS WUCAI CHINE, DYNASTIE MING MARQUE À SIX CARACTÈRES ET ÉPOQUE WANLI (1573 -1619)

H. 33,5 cm

Rare modèle de jarre décorée en émaux wucaï d'un riche décor de daims évoluant dans un paysage rythmé d'arbres et de rochers, structuré par des nuages aux enroulements traités en bleu de cobalt.

Sous les Ming, la palette Wucai a connu un fort développement durant les règnes des empereurs Jiajing (1522-1566), Longqing (1567-1572, et surtout Wanli (1573-1619). C'est à priori sous le règne de ce dernier que ce motif « aux cent daims » semble être apparu, et nombreux sont les spécialistes à considérer que les quelques jarres de ce type alliant un riche décor complexe et animé à la richesse de la palette Wucai constituent le sommet de l'art de la porcelaine durant cette période.

Au delà de son caractère décoratif, le motif des cervidés semble associé à la tradition impériale des parcs faisant également office de réserves de chasse abritant des animaux rares. De plus cet animal réputé vivre vieux est associé dans la pensée chinoise à un augure de longévité d'où son association à Shoulao. Il serait également considéré comme porteur de prospérité et de progression sociale.

Quelques dommages visibles suite à son montage en lampe au début du XX^e siècle. La marque a été perforée pour permettre le passage d'un fil électrique.

Très peu de jarres de ce type et de cette période ont été recensées à ce jour.

On peut essentiellement citer :

1 - Une conservée au Musée Guimet (Paris), ancienne collection Ernest Grandidier, inv. G4850, reproduite par Daisy Lion-Goldschmidt « Les poteries et porcelaines chinoises » PUF. 1978. Pl. XVI fig D. et dans « Oriental Ceramics. The World's Great Collections », Tokyo, 1981, vol. 7, pl. 26.

2 - Une conservée au National Palace Museum, (Taipei), reproduite dans « Minji meihin zuroku » Tokyo, 1978, vol. II, pl. 101.

3 - Une conservée au National Museum de Tokyo, ancienne collection Tamisuke Yokogawa, reproduite dans « Catalogue of Tokyo National Museum – Chinese Ceramics » Tokyo, 1990, vol. II, pl. 330.

4 - Une abritée dans les collections du Schlossmuseum de Berlin, reproduite au catalogue de l'exposition « Chinesische Kunst » Preussische Akademie de Künste, Berlin, 1929, cat. no. 739.

5 - Une conservée dans une collection privée Japonaise reproduite par Ryoichi Fujioka et Gakuji Hasebe au catalogue « Sekai Toji Zenshu / Ceramic Art of the World » vol. 14, Ming, Tokyo, 1976, fig. 218.

6 - Une vendue le 11 juillet 1978 chez Sotheby's London lot n° 191

7 - Une vendue le 16 juin 1999 chez Sotheby's London lot n° 794

8 - Une vendue le 10 novembre 2004 chez Sotheby's London lot n° 564

9 - Une de l'ancienne collection Pitt-Rivers vendue le 7 novembre 2006 chez Christie's London lot n° 184 (sans marque de règne)

10 - Une vendue le 14 mai 2009 chez Sotheby's London lot n° 566

11 - Une vendue le 12 mai 2010 chez Sotheby's London lot n° 20

12 - Une vendue le 14 mars 2017 chez Sotheby's New-York vente NO9660 « Ming : The Intervention of Imperial Taste » lot n° 12, antérieurement acquise le 11 juillet 2005 chez Bonhams London lot n° 157 et exposée au Nelson-Atkins Museum of Art de Kansas City de 2013 à 2015.

Provenance :

- Ancienne collection privée Française

- Transmis par descendance à l'actuel propriétaire

40 000 / 60 000 €



Lot présenté en "réitération des enchères" suite au défaut de paiement de l'acheteur lors de la vente du 7 juin 2018, lot 34.

This lot is re-offered because of the non-payment of the buyer at the June 7, 2018 auction, lot 34.

2018年6月7号的拍卖会上, LOT号34的买家未能完成支付, 因此这件拍品被重新竞拍。

Pour enchérir sur ce lot, merci de vous enregistrer auprès de Clara Golbin à l'étude : c.golbin@cornette-saintcyr.com

Aucune enchère ne sera acceptée sur le Live. Une consignation de 30 000 € est exigée pour enchérir sur ce lot.

Merci de suivre ce lien : <http://www.cornettedesaintcyr.fr/paiement/avance.jsp>

—

In order to bid on this lot, please contact Clara Golbin to register : c.golbin@cornette-saintcyr.com .

Online bidding by Live will not be possible.

A deposit of 30.000 € is required to bid on this lot through this link :

<http://www.cornettedesaintcyr.fr/paiement/avance.jsp?&setLng=en>

—

如閣下欲競 34 件拍品, 請與本拍賣行聯繫, 辦理相關競投手續。 本件拍品不參與網絡競拍。 需要 30,000 欧元的押金才能对此出价。

請發送此郵件完成註冊: c.golbin@cornette-saintcyr.com

之後請點擊此網站線上支付: <http://www.cornettedesaintcyr.fr/paiement/avance.jsp?&setLng=en>







23. CHANDIKESHVARA

INDE / TAMIL NADU CA 14^e SIÈCLE

Alliage cuivreux. H. 44 cm

Le saint shivaïte est traditionnellement représenté debout en triple flexion, (*tribhanga*) sur une base quadrangulaire, les mains jointes devant la poitrine, enserrant en principe une guirlande de fleurs offerte par Shiva et Parvati. Sa coiffure est organisée en un haut chignon (*jatamukuta*). Il est également souvent représenté avec la hache de Shiva reposant dans le creux de son bras gauche, en liaison avec une des légendes associées à sa personnalité.

Chandikeshvara compte parmi les plus populaires des 63 saints shivaïtes nommés les *Nyanmar*, et durant la période chola, quasiment tous les sanctuaires dédiés à Shiva auraient eu dans leur secteur nord un autel dédié à ce saint.

La combinaison stylistique présente sur cette oeuvre, synthétisant des éléments Chola et d'autres postérieurs, permet de proposer une datation durant la période dite de Vijayanagar durant els 14^e et 15^e siècles.

Provenance :

- Acquis sur le marché Parisien par le père de l'actuelle propriétaire dans les années 1950

Références bibliographiques :

- V. Dehejia, « Chola: Sacred Bronzes of Southern India », 2006 p. 109

- S. Kramrisch. Manifestations of Shiva. Philadelphia Museum of Art 1981

5 000 / 8 000 €



24. GUANYIN

CHINE. DYNASTIES YUAN / MING - 14^e 15^e SIÈCLE

Bois. H. 96 cm

La divinité repose dans l'attitude dite d'aisance royale (*Mâhârâjalilâsana*), son avant bras gauche reposant sur son genou relevé. Un collier orfévré laisse retomber des pendeloques sur la poitrine, et une couronne à trois fleurons repose sur le front, entourant le chignon enroulé sur lui même. On notera les restes de polychromie et de dorure.

Bien que faisant encore écho aux productions fameuses de l'époque Song, cette imposante sculpture présente une synthèse d'éléments stylistiques caractéristiques de l'époque Yuan et d'autres annonçant déjà ce que sera l'esthétique des Ming qui permet de proposer une datation à la charnière de ces deux dynasties, soit des 14^e et 15^e siècles.

Quelques accidents et usures visibles.

Provenance :

- Ancienne collection Française.
- Galerie Jacques Barrère (Paris)
- Acquis de cette dernière par ses propriétaires actuels en 2003
- L'objet est accompagné d'un certificat d'authenticité établi par Jacques Barrère le 2 avril 2003

30 000 / 40 000 €







25. GUANYIN

CHINE. DYNASTIE YUAN (1279 – 1368)

Marbre polychrome. H. 36,5 cm

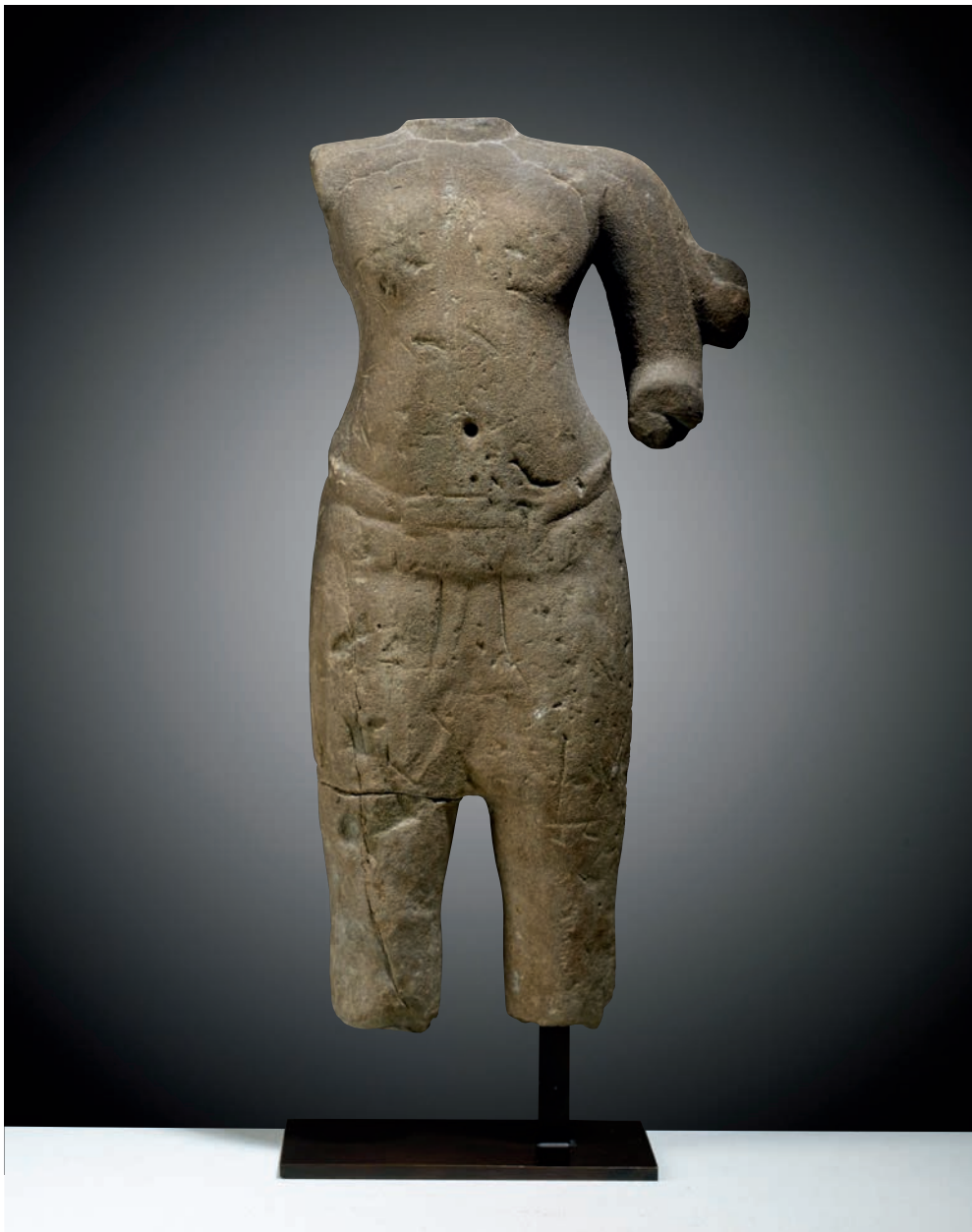
Le bodhisattva est assis dans l'attitude dite d'aisance royale (Mâhârâjalilasana), en appui sur son bras droit, le gauche venant reposer sur son genou relevé tout en maintenant un rosaire. Sa poitrine est ornée de bijoux, et son front ceint d'une couronne à cinq fleurons ornés des cinq tathâgata. Le socle arbore encore les restes d'inscriptions dédicatoires.

On notera les restes de polychromie, et un accident visible au bras droit.

Provenance :

- Ancienne collection Française.
- Galerie Jacques Barrère (Paris)
- Acquis de cette dernière par ses propriétaires actuels en 2003
- L'objet est accompagné d'un certificat d'authenticité établi par Jacques Barrère le 28 février 2003

15 000 / 25 000 €



26. DIVINITÉ MASCULINE

ART KHMER, 12^e SIÈCLE

Grès. H. 52 cm

Corps de divinité masculine à quatre bras vêtu d'un classique *sampot* exhibant toutes les caractéristiques du style vestimentaire durant la période dite d'Angkor-Vat (ca 1100 – 1175). Accidents et manques visibles.

Provenance :

- Acquis de la Galerie Beurdeley (Paris) par ses propriétaires actuels le 26 janvier 1979

3 000 / 5 000 €



27. BUSTE DE BUDDHA

THAÏLANDE, STYLE DE LOPBURI CA 13^e SIÈCLE

Grès. H.40 cm

Buste classique du Buddha adossé au corps du serpent *Mucilinda* au capuchon septacéphale venant se déployer en protection au dessus de sa tête. Le traitement de cette œuvre est caractéristique du style de la région de Lopburi qui au 13^e siècle assure la transition entre le style du Bayon qui s'était diffusé dans tout l'empire Khmer, et ce qui sera en Thaïlande le style dit d'Ayutthaya. On notera le très beau traitement des écailles du serpent au dos de la sculpture. Accidents, manques et restaurations visibles.

Provenance :

- Ancienne collection Française.
- Vente maître Blache (Versailles) du 1^{er} mars 1964.
- Collection privée
- Galerie Jacques Barrère (Paris)
- Acquis de cette dernière par ses propriétaires actuels en 2003
- L'objet est accompagné d'un certificat d'authenticité établi par Jacques Barrère le 13 mars 2003

4 000 / 5 000 €



28. NARO DÂKINÎ (NA-RO MKHA'-SPYOD-MA)

CHINE / TIBET CA 17°-18° SIÈCLE

Alliage cuivreux doré. H. 47 cm

Importante représentation d'un aspect de Vajrayogini, réputé avoir transmis le *Paramasukha-Chakrasmavara Tantra* au grand maître Indien Naropa (956-1040). Une autre épithète de cette divinité est *Sarvabuddhadakini*, ou « Dakini de la quintessence de tous les Buddhas ».

Elle est traditionnellement représentée debout fendue vers la gauche. Son bras gauche levé devait initialement maintenir une coupe crânienne pleine de sang (*kapala*) dont elle s'abreuve, et la droite un couperet (*kartrika*). Son corps nu est simplement recouvert des parures en os humain (le tablier rapporté qui lui ceignait la taille est ici perdu) qu'elle transmet également à Naropa, également associées aux initiations du *Samvara Tantra*.

Provenance :
- Collection privée Française

22 000 / 28 000 €



29. IMPORTANTE TÊTE DE BUDDHA
NORD THAÏLANDE / LAOS CA 16°-17° SIÈCLE
Alliage cuivreux. H. 45,5 cm

Cette tête de dimension exceptionnelle est un bon exemple de la diffusion du style siamois développé durant la période dite d'Ayutthaya dans le nord de la Thaïlande et au Laos. On notera les profondes cavités oculaires attestant qu'elles furent autrefois incrustées d'inclusions destinées à créer un regard, les oreilles aux classiques lobes distendus, et la coiffure composée de petites boucles classiques recouvrant la protubérance crânienne (usnîsa) qui fut autrefois surmontée d'un motif flammé caractéristique de l'aire stylistique.

Provenance :

- Ancienne collection Française.
- Galerie Jacques Barrère (Paris)
- Acquis de cette dernière par ses propriétaires actuels en 2003
- L'objet est accompagné d'un certificat d'authenticité établi par Jacques Barrère le 28 octobre 2003

10 000 / 15 000 €



30. AKSHOBHYA

TIBET

Alliage cuivreux doré. H. 18 cm

L'inébranlable identifiable au Vajra posé devant lui est traditionnellement représenté assis en *vajraparyanka*, la main droite faisant le geste de la prise de la terre à témoin. Restes de pigments bleus dans la chevelure, a sculpture a été désacralisée.

2 500 / 3 500 €

31. MARICI

CHINE

Pigments sur soie. 48 x 29,5 cm

Fragment de peinture représentant la déesse du paradis, de la lumière et du soleil traditionnellement figurée avec huit bras et une tête de sanglier. Elle brandit entre-autres, l'ar, la flèche et le lacet. L'œuvre porte une signature *Ding Yun Peng*. Encadrée sous verre.

300 / 500 €



32. PRAJNAPARAMITA

TIBET. CA 14°-15° SIÈCLE

Alliage cuivreux doré. H. 16 cm

Très probable aspect de la déesse « perfection de sagesse » associée au célèbre sutra du même nom repose sur un socle lotiforme en brandissant de ses mains supérieures le livre et le vajra. La base est scellée.

2 500 / 3 500 €

33. NAGARJUNA

TIBET CA 18°-19° SIÈCLE

Détrempe sur toile. 77 x 49 cm (hors montage)

Rare *thang-ka* représentant le grand maître Indien, initiateur de la tradition *madhyamika* (voie du milieu) qui aurait vécu en Inde aux 2^e et 3^e siècles de notre ère. Il est représenté ici suivant son iconographie traditionnelle telle qu'elle s'est développée dans le monde lamaïque, assis sur sept *naga* remontant derrière lui pour former un capuchon au-dessus de sa tête. Il est entouré de diverses divinités du panthéon, et de *naga* sortant des eaux pour lui présenter des offrandes.

Provenance:

- Ancienne collection Française

1 200 / 1 800 €



31.

34. AMITAYUS

TIBET CA 18°-19° SIÈCLE

Détrempe sur toile. 82 x 57 cm

Le souverain de la terre pure de l'Ouest est ici figuré assis au coeur d'un lotus reposant sur un trône architectural orné de deux paons. Il est entouré de 200 représentation diminutives de lui même. Cette œuvre a été ré-entoilée et montée sur châssis.

Provenance:

- Ancienne collection Française

1 200 / 1 800 €



33.



34.



35.



35.

35. PAYSAGES ANIMÉS

CHINE CA 19^e SIÈCLE

Pigments sur soie. 47 x 65 cm X 3

Ensemble de trois scènes de paysages animés dont une illustrant le mont Heng au Hunan, provenant probablement d'un rouleau plus important, réunis dans un encadrement en bois doré.

2 000 / 4 000 €

36. LOT DE 7 ESTAMPES JAPONAISES

Par ou d'après Utamaro, Sharaku, Hiroshige II, et divers...Etats divers.

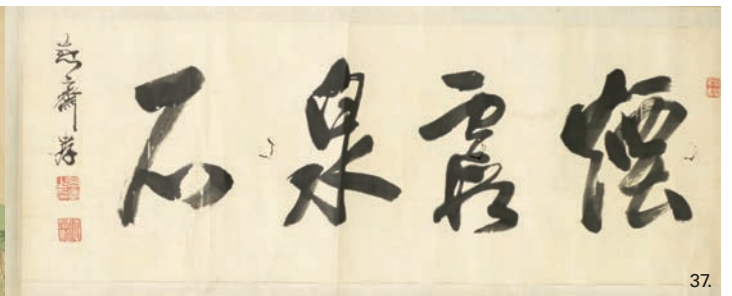
Ce lot est visible en détail sur <http://www.cornettedesaintcyr.fr/>

200 / 300 €

22



37.



37.

37. « PIERRES ET SOURCES »

JAPON CA 19^e SIÈCLE

Pigments sur soie. 33 x 1450 cm

Important rouleau peint divisé en deux parties, présentant un enchaînement de paysages célèbres du Japon agrémentés de textes décrivant les particularités de chacun et des itinéraires pour parvenir à ces points de vue spécifiques. Les peintures semblent avoir été réalisées par au moins deux artistes différents.

Quelques accidents visibles.

1 800 / 2 500 €

38. LOT DE PORCELAINES

CHINE, FIN 19^e - DÉBUT 20^e SIÈCLE

Composé de trois coupelles en émaux de couleurs, un pot couvert à décor de paysage en bleu sous couverte, et deux flacons tabatières à décor de chiens de Fo en bleu sous couverte.

Ce lot est visible en détail sur <http://www.cornettedesaintcyr.fr/>

120 / 180 €



37.

39. IMPORTANT VASE HEXAGONAL

CHINE CA 19^e SIÈCLE

Porcelaine émaillée. H. 55 cm

Rare modèle de vase hexagonal à décor de rochers et branches fleuries en émaux du type dit « famille noire ». Restauration visible.

Provenance :

- Collection Privée Française
- Acquis en 1945 et conservé depuis par descendance dans la famille des actuels propriétaires.

1 800 / 2 500 €



39.

23

40. VASE EN FORME DE GU

CHINE, ÉPOQUE KANGXI (1662 – 1722)

Porcelaine H. 40,5 cm

Modèle classique en forme de Gu orné en bleu sous couverte et émaux polychromes d'un paysage animé de personnages, de fruits (probablement des grenades), et de pétales stylisés. Anciens accidents.

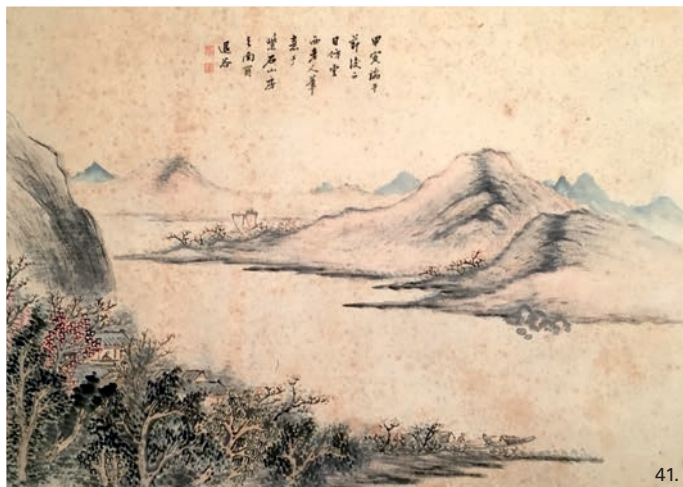
Provenance :

- Collection Privée Française
- Acquis en 1945 et conservé depuis par descendance dans la famille des actuels propriétaires.

800 / 1 200 €



40.



41.

41. PAYSAGE

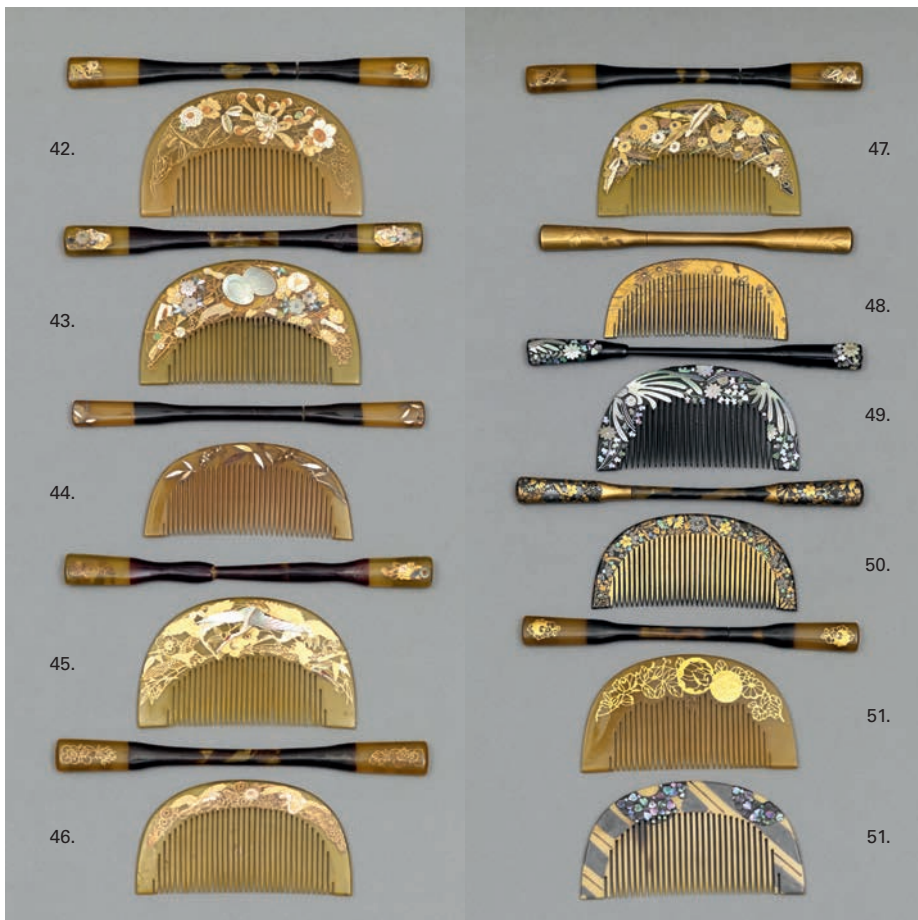
CHINE. SIGNÉ TUIGŪ (退谷) SUN CHENGZE (1592 – 1676)

Encre et pigments sur papier. 32 x 45 cm

L'inscription mentionne que *Tuigu* (*Sun Chengzhe*) a exécuté cette réplique d'une oeuvre du vieux *Yunxi* (*Cao Zhibai*, peintre célèbre de l'époque Yuan) dans la maison du mont Zishi, le jour de la fête du double 5 (cinquième jour du cinquième mois du calendrier agricole) de l'année du tigre de bois, soit, 1614 ou plus probablement 1674.

Petits accidents sur les bordures, taches et piqûres d'humidité.

300 / 500 €



42 À 51. COLLECTION DE 10 ENSEMBLES KUSHI ET KANZASHI-KOGAI

JAPON ÈRE MEIJI

Bois, laque, nacre, et matériaux divers.

Petits accidents visibles sur certains
Un Kushi seul est joint au lot 35

100/ 150 € / lot

52. BOL

CHINE DÉBUT 20^e SIÈCLE

Porcelaine. D. 21 cm

Riche décor floral en émaux de couleur sur fond or. Marque apocryphe Qianlong en rouge au dessous.

100 / 150 €

53. LOT DE DEUX ŒUVRES ENCADRÉES

CHINE.

30 x 36 cmet 32,5 x 23,5 cm

Un dessin représentant Lin Daiyu (caractère principal du « Rêve de la chambre rouge » de Cao Xuequin, et un paysage à l'encre sur soie, agrémenté d'un poème.

80 / 150 €

54. LOT DE TROIS FLACONSTABATIÈRES

CHINE 20^e SIÈCLE

Verre peint de l'Intérieur H. 8, 7 et 8 cm

120 / 180 €

55. LOT DE TROIS FLACONSTABATIÈRES

CHINE 20^e SIÈCLE

Verre peint de l'Intérieur H. 7, 9 et 9 cm

Deux présentent un décor aux 100 enfants.

120 / 180 €

56. COUTEAU À BÉTÉL PIHA-KAETTA

SRI-LANKA

Acier, corne et argent. L. 28,5 cm

Le *piha-kaetta* est le couteau emblématique du Sri-Lanka et a de fait souvent comme ici, été richement orné au niveau du manche et du fourreau. On notera le très beau travail de sculpture de la poignée en corne aux motifs se prolongeant sur la gaine d'argent enserrant la lame d'acier. Le fourreau doublé d'argent est également travaillé sur les mêmes standards de qualité.

Provenance :

- Acquis par ses propriétaires actuels de la Galerie Gisèle Croës (Bruxelles).
- L'objet est accompagné d'un certificat d'authenticité le datant de la seconde moitié du 18^e siècle, établi par Madame Gisèle Croës en date du 17 août 1977.

1 200 / 1 800 €



52.



53.



54.



55.



56.

57. MAITREYA

TIBET

Terre cuite. H. 3,5 cm

Beau *tsa tsa* présentant le buddha à venir, les mains en *dharmachakra-mudra*, son vase symbolique reposant sur une tige de lotus au dessus de son épaule gauche. Encadré sous verre.

80 / 150 €

58. TÊTE DE BUDDHA

THAÏLANDE, CA 17°-18° SIÈCLE

Alliage cuivreux. H. 15 cm

Belle tête aux traits classiques caractérisant la fin du style d'Ayutthaya. Anciens accidents et manques visibles, surface oxydée avec restes de dorure.

600 / 1 000 €



57.



58.

59. TÊTE DE VISHNU

INDE DU NORD-EST OU BANGLADESH CA 6°S.

Terre cuite. H. 15 cm

Belle tête du dieu, identifiable à la coiffure "en mitre". le traitement des traits du visage est caractéristique de la stylistique classique de la période Gupta. Petits accidents et manques visibles.

800 / 1 500 €

60. VISHNU

INDE MÉRIDIONALE CA 17°-18° SIÈCLE

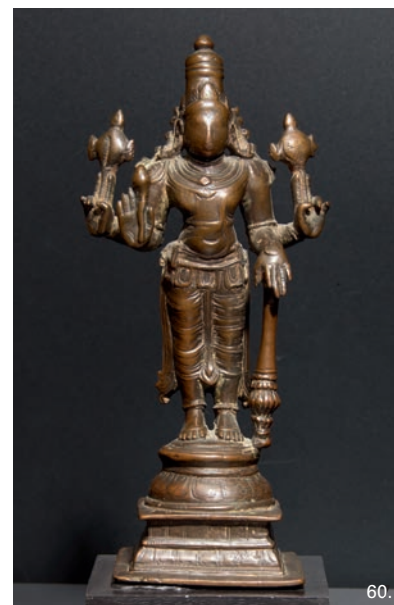
Alliage cuivreux. H. 24,5 cm

Belle représentation classique de la divinité debout, au coeur d'un lotus épanoui supporté par un socle quadrangulaire. Il est richement paré, et ses quatre mains sont chacune associée à un de ses attributs classiques, la conque, la roue, la massue et la fleur de lotus. la surface présente une usure attestant d'une longue vénération.

2 500 / 3 500 €



59.



60.



61. POUPÉE KACHINA HOPI
ARIZONA / USA
Bois. H. 40,5 cm

Belle figure représentant un caractère aux avant bras pliés, les mains ayant initialement maintenu des attributs. Le masque est orné d'empreintes de pattes animales au niveau des joues, est agrémenté de cornes, et surmonté d'un rang de plumes. Petits accidents visibles.

Provenance :
- Galerie Le Corneur - Roudillon (Etiquette au dos du socle)
- Collection de M. et Mme P. (années 1960-1970)
- Transmis par descendance aux actuels propriétaires.

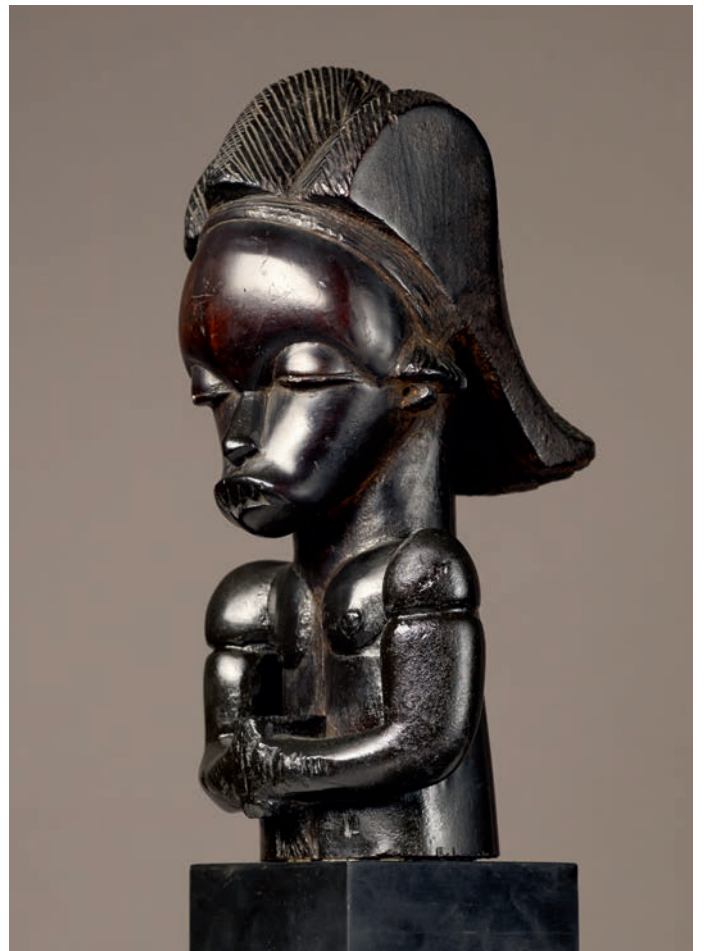
5 000 / 7 000 €

LE CORNEUR ROUDILLON
PARIS

Une sculpture Fang Mvai de la collection Jacob Epstein





**62.**

BUSTE DE FIGURE GARDIENNE DE RELIQUAIRE *BYERI*

FANG MVAÏ

GABON (VALLÉE DU NTEM)

Bois. H. 29,5 cm

Provenance :

- Ancienne collection Jacob Epstein (1880 – 1959)
- Collection de M. et Mme P. (Très probablement acquis de Charles Ratton vers 1963)
- Transmis par descendance aux actuels propriétaires.

Exposé / Reproduit :

- Londres, The Arts Council of Great Britain, The Epstein Collection of Primitive and Exotic Sculpture, 25 mars - 23 avril 1960
- Fagg, The Epstein Collection of Primitive and Exotic Sculpture, 1960, n° 2
- Bassani et MacLeod, Jacob Epstein Collector, 1989, reproduit p. 41 n° 48 et p. 112, n° 267
- Apparaît également en vitrine sur les photographies de G. Ireland prises sur place peu avant le décès de Jacob Epstein.

100 000 / 150 000 €



De par ses caractères stylistiques évidents, cette sculpture *eyema byeri* s'intègre à un des corpus les plus étroits et les plus prestigieux de la grande statuare Fang dont Jacob Epstein constitua un des plus remarquables ensembles jamais réunis.

Le style Mvaï qui s'est développé au sein de ce petit sous-groupe du nord Gabon est de longue date considéré comme un des plus aboutis de la statuare Fang dont les artistes Mvaï ont sans nul doute façonné quelques uns des chefs-d'œuvre les plus marquants.

Au sein de ce micro-corpus, trois pièces manifestement sculptées par le même artiste sont unanimement considérées comme la plus parfaite expression du style Mvaï et généralement datées du XIX^e siècle.

- Celle de la collection Leonce-Pierre Guerre (Marseille) H. 53 cm.
- Celle de l'ancienne collection Marc & Denyse Ginzberg aujourd'hui conservée au Dallas Museum of art (Inv. 2000.3) H. 54 cm.
- Celle de l'ancienne collection Katherine White aujourd'hui conservée au Seattle Art Museum (Inv. 81.17.783) H. 51 cm.

Oublié depuis plus d'un demi-siècle, le buste Mvaï de la collection Epstein présente toutes les caractéristiques formelles qui permettent de le rattacher à l'œuvre du Maître ayant produit les trois chefs-d'œuvre évoqués plus haut.

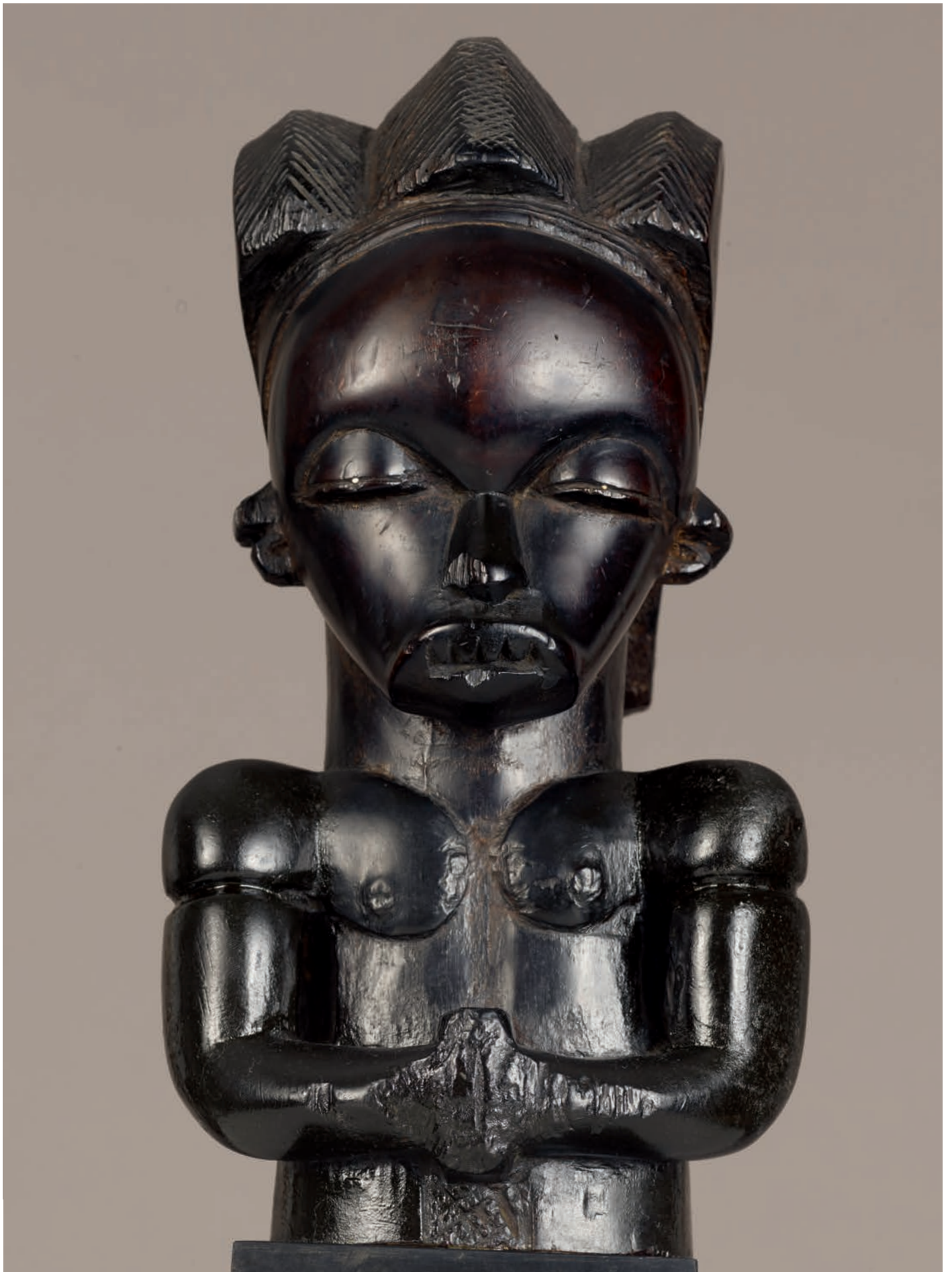
Parmi ses caractéristiques, on notera la coiffure en triple crêtes remontant nerveusement vers l'arrière, le traitement particulier des yeux avec inclusions de perles de verre, la bouche lippue laissant apparaître la dentition taillée en pointes, le torse aux pectoraux et épaules puissants, le traitement très particulier des doigts maintenant un réceptacle à offrandes, des scarifications abdominales, et les motifs gravés au dos descendant depuis la nuque.

La remise à l'échelle en tenant compte des proportions des autres sculptures du groupe permet d'envisager que cette sculpture a autrefois dû mesurer un peu plus de 50 centimètres comme les trois autres.

On notera enfin la superbe patine attestant d'un long usage arborée par cette sculpture, portrait d'un ancêtre au nom oublié, tout autant que celui de l'artiste qui l'a exécutée.

Références bibliographiques :

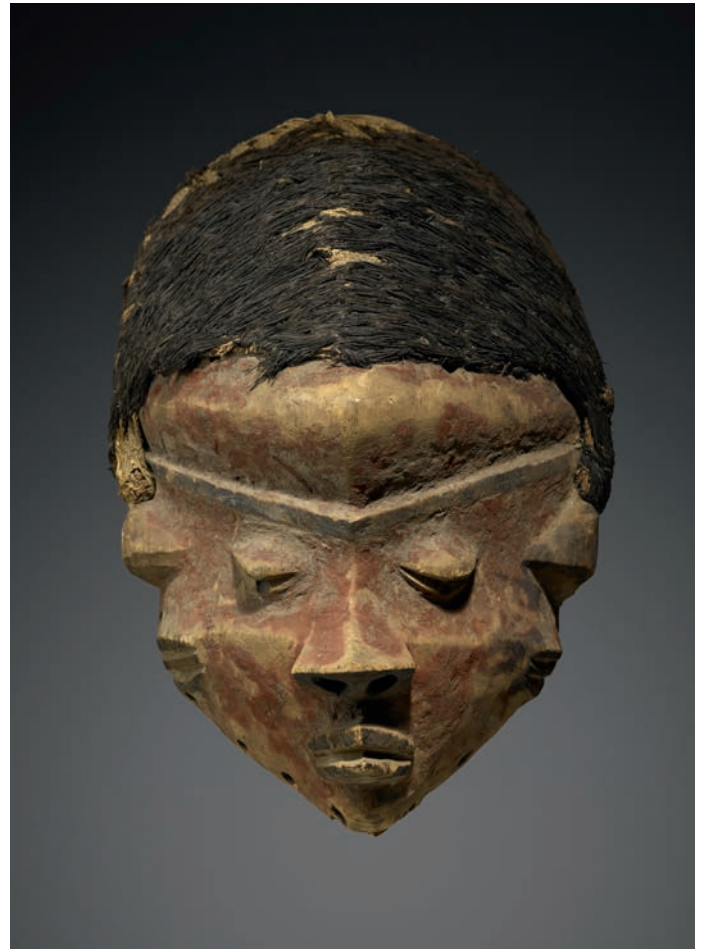
- E. Bassani et M. MacLeod : « Jacob Epstein Collector » 1989
- L. Perrois, « Arts du Gabon. Les arts plastiques du bassin de l'Ogooué » 1979,
- L. Perrois, *Byeri Fang*, 1992
- L. Perrois, *Byeri Fang*, 2006
- B. de Grunne. « Mains de maîtres. A la découverte des sculpteurs d'Afrique » 2001







Photographie d'après - Bassani et MacLeod, Jacob Epstein Collector, 1989



63. MASQUE MBUYA PENDE

R.D. DU CONGO

Bois, fibres... H. 30 cm

Masque *Mbuya* de structure classique au faciès nerveusement sculpté en lignes puissantes avec de fortes projections du front, du nez et de la bouche. La surface est recouverte de pigments ocres et noirs. La coiffure est traditionnellement exécutée en raphia recouvert de fibres teintées de noir.

Selon L. de Sousberghe (L'art Pende -1959), les masques *mbuya* représentent divers caractères et apparaissent et dansent au cours des festivités occasionnées par le retour des circoncis.

Provenance :

- Ancienne collection Jacob Epstein (1880 – 1959)
- Très probablement acquis par lui lors de la vente Christie's du 30 avril 1930, n° 93.
- Collection de M. et Mme P. (Très probablement acquis de Charles Ratton vers 1963)
- Transmis par descendance aux actuels propriétaires.

Exposé / Reproduit :

- Londres, The Arts Council of Great Britain, The Epstein Collection of Primitive and Exotic Sculpture, 25 mars - 23 avril 1960
- Fagg, The Epstein Collection of Primitive and Exotic Sculpture, 1960, n° 12
- Bassani et MacLeod, Jacob Epstein Collector, 1989, reproduit p. 41 n° 51 et p. 116, n° 289
- Apparaît également en vitrine sur une photographie de G. Ireland prise sur place peu avant le décès de Jacob Epstein.

3 000 / 5 000 €



Photographie d'après - Bassani et MacLeod, Jacob Epstein Collector, 1989





64. FIGURE GARDIENNE DE RELIQUAIRE KOTA

GABON

Bois, fer, cuivre et laiton. H. 59,5 cm

Belle figure *mbulu-ngulu* ayant autrefois assuré la protection d'un panier reliquaire, tout en représentant un ancêtre renommé.

L'ensemble est structuré suivant le schéma classique d'une base en losange supportant un cou et un visage plan stylisé à la face rehaussée plaques de laiton et de fines lamelles de cuivre.

Le revers de la sculpture arbore un motif losangique en relief.

On notera la très belle concavité de la face, et la belle patine qui recouvre l'ensemble de l'objet.

Provenance :

- Collection de M. et Mme P. (années 1960-1970)
- Transmis par descendance aux actuels propriétaires.

15 000 / 25 000 €



65. MASQUE GURO

CÔTE-D'IVOIRE

Bois. H. 32 cm

Très rare et élégant masque aux traits allongés suivant les fondamentaux classiques de l'esthétique Guro. Au dessus du haut front, la base de la coiffure s'organise à partir d'un motif en « M » surmonté d'une double natte retombant de chaque côté du visage jusqu'au niveau du menton. Le bas du visage est bordé de motifs crantés pouvant évoquer une barbe.

La synthèse des éléments stylistiques structurant cette remarquable sculpture permet de la rapprocher d'un petit groupe de masques aujourd'hui attribués à un maître anonyme aujourd'hui identifié sous le surnom de « Bron Guro Master » et unanimement considéré comme un des deux plus grands artistes Guro avec le fameux « Maître de Bouaflé ».

On notera la belle patine, les traces de pigments bleus, et un petit accident à la natte gauche.

Provenance :

- Collection de M. et Mme P. (années 1960-1970)
- Transmis par descendance aux actuels propriétaires.

Références bibliographiques :

- Eberhard Fischer, « Guro: Masks, Performances and Master Carvers in Ivory Coast, » Zurich, 2008 pages 339,340 et 341.

15 000 / 25 000 €





66. STATUETTE FÉMININE DOGON

MALI

Bois. H. 51,5 cm

Belle statuette féminine debout aux mains retombant devant le bas du ventre. Ce type de statuaire aurait été l'apanage des autels des sociétés féminines, symbolisant un ancêtre féminin invoqué contre la stérilité et pour le bon déroulement des grossesses. Elles auraient également eu une fonction initiatique lors des séances de filage du coton.

On notera la très belle stylistique géométrique de cette œuvre, et son beau traitement du visage avec la crête formant coiffure s'achevant en dessinant le nez.

La synthèse des éléments stylistiques présents sur cette sculpture permet de la ranger dans le groupe dit Bombou-Toro selon la classification établie par Hélène Leloup.

Provenance :

- Collection de M. et Mme P. (années 1960-1970)
- Transmis par descendance aux actuels propriétaires.

Références bibliographiques :

- H. Leloup, « Statuaire Dogon » 1994

5 000 / 8 000 €





67 MASQUE DAN

CÔTE-D'IVOIRE

Bois. H. 23 cm (Hors garniture)

Ancien masque associant un certain minimalisme des formes à une grande tension sculpturale, accentuée par la ligne en relief descendant du haut du front à la pointe du nez. Les lèvres supérieures et inférieures portent les traces de dents qui s'y trouvaient initialement implantées. Le bas du visage est bordé d'une collerette de plumes. On notera la belle patine qui recouvre l'ensemble de l'objet.

Provenance :

- Ancienne collection Française

- Transmis par descendance aux actuels propriétaires.

3 000 / 5 000 €

68. SCULPTURE KANAK
NOUVELLE-CALÉDONIE

Bois polychrome. H. 50 cm

Rare et curieuse sculpture épousant globalement la forme d'un visage semblant émerger d'une petite sphère, entouré d'un arc de cercle partant des joues et passant sous la bouche pouvant évoquer une paire de bras. L'ensemble semble avoir été initialement supporté par un appendice tombant qui servit peut-être autrefois à planter l'objet dans le sol.

Restes de pigments noirs et rouges, au dos figurent divers numéros de collection dont D 39.3-93 qui permet de le rattacher aux collectes du voyage de la Korrigane. Compte tenu du peu de pièces calédoniennes y ayant figuré (5 lots) , il pourrait s'agir du n° 246 de la vente de la collection de la Korrigane tenue à l'Hôtel Drouot les 4 et 5 décembre 1961, sommairement décrit comme : « 246. STATUETTE en bois peint en couleurs. »

Provenance :

- Collection de M. et Mme P. (années 1960-1970)
- Transmis par descendance aux actuels propriétaires.

3 000 / 5 000 €



**69. MASQUE BAULE**

CÔTE-D'IVOIRE

Bois. H. 24,5 cm

Ancien et beau petit masque à la douceur des traits minimalistes caractéristique de l'esthétique Baulé. La coiffure indiquée par un réseau de gravures géométriques est surmontée par la représentation, probablement totémique d'un buffle aux larges cornes en arcs de cercles.

Provenance :

- Ancienne collection Française
- Transmis par descendance aux actuels propriétaires.

Références bibliographiques :

- S. Vogel, « L'art Baulé. Du visible et de l'invisible » 1997

3 000 / 5 000 €

70. TÊTE COMMÉMORATIVE AKAN
GHANA

Terre cuite. H. 21,5 cm

Belle tête anthropomorphe arborant les restes d'une coiffure constituée de petites boucles, constituant très probablement le portrait idéalisé d'un personnage de haut rang. Les objets de ce type étaient généralement placés près des tombes ou d'un lieu sacré.

Cette coutume est attestée depuis au moins le début du XVII^e siècle par les récits des premiers voyageurs ayant traversé ces régions.

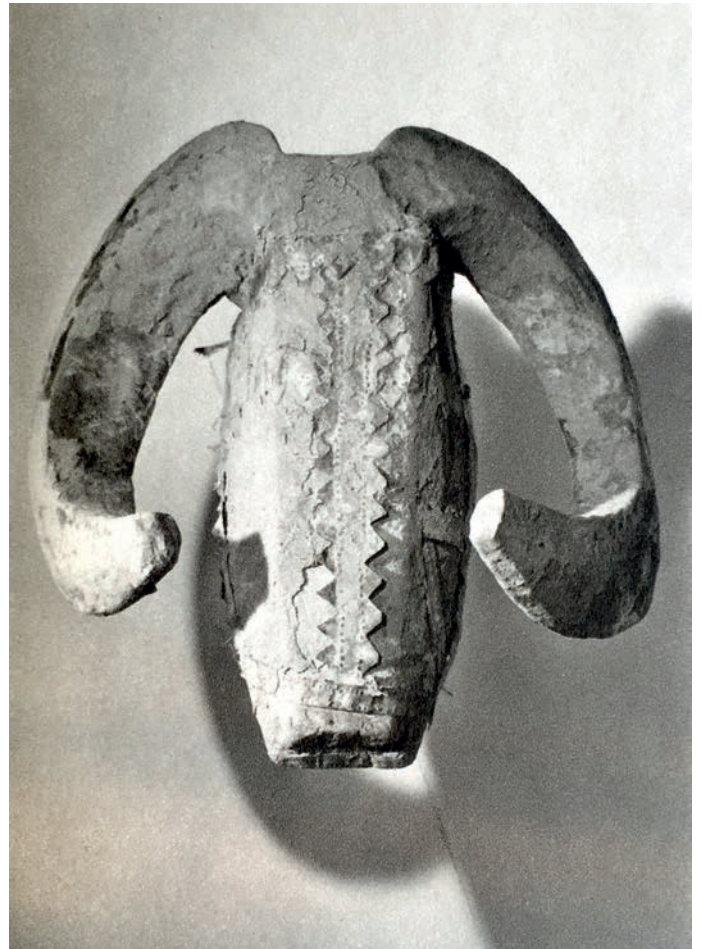
Provenance :

- Collection de M. et Mme P. (années 1960-1970)
- Transmis par descendance aux actuels propriétaires.

2 000 / 3 000 €







71. TÊTE DE BÉLIER BOZO

MALI

Bois, textile et métal. H. 38 cm

Belle et puissante tête de bélière apparaissant lors des danses *Sogo bo* en pays Bozo au Mali. La surface est traditionnellement recouverte de tissu rouge et de plaques ornementales métalliques découpées suivant des formes géométriques.

Les danses *Sogo bo* auraient une fonction essentiellement morale et sociale, en rappelant aux villageois les valeurs propres à la communauté en regard de l'histoire et de l'univers qui les entoure, famille, animaux, esprits de la brousse, etc...

Provenance :

- Collection Louis Chavignier (Paris)
- Transmis par descendance

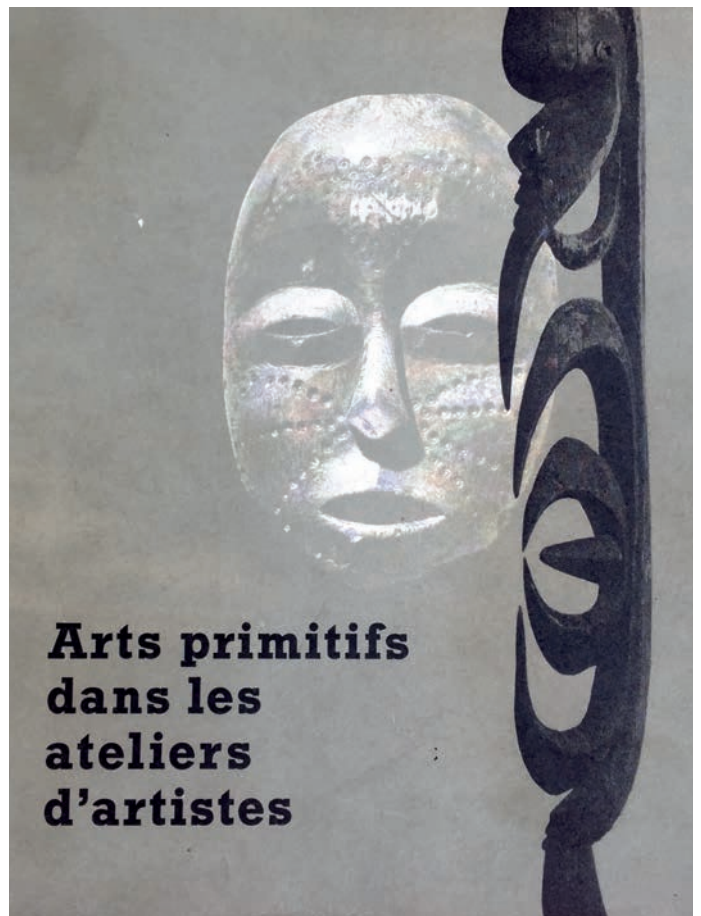
Exposé, publié :

- « Arts primitifs dans les ateliers d'artistes » Musée de l'Homme Paris 1967
- Reproduit au catalogue de cette exposition sous le n° 73

Références bibliographiques :

- Mary Jo Arnoldi « The Sogow » in J-P Colleyn & alii : « Bamana ; The Art of Existence in Mali » New-York 2001 pp 76 à 93

2 000 / 3 000 €





72. MASQUE

EST BHUTAN OU ARUNACHAL - PRADESH (INDE)

Bois. H. 22 cm

Superbe et ancien masque figurant un caractère aux traits ridés, sculpté et gravé suivant les courbes des volumes de la face. Les lignes des joues rejoignent la pointe du nez qui retombe en surplomb au-dessus d'une bouche ouverte dévoilant la dentition.

Ce masque qui compte sans nul doute parmi les chefs-d'œuvre de cette région faisait initialement partie d'un ensemble exceptionnel aujourd'hui dispersé entre diverses grandes collections privées.

Provenance:

- Ancienne collection personnelle de Marie-Catherine Daffos et Jean-Luc Estournel
- Acquis de ces derniers par son actuel propriétaire en 1995.

6 000 / 10 000 €



73. MASQUE

EST BHUTAN OU ARUNACHAL - PRADESH (INDE)

Bois. H. 23 cm

Superbe et ancien masque figurant un caractère anthropomorphe souriant, arborant des boucles d'oreilles.

Ce masque faisait initialement partie du même exceptionnel ensemble aujourd'hui dispersé entre diverses grandes collections privées que le précédent.

Provenance:

- Ancienne collection personnelle de Marie-Catherine Daffos et Jean-Luc Estournel
- Acquis de ces derniers par son actuel propriétaire en 1995.

5 000 / 8 000 €



74. MASQUE DE DIVINITÉ GARDIENNE

AIRE STYLISTIQUE HIMALAYENNE (POSSIBLEMENT ARUNACHAL - PRADESH)

Bois. H. 24,5 cm

Superbe et ancien masque figurant une divinité gardienne du panthéon bouddhique (*mgon-po*), aux sourcils marqués et aux yeux globuleux. La bouche ouverte dévoile une dentition menaçante.

Le traitement particulier de ce masque à priori très ancien n'est pas sans évoquer l'esthétique d'un groupe de sculptures et d'objets rituels, essentiellement des *phur-bu* généralement datés des 14^e-15^e siècles.

Provenance:

- Ancienne collection personnelle de Marie-Catherine Daffos et Jean-Luc Estournel
- Acquis de ces derniers par son actuel propriétaire en 1995.

5 000 / 8 000 €



75. MASQUE

AIRE STYLISTIQUE HIMALAYENNE

Bois. H. 30 cm

Beau masque dont le traitement de la bouche permet d'envisager qu'il puisse sagir de l'interprétation locale d'une divinité gardienne du panthéon bouddhique (*mgon-po*),

A son arrivée en Europe, ce masque était accompagné d'une indication de provenance du Sikkim, mais l'expérience impose d'être très prudents en la matière .

Provenance:

- Ancienne collection personnelle de Marie-Catherine Daffos et Jean-Luc Estournel
- Acquis de ces derniers par son actuel propriétaire en 1995.

4 000 / 8 000 €



76.

76. MASQUE

EST BHUTAN OU ARUNACHAL - PRADESH (INDE)

Bois. H. 22 cm

Beau masque figurant un caractère aux traits légèrement plissés suivant le style classique local. On notera la belle régularité des formes et les restes de polychromie.

Provenance:

- Thomas Murray - Mill Valley CA (USA)
- Acquis de ce dernier par son actuel propriétaire.

3 000 / 5 000 €

50



77.

77. MASQUE

EST BHUTAN OU ARUNACHAL - PRADESH (INDE)

Bois. H. 23 cm

Rare modèle de masque reprenant tous les standards stylistiques de son aire culturelle d'origine, mais présentant une polychromie tout à fait originale.

Provenance:

- Thomas Murray - Mill Valley CA (USA)
- Acquis de ce dernier par son actuel propriétaire..

4 000 / 5 000 €

**78. PAIRE DE BOUCLES D'OREILLES
KARO BATAK**

SUMATRA / INDONÉSIE

Aliage à forte teneur en argent. H. 16,5 cm

Ce type de parures nommées *Padung Padung* était autrefois l'apanage des femmes de rang. Une clavette aménagée dans la boucle permettait la suspension au foulard.

Pour des modèles de même typologie, cf : S. Rodgers ; « Power & Gold » 1985, fig 13 et 14 p. 275.

Provenance :

- Acquis de la Galerie Rabier (Bruxelles) par ses propriétaires actuels dans les années 1970.

1 500 / 2 500 €

79. PAIRE DE BRACELETS NAGA

INDE / ARUNACHAL-PRADESH

Laiton. L. 10 cm

Beau modèle classique ouvert, à décor en pointillé identique à celui qu'on retrouve sur les parures de coquillage. Les motifs en volutes seraient l'apanage des chasseurs de têtes.

Pour des modèles de même typologie, cf : J-P Barbier ; « Art du Nagaland » 1982, pl. 25.

Provenance :

- Acquis de la Galerie Rabier (Bruxelles) par ses propriétaires actuels dans les années 1970.

1 000 / 1 500 €

80. PAIRE DE BRACELETS NAGA

INDE / ARUNACHAL-PRADESH

Laiton. D. 9,5 cm

Beau modèle classique en forme de boucles aux extrémités en forme de trompettes, à décor en pointillé identique à celui qu'on retrouve sur les parures de coquillage. Les motifs en volutes seraient l'apanage des chasseurs de têtes.

Pour des modèles de même typologie, cf : J-P Barbier ; « Art du Nagaland » 1982, pl. 29.

Provenance :

- Acquis de la Galerie Rabier (Bruxelles) par ses propriétaires actuels dans les années 1970.

1 000 / 1 500 €

**81. IMPORTANTE PAIRE DE BRACELETS
HARIJAN OU KOLI**

INDE (RAJASTHAN / GUJARAT)

Alliage à forte teneur en argent. D. 13 cm

Provenance :

- Acquis de la Galerie Rabier (Bruxelles) par ses propriétaires actuels dans les années 1970.

1 000 / 1 500 €

82. BRACELET NAGA

INDE / ARUNACHAL-PRADESH

Laiton. L. 9,5 cm

Beau modèle de forme tronconique ouvert, à décor tressé.

Pour un modèle de même typologie, cf : J-P Barbier ; « Art du Nagaland » 1982, pl. 27 A.

Provenance :

- Acquis de la Galerie Rabier (Bruxelles) par ses propriétaires actuels dans les années 1970.

400 / 800 €



78.



79.



80.



81.



82.

CORNETTE de SAINT CYR

MAISON DE VENTES

ordre d'achat / absentee bid form

enchère par téléphone / telephone bid

Arts d'Asie - Art Tribal

Vente du jeudi 22 novembre 2018 / Auction Thursday 22nd november 2018
Cornette de Saint Cyr – 6, avenue Hoche - 75008 Paris

NOM ET PRÉNOM (en lettres capitales)

SURNAME AND NAME (block letters)

ADRESSE

ADDRESS

CODE POSTAL

ZIP CODE

VILLE

TOWN

PAYS

COUNTRY

TEL. DOMICILE

HOME PHONE

TEL. BUREAU

OFFICE PHONE

TEL. MOBILE

CELL PHONE

FAX

EMAIL

Après avoir pris connaissance des conditions de vente décrites dans le catalogue, je déclare les accepter et vous prie d'acquiescer pour mon compte personnel aux limites indiquées en EURO, les lots que j'ai désignés ci-dessous. (Frais en sus des enchères indiquées). / I have read the conditions of sale and the guide to buyers printed in the catalogue and agree to abide by them. I grant you permission to purchase on my behalf the following items up to the limits indicated in EURO. (These limits do not include buyer's premium and taxes).

Références bancaires obligatoires: (veuillez joindre un R.I.B. et renvoyer la page dûment remplie). / Required bank references: (please include your bank details/IBAN and send with the following completed form) :

Lot n°	Description du lot	LIMITE EN EURO €

à renvoyer à / please fax to : + 33 (0)1 45 53 45 24

signature obligatoire / required signature :

CORNETTE de SAINT CYR

MAISON DE VENTES

Formulaire d'enregistrement enchérisseur / Paddle form

Vente le jeudi 22 novembre 2018 / Auction Thursday 22nd november 2018

Cornette de Saint Cyr - 6, avenue Hoche, 75008 Paris

NUMÉRO PADDLE (NE PAS REMPLIR) PADDLE NUMBER (NOT TO BE FILLED IN)	NOM SURNAME
	PRÉNOM NAME
	REPRÉSENTÉ PAR REPRESENTED BY

NOM ET PRÉNOM (en lettres capitales) SURNAME AND NAME (block letters)		
ADRESSE ADDRESS		
CODE POSTAL ZIP CODE	VILLE TOWN	PAYS COUNTRY
TÉL. DOMICILE HOME PHONE	TÉL. BUREAU OFFICE PHONE	TÉL. MOBILE CELL PHONE
FAX	EMAIL	

RÉFÉRENCES BANCAIRES – BANK REFERENCES

CHÈQUE <input type="checkbox"/>		
BIC / IBA <input type="checkbox"/>		
CARTE <input type="checkbox"/> ÉDIT CREDIT CARD	DATE D'EXPIRATION EXPIRY DATE	
BANQUE BANK	CONTACT CONTACT	TÉLÉPHONE PHONE
CODE BANQUE	CODE GUICHET	NUMÉRO DE COMPTE
ADRESSE BANQUE BANK ADDRESS		

Je souhaite me porter enchérisseur lors des vacations indiquées ci-dessus. Je suis responsable du paddle qui m'est confié. En cas de perte ou vol de ce paddle, merci de nous contacter de toute urgence au +33.1.47.27.11.24 afin de vous attribuer un nouveau numéro de paddle, pour éviter toute fraude.

Après avoir pris connaissance des conditions de vente décrites dans le catalogue de la vente, je déclare les accepter. After having read the sales conditions described in the catalogue, I declare that I accept their terms.

date et signature obligatoires / required signature and date :

À nous renvoyer par fax au +33.1.45.53.45.24 ou info@cornette-saintcyr.com
Please send this form by fax to +33.1.45.53.45.24 or info@cornette-saintcyr.com

Conditions of sale

The Auction House Cornette de Saint Cyr is a voluntary sales company governed by the law of 20 July 2011. The Auction House acts as agent for the seller who enters into a sale contract with the purchaser.

The auction sales organised by the Auction House Cornette de Saint Cyr are hereby subject to the following conditions of sale :

Goods put up for sale

Potential purchasers are invited to examine the goods that might be of interest to them during the exhibitions which are organised by the Auction House Cornette de Saint Cyr before the auctions. Condition reports may be requested from the Auction House by letter, telephone or electronic mail. They will be sent free of charge but are to be used for information only. The reports will include the artistic and scientific information known to the Auction House at the date of the sale and the latter will not accept any responsibility for errors or omissions.

The descriptions to be found in the catalogue are drawn up by the Auction House and where applicable by the expert who assists the former, subject to notices and corrections given when the lot is presented and included in the bill of sale. Sizes, weights and estimates are given for information purposes only. The colours of the works included in the catalogue may vary due to printing techniques.

The lack of information on the condition of the goods in the catalogue will by no means imply that the lot is in a perfect state of preservation or free from restoration, wear, cracks, relining or other imperfection.

The goods are sold in the state they are found at the time of sale.

As the prior exhibition has enabled potential purchasers to examine the object, no claim will be accepted once the hammer has gone down.

In the event of a withdrawal of an article prior to the sale by a depositor and after the publication of the catalogue or, in the event of a modification to the minimum price rendering it impossible to put the article up for sale immediately, the seller will be obliged to pay the purchaser and seller fees calculated on the basis of the median estimate stipulated in the catalogue to the Auction House Cornette de Saint Cyr by way of compensation. The article which has been withdrawn will not be returned to the seller until the aforementioned fees are paid. If no payment is forthcoming, the article will be put up for sale once again in line with the terms of the initial sale requisition.

Auction sales

The auction sales are carried out in the order of the catalogue numbers. The bidders are invited to make themselves known to the Auction House Cornette de Saint Cyr before the sale to ensure that their personal details are recorded beforehand. Bidders are generally present in the room. However, any bidder who would like to place an absentee bid in writing or bid by telephone may use the form, intended for this purpose, to be found at the end of the sale catalogue or on the website www.cor

nette.auction.fr. The form should be sent to the Auction House Cornette de Saint Cyr together with a bank identification slip (RIB in France) or bank details at least two days before the sale.

The Auction House Cornette de Saint Cyr will deal with auction sales by telephone and absentee bids free of charge. In all cases, the Auction House Cornette de Saint Cyr cannot be held responsible for a problem with the telephone link along with an error or omission in the execution of the absentee bids received.

In the event of two identical absentee bids, preference will be given to the earliest absentee bid. The bidder who is present in the room shall have priority over an absentee bid should the two bids be of equivalent amounts. The successful bidder will be deemed to be the individual who has made the highest bid. In the event of a double bid which is confirmed as such by the auctioneer, the lot will be put up for sale again and any or all persons present will have the right to take part in the second sale by auction.

Payment

Payment must be paid immediately after the sale in euros. In the event that the successful bidder has not given their personal information before the sale, they will be required to provide proof of identity and bank details.

In addition to the hammer price, purchasers will be required to pay the following costs and taxes per lot and per block:

- from 1 to 150 000 € : 25 % before tax (30 % inclusive of tax except for books 26,37 % inclusive of tax)

- from 150 001 € to 1 200 000 € : 20% before tax (24 % inclusive of tax except for books 21,10% inclusive of tax)

- above 1 200 001 € : 12% before tax (14,40 % inclusive of tax except for books 12,66% inclusive of tax)

For lots from countries outside the European Union, import tax will be added as follows :

For lots with numbers preceded by the sign: * additional tax of 5,5 % of the hammer price.

For lots with numbers preceded by the sign: ** additional tax of 20 % of the hammer price.

The successful bidder may pay using one of the following methods:

- in cash within the limits of the legislation in force.

- by bank transfer.

- by cheque, with the presentation of identity papers being compulsory.

Cheques drawn on a foreign bank will only be accepted provided prior consent is obtained from the Auction House Cornette de Saint Cyr. Purchasers are advised to provide a letter of credit from their bank for an amount which is close to their intended purchase figure.

- by bank card except American Express.

Failure to pay

In the event of failure to pay the hammer price and fees, formal notice will be sent to the purchaser by registered letter with acknowledgement of receipt. In the event of failure to pay at the end of the deadline of one month after the sending of the formal notice, the purchaser will be required to pay delay penalties of 1 % per month of the hammer price as well as the collection costs with a minimum of 40 euros. Each

month started counting as a full month.

This clause being applied will not hinder the awarding of damages and costs for the legal proceedings which will be required, and does not exclude the article being put up for sale again in a new auction which is governed by article L 321 -14 of the Commercial Code.

Within the framework of this new auction, the Auction House hereby has the right to claim the payment of the difference between the initial hammer price and the subsequent hammer price obtained from this reiteration of auction, if this last is lower, together with the costs incurred due to the second Auction sale from the defaulting successful bidder.

The Auction House Cornette de Saint Cyr hereby reserves the right to offset against the amounts owed to the defaulting successful bidder. Furthermore, the Auction House Cornette de Saint Cyr hereby reserves the right to exclude any or all successful bidder who has not complied with these conditions of sale from its future auction sales.

The Auction House Cornette de Saint Cyr is member of the Central Registry for auctioneers for the prevention of outstanding invoices of the auctioneers where a default in payment can be inscribed.

The debtor can access, modify or make an opposition for a legitimate reason before the SYMEV at the following address : 15 rue Freycinet 75016 Paris.

Collection of purchases

No lot will be handed over to the purchasers before all of the amounts owed are settled.

In the event of payment with a non-certified cheque or by bank transfer, delivery of the articles may be deferred until receipt of the amounts owed. As soon as the auction sale is concluded, the articles will be placed under the purchaser's full responsibility.

With regard to the collection of lots which have not been taken on the date of the sale, you are advised to contact the Auction House Cornette de Saint Cyr prior to collection on +33 (0) 1 47 27 11 24.

An appointment can be made to collect small paintings and objects of art at 6 avenue Hoche, 75008 Paris, from Monday to Friday from 9.00 a.m. to 1.00 p.m. and from 2.00 p.m. to 6.00 p.m. (5.00 p.m. on Fridays). Fifteen days of free storage is offered. Thereafter, the storage will be invoiced at 36 euros inclusive of tax per month and per lot (or 9 euros inclusive of tax per week and per lot). If the article is collected after the beginning of the week payment for a full week will be requested.

Furniture and in general terms any bulky articles are stored at our partner's warehouse. Storage costs are to be paid by the purchaser and will be invoiced directly by our partners to the purchaser with the tariffs in force as following: free of charge the first two weeks of storage ; from the 15th day, a fee of 22,50 € per two week period (the first two weeks after the auction will also be invoiced from the 15th day, as well as the following two weeks). In addition to these storage fees, a handling charge of 45 € is to be included (not-invoiced the first two

weeks). Hence, from the 15th day after the auction, the total storage and handling fees for the month will be of 90 € per item.

The Auction House will not be responsible for the storage of articles.

Transport of the lots is to be carried out at the successful bidder's expense and under their full responsibility.

Export Tax refund

The VAT will be refunded to the buyers who are non-European Union residents upon presentation to our accountant of the export declaration (SAD) of the good(s) purchased duly endorsed by the competent customs authority, within 3 months after the sale. The export declaration must mention the auction house Cornette de Saint Cyr as the consignee and the buyer as the consignee of the good(s).

The export of the works of art considered as "cultural goods" must be authorized by the Ministry for the Arts (see article L 111-2 of the Patrimony Code).

The export to a country within the European Union requires a certificate of export issued by the Ministry of the Arts with a delay up to 4 months.

This certificate could be asked by the Auction House on behalf of the buyer after the sale.

The export to a country outside the European Union requires a certificate of export as well as an export licence and a customs declaration.

In this case, the buyer has to pass through a transit company in order to ask for these export authorizations.

The Ministry of the Arts issues or refuses the certificate of export within a maximum delay of 4 months and the licence export need two further weeks to be obtained.

The documents required must be presented to the customs officers.

The law punishes to penalties the person who exports or tries to export a cultural good without the authorizations required (see article L 114-1 of the Patrimony Code).

The works of art are considered as cultural goods according to their age (generally from 50 years) and their value (price with taxes included) which varies by categories (€ 150 000 or more for paintings, € 15 000 or more for prints...). These thresholds are set by the decree n° 93-124 of the 29th January 1993 and by the European Regulation of the 18th December 2008 (n° 116/2009).

The Auction House is not responsible for the delay or the refusal of the export certificate from the Ministry for the Arts.

Governing law and jurisdiction

These conditions of sale are governed by French law. Any or all dispute relating to the wording, validity and performance will be settled by the court or competent jurisdiction in Paris.

Hammer prices can be found on the internet site www.cornette-saintcyr.com or upon request at the following telephone number +33 (0) 1 47 27 11 24.

Conditions de vente

La Maison de Ventes Cornette de Saint Cyr est une société de ventes volontaires régie par la loi du 20 juillet 2011. La Maison de Ventes agit comme mandataire du vendeur qui contracte avec l'acquéreur.

Les ventes aux enchères organisées par la Maison de Ventes Cornette de Saint Cyr sont soumises aux présentes conditions :

Les biens mis en vente

Les acquéreurs potentiels sont invités à examiner les biens pouvant les intéresser lors des expositions organisées avant les enchères par la Maison de Ventes Cornette de Saint Cyr.

Des rapports d'état peuvent être communiqués à titre indicatif et gracieux sur simple demande, par courrier, téléphone ou courrier électronique. Ceux-ci sont fonction des connaissances artistiques et scientifiques à la date de la vente et toute erreur ou omission ne saurait entraîner la responsabilité de la Maison de Ventes. Les mentions figurant au catalogue sont établies par la Maison de Ventes et l'expert qui l'assiste le cas échéant, sous réserve des notifications et des rectifications annoncées au moment de la présentation du lot et portées au procès-verbal de la vente. Les dimensions, les poids et les estimations ne sont donnés qu'à titre indicatif. Les couleurs des œuvres portées au catalogue peuvent être différentes en raison des processus d'impression.

L'absence de mention d'état au catalogue n'implique nullement que le lot soit en parfait état de conservation ou exempt de restauration, usures, craquelures, rentoilage ou autre imperfection. Les biens sont vendus dans l'état où ils se trouvent au moment de la vente. Aucune réclamation ne sera admise une fois l'adjudication prononcée, l'exposition préalable ayant permis l'examen de l'objet.

En cas de retrait d'un objet avant la vente par un déposant et après la parution du catalogue ou, en cas de modification du prix de réserve rendant impossible la mise en vente immédiate de l'objet, le vendeur sera tenu de verser à la Maison de Ventes Cornette de Saint Cyr à titre de dédommagement les honoraires acheteur et vendeur calculés sur la base de l'estimation médiane indiquée au catalogue. La remise de l'objet retiré de la vente sera suspendue au règlement desdits honoraires. En l'absence de règlement, l'objet sera à nouveau présenté à la vente selon les termes de la réquisition de vente initiale.

Enchères

Les enchères suivent l'ordre des numéros du catalogue.

Les enchérisseurs sont invités à se faire connaître auprès de la Maison de Ventes Cornette de Saint Cyr avant la vente afin de permettre l'enregistrement de leurs données personnelles.

Le mode usuel pour enchérir consiste à être présent dans la salle.

Toutefois, tout enchérisseur qui souhaite faire un ordre d'achat par écrit ou enchérir par téléphone peut utiliser le formulaire prévu à cet effet en fin du catalogue de vente ou sur le site www.cornette.auction.fr. Ce formulaire doit parvenir à la Maison de Ventes Cornette de Saint Cyr accompagné d'un re-

levé d'identité bancaire ou des coordonnées bancaires au moins deux jours avant la vente.

La Maison de Ventes Cornette de Saint Cyr se charge gracieusement des enchères par téléphone ainsi que des ordres d'achat. Dans tous les cas, la Maison de Ventes Cornette de Saint Cyr ne pourra être tenue pour responsable d'un problème de liaison téléphonique ainsi que d'une erreur ou d'une omission dans l'exécution des ordres reçus. Dans l'hypothèse de deux ordres d'achat identiques, c'est l'ordre le plus ancien qui aura la préférence. En cas d'enchères dans la salle pour un montant équivalent à un ordre d'achat, l'enchérisseur présent aura la priorité. Le plus offrant et dernier enchérisseur sera l'adjudicataire. En cas de double enchère reconnue effective par le commissaire-priseur, le lot sera remis en vente, toutes les personnes présentes pouvant concourir à la deuxième mise en adjudication.

Paiement

La vente est faite au comptant et conduite en euros.

Le paiement doit être effectué immédiatement après la vente. Dans l'hypothèse où l'adjudicataire n'a pas fait connaître ses données personnelles avant la vente, il devra justifier de son identité et de ses références bancaires.

Les acquéreurs paieront en sus de l'adjudication, par lot et par tranche, les frais et taxes suivants :

- De 1 à 150 000 € : 25% HT (30 % TTC sauf pour les livres 26,37 % TTC)

- De 150 001 € à 1 200 000 € : 20% HT (24 % TTC sauf pour les livres 21,10 % TTC)

- Au-delà de 1 200 001 € : 12% HT (14,40 % TTC sauf pour les livres 12,66 % TTC)

Pour les lots en provenance d'un pays tiers à l'Union Européenne, il conviendra d'ajouter la TVA à l'import soit :

Pour les lots dont les numéros sont précédés du signe * : une TVA supplémentaire de 5,5 % du prix d'adjudication.

Pour les lots dont les numéros sont précédés du signe ** : une TVA supplémentaire de 20 % du prix d'adjudication.

L'adjudicataire pourra s'acquitter du paiement par les moyens suivants : - en espèces dans la limite de la législation en vigueur.

- par virement bancaire.

- par chèque avec présentation obligatoire d'une pièce d'identité. Les chèques tirés sur une banque étrangère ne sont autorisés qu'après l'accord préalable de la Maison de Ventes Cornette de Saint Cyr. Il est conseillé aux acheteurs de fournir une lettre accréditive de leur banque pour une valeur avoisinant leur intention d'achat.

- par carte bancaire : sauf American Express.

Défaut de paiement

A défaut de paiement du montant de l'adjudication et des frais, une mise en demeure sera adressée à l'acquéreur par lettre recommandée avec avis de réception. A défaut de paiement de la somme due à l'expiration du délai d'un mois après cette mise en demeure, il sera perçu sur l'acquéreur des intérêts de 1% du prix d'adjudication par mois de retard ainsi des frais de recouvrement avec un minimum de 40 euros. Tout mois de retard entamé génère l'application des pénalités. L'application de cette clause ne fait

pas obstacle à l'allocation de dommages et intérêts et aux dépens de la procédure qui serait nécessaire, et ne préjuge pas de l'éventuelle mise en œuvre de la procédure de réitération des enchères régie par l'article L 321- 14 du Code de Commerce.

Dans le cadre de la réitération des enchères, la Maison de Ventes est en droit de réclamer à l'adjudicataire défaillant le paiement de la différence entre le prix d'adjudication initial et le prix d'adjudication sur réitération des enchères, s'il est inférieur, ainsi que les coûts générés par les nouvelles enchères.

La Maison de Ventes Cornette de Saint Cyr se réserve la possibilité de procéder à toute compensation avec les sommes dues à l'adjudicataire défaillant. De même, la Maison de Ventes Cornette de Saint Cyr se réserve d'exclure de ses ventes futures, tout adjudicataire qui n'aura pas respecté les présentes conditions de vente.

La Maison de Ventes Cornette de Saint Cyr est adhérente au Registre central de prévention des impayés des Commissaires-priseurs auprès duquel les incidents de paiement sont susceptibles d'inscription.

Les droits d'accès, de rectification et d'opposition pour motif légitime sont à exercer par le débiteur concerné auprès du SYMEV 15 rue Freycinet 75016 Paris.

Retrait des achats

Aucun lot ne sera remis aux acquéreurs avant acquittement de l'intégralité des sommes dues.

En cas de paiement par chèque non certifié ou par virement, la délivrance des objets pourra être différée jusqu'à l'encaissement.

Dès l'adjudication, les objets sont placés sous l'entière responsabilité de l'acquéreur. Pour l'enlèvement des lots qui n'ont pas été retirés le jour de la vente, il est conseillé de contacter préalablement la Maison de Ventes Cornette de Saint Cyr au 01 47 27 11 24.

Les petits tableaux et objets d'art peuvent être retirés sur rendez-vous au 6 avenue Hoche 75008 Paris, du lundi au vendredi de 9 heures à 13 heures et de 14 heures à 18 heures (17 heures le vendredi). Après un délai de quinze jours de stockage gracieux, ce dernier sera facturé 36 euros TTC par mois et par lot, soit 9 euros TTC par semaine et par lot. Toute semaine commencée est réputée due.

Le mobilier, et de manière générale les pièces volumineuses, sont conservés dans les entrepôts de nos prestataires. Les frais de stockage sont à la charge de l'acheteur et lui seront facturés directement par les prestataires selon les tarifs en vigueur soit : **gratuité des deux premières semaines de stockage** ; à compter du 15^e jour, une facturation de 22,50 € par période de 14 jours, (y compris les deux premières semaines qui seront facturées à partir du 15^e jour, en addition de la seconde période de 14 jours entamée). A ces frais de stockage s'ajoutent des frais de mise à quai de 45 € (non facturés les deux premières semaines. **A partir du jour 15, les frais inclusibles de stockage sont donc de 90 € par lot.**) Le magasinage des objets n'engage pas la responsabilité de la Maison de Ventes. Le transport des lots est ef-

fectué aux frais et sous l'entière responsabilité de l'adjudicataire.

Exportation

Détaxe

La TVA facturée sera remboursée à l'acheteur qui justifie de sa qualité de résident hors de l'Union Européenne sur présentation auprès de notre service comptable dans un délai maximum de 3 mois suivant la vente de la déclaration d'exportation (DAU) du bien acquis dûment visée par le service des Douanes. Le document d'exportation devra mentionner la société CORNETTE DE SAINT CYR comme expéditeur et l'acheteur comme destinataire du bien.

L'exportation des œuvres d'art considérées comme des biens culturels est soumise à autorisation de la part du ministère de la Culture (cf. article L 111-2 du Code du Patrimoine).

L'exportation dans un pays de l'Union Européenne est subordonnée à l'obtention d'un certificat d'exportation d'un bien culturel délivré par le service compétent du ministère de la Culture dans un délai maximum de 4 mois à compter de sa demande. Ce certificat pourra être demandé par la Maison de Ventes pour le compte de l'acheteur après la vente.

L'exportation dans un pays tiers de l'Union Européenne est subordonnée outre à l'obtention d'un certificat d'exportation, à la délivrance d'une licence d'exportation et à une déclaration en douanes.

Dans ce cas, l'acheteur devra s'assurer les services d'un transitaire afin de solliciter les autorisations requises.

Le ministère délivre ou refuse le certificat dans un délai maximum de quatre mois à compter de la demande. La licence d'exportation est délivrée dans un délai de deux semaines suivant l'obtention du certificat d'exportation.

Les documents requis devront être présentés à la réquisition des agents de douanes. Il convient de préciser que la loi punit de sanctions pénales quiconque exporte ou tente d'exporter un bien culturel sans avoir obtenu les autorisations requises (cf. article L 114-1 du Code du Patrimoine).

Les œuvres d'art sont considérées comme des biens culturels en fonction de critères d'âge (généralement au moins 50 ans) et de valeur (prix TTC) qui varie selon leurs catégories (150 000 euros ou plus pour les peintures, 15 000 euros ou plus pour les estampes...). Ces seuils sont fixés par le décret n° 93-124 du 29 janvier 1993 et par le règlement CE n°116/2009 du 18 décembre 2008.

La Maison de ventes ne peut être tenue pour responsable des délais ou des éventuels refus de délivrance d'un certificat d'exportation par le ministère de la Culture.

Compétence législative et juridictionnelle

Les présentes conditions de vente sont régies par le droit français. Toute contestation relative à leur existence, leur validité et leur exécution sera tranchée par le tribunal compétent du ressort de Paris.

Résultats des ventes sur le site internet www.cornette-saintcyr.com ou sur demande au 01 47 27 11 24.

CORNETTE de SAINT CYR

MAISON DE VENTES

6, avenue Hoche, 75008 Paris . Tel. +33 1 47 27 11 24 . www.cornette-saintcyr.com
Agrément n° 2002-364

Commissaires-priseurs habilités

Pierre Cornette de Saint Cyr
pcsc@cornette-saintcyr.com

Bertrand Cornette de Saint Cyr
bcsc@cornette-saintcyr.com

Arnaud Cornette de Saint Cyr
acsc@cornette-saintcyr.com

Départements

ART CONTEMPORAIN

Sabine Cornette de Saint Cyr, Spécialiste
Tél. 01 56 79 12 32
s.cornettedesaintcyr@cornette-saintcyr.com

Clara Golbin, Administratrice de vente
Tél. 01 56 79 12 33 - c.golbin@cornette-saintcyr.com

ART URBAIN CONTEMPORAIN

Maurice Grinbaum - David Maquis Art,
Consultants
street-art@cornette-saintcyr.com

Clara Golbin, Administratrice de vente
Tél. 01 56 79 12 33 - c.golbin@cornette-saintcyr.com

ART IMPRESSIONNISTE & MODERNE

Charlotte Taslé d'Héliand, Directrice
Tél. 01 56 79 12 43
c.tasledheliand@cornette-saintcyr.com

Margaux Held, Administratrice de vente
Tél. 01 56 79 12 42 - m.held@cornette-saintcyr.com

ESTAMPES & MULTIPLES

Dorothée Cornette de Saint Cyr,
Directrice du département - Tél. 01 56 79 12 44
d.cornettedesaintcyr@cornette-saintcyr.com

Margaux Held, Administratrice de vente
Tél. 01 56 79 12 42 - m.held@cornette-saintcyr.com

ART NOUVEAU - ART DÉCO - DESIGN

Marie-Cécile Michel, Spécialiste - Directrice
mc.michel@cornette-saintcyr.com

Clara Golbin, Administratrice de vente
Tél. 01 56 79 12 33 - c.golbin@cornette-saintcyr.com

BIJOUX ET MONTRES

Didier Gottardini, Spécialiste Horlogerie
Tél. 01 56 79 12 30 - d.gottardini@cornette-saintcyr.com
Léa Courage, Administratrice de vente
Tél. 01 56 79 12 48 - l.courage@cornette-saintcyr.com

LIVRES & MANUSCRITS

Olivier Devers
Tél. 01 56 79 12 30 - o.devers@cornette-saintcyr.com
Margaux Held, Administratrice de vente
Tél. 01 56 79 12 42 - m.held@cornette-saintcyr.com

MOBILIER, OBJETS ET TABLEAUX ANCIENS

Hubert Felbacq
Tél. 01 56 79 12 45 - h.felbacq@cornette-saintcyr.com
Margaux Held, Administratrice de vente
Tél. 01 56 79 12 42 - m.held@cornette-saintcyr.com

BANDES DESSINÉES

François Meyniel, Expert Bandes dessinées
Clara Golbin, Administratrice de vente
Tél. 01 56 79 12 33 - c.golbin@cornette-saintcyr.com

HAUTE COUTURE

Hubert Felbacq
Tél. 01 56 79 12 45 - h.felbacq@cornette-saintcyr.com
Léa Courage, Administratrice de vente
Tél. 01 56 79 12 48 - l.courage@cornette-saintcyr.com
Cabinet d'expertises
D. Chombert et F. Sternbach

VINS ET SPIRITUEUX

Olivier de Lapeyrière, Spécialiste – Directeur
Tél. 01 56 79 12 46
o.delapeyriere@cornette-saintcyr.com
Aymeric de Clouet, Expert
Léa Courage, Administratrice de vente
l.courage@cornette-saintcyr.com

HISTOIRE NATURELLE ET TAXIDERMIE

Olivier de Lapeyrière, Spécialiste – Directeur
Tél. 01 56 79 12 46
o.delapeyriere@cornette-saintcyr.com
Léa Courage, Administratrice de vente
Tél. 01 56 79 12 48 - l.courage@cornette-saintcyr.com

ARTS PREMIERS ET ARTS D'ASIE

Marie-Catherine Daffos et
Jean-Luc Estournel, Experts
daffos-estournel@aaarts.com
Clara Golbin, Administratrice de vente
Tél. 01 56 79 12 33 - c.golbin@cornette-saintcyr.com

PHOTOGRAPHIES

Didier Poupard, Spécialiste
photo@cornette-saintcyr.com
Eric Boudry, Consultant
Clara Golbin, Administratrice de vente
Tél. 01 56 79 12 33 - c.golbin@cornette-saintcyr.com

Comptabilité - gestion

Béatrice Montchamp
b.montchamp@cornette-saintcyr.com

Comptabilité acheteurs

Bertrade de Pommereau
Comptabilité acheteurs
Tél. 01 56 79 12 54
b.pommereau@cornette-saintcyr.com

Gestion des stocks

Jean-Pierre Primault
Tél. 01 56 79 12 55
jp.primault@cornette-saintcyr.com

Relations clients

Anne-Cécile Avisse
Tél. 01 56 79 12 30 / 01 47 27 11 24
ac.avisse@cornette-saintcyr.com

Service juridique

Marylène Dinelli-Graziani
m.dinelli@cornette-saintcyr.com

Correspondants

BELGIQUE, PAYS-BAS, LUXEMBOURG

Réginald Thiry

16, rue du Culot - 1380 Lasne
Tél. +32 475 695 584
reginaldthiry@yahoo.fr

ITALIE :

Alessandra de Bigontina

Via Plinio, 16 - 20129 Milan
Tél. +39 347 85 28 996
ale.debig@tiscali.it

Crédit photographique

Fabrice Gousset
Tél. +33 6 08 32 41 46



CORNETTE de SAINT CYR

6, avenue Hoche – 75008 Paris – Tel. + 33 1 47 27 11 24

www.cornette-saintcyr.com