



ART RICHELIEU  
CASTOR-HARA

COMMISSAIRES-PRISEURS ASSOCIÉS - CVV 2018-107

Drouot Richelieu vendredi 12 avril 2019





# ART RICHELIEU CASTOR-HARA

COMMISSAIRES-PRISEURS ASSOCIÉS - CVV 2018-107

## ART DE L'AMÉRIQUE PRÉCOLOMBIENNE PROVENANT DE COLLECTIONS PRIVÉES EUROPÉENNES

## ART DES CYCLADES

Vente aux enchères publiques :

**Vendredi 12 avril 2019 à 14h**

Drouot Richelieu  
9, Rue Drouot - 75009 Paris

Salle N° 2

Expositions publiques :

Judi 11 avril 2019 de 11h à 21h

Vendredi 12 avril 2019 de 11h à 12h

Téléphone pendant les expositions et la vente : 01 48 00 20 02

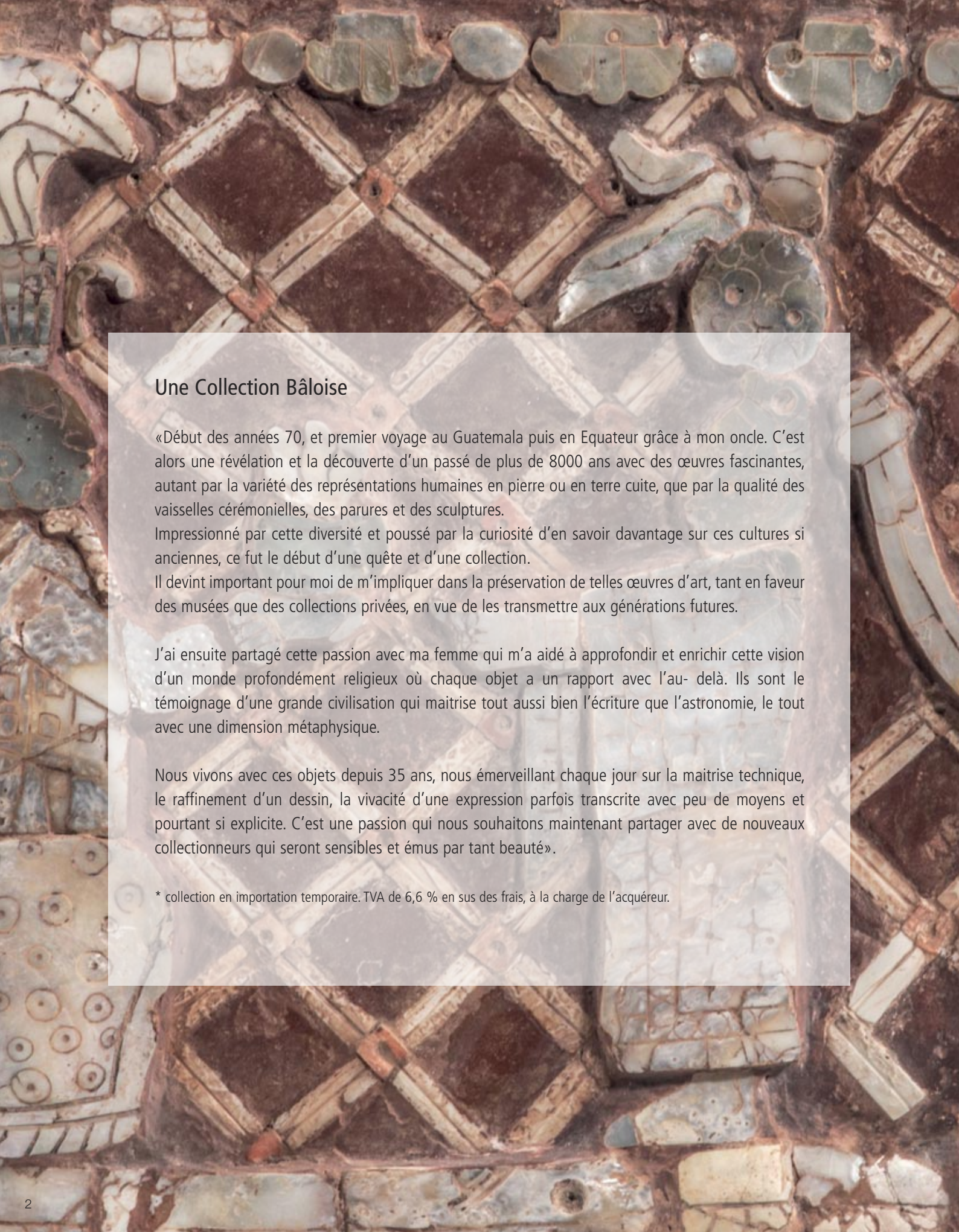
**Arts de l'Amérique Précolombienne** Lots 292 à 297 Daniel Lebeurier  
BH Expertise - Bénédicte Hamard +33 (0) 1 42 61 37 66  
Tel: +33 (0)6 85 52 00 77 galerie.gilgamesh@wanadoo.fr  
contact@bh-expertise.com

Catalogue et photos visibles sur [www.castor-hara.com](http://www.castor-hara.com)  
Estimations gracieuses et confidentielles sur demande à l'étude

25, rue le Peletier 75009 Paris - Tél. 01 48 24 30 77 Télécopie 01 48 00 91 07  
[www.castor-hara.com](http://www.castor-hara.com) - [etude@castor-hara.com](mailto:etude@castor-hara.com)

**DROUOT**  
DIGITAL  
Live





## Une Collection Bâloise

«Début des années 70, et premier voyage au Guatemala puis en Equateur grâce à mon oncle. C'est alors une révélation et la découverte d'un passé de plus de 8000 ans avec des œuvres fascinantes, autant par la variété des représentations humaines en pierre ou en terre cuite, que par la qualité des vaiselles cérémonielles, des parures et des sculptures.

Impressionné par cette diversité et poussé par la curiosité d'en savoir davantage sur ces cultures si anciennes, ce fut le début d'une quête et d'une collection.

Il devint important pour moi de m'impliquer dans la préservation de telles œuvres d'art, tant en faveur des musées que des collections privées, en vue de les transmettre aux générations futures.

J'ai ensuite partagé cette passion avec ma femme qui m'a aidé à approfondir et enrichir cette vision d'un monde profondément religieux où chaque objet a un rapport avec l'au-delà. Ils sont le témoignage d'une grande civilisation qui maîtrise tout aussi bien l'écriture que l'astronomie, le tout avec une dimension métaphysique.

Nous vivons avec ces objets depuis 35 ans, nous émerveillant chaque jour sur la maîtrise technique, le raffinement d'un dessin, la vivacité d'une expression parfois transcrite avec peu de moyens et pourtant si explicite. C'est une passion qui nous souhaitons maintenant partager avec de nouveaux collectionneurs qui seront sensibles et émus par tant beauté».

\* collection en importation temporaire. TVA de 6,6 % en sus des frais, à la charge de l'acquéreur.



COLLECTION SUISSE (LOTS 1 A 73)\*



**1. Personnage debout**

Terre cuite brune massive  
Culture Xochipala, Mexique  
1500 - 500 av. J.-C. / H. 22 - l. 12 - Ep. 9 cm

800 / 1 200 €

**2. Femme assise jambes croisées**

Les jambes croisées sont massives et contrastent avec la finesse du buste et des bras. Le visage aux grands yeux est expressif. Une coiffe avec larges bandeaux, retombe jusque sur les épaules.

Terre cuite brune massive  
Culture Xochipala, Mexique  
1500 - 600 av. J.-C.  
H. 8,5 - l. 5 - Ep. 5 cm

400 / 600 €

**3. Joueuse de balle**

Debout, campée sur des jambes robustes, la jeune femme porte une simple ceinture autour des hanches. Elle est parée de larges boucles d'oreilles circulaires et une coiffe avec pendentif frontal.

Terre cuite brune massive  
Culture Xochipala, Mexique  
1500 - 600 av. J.-C.  
H. 12,5 - l. 3,8 - 3,8 cm

800 / 1 200 €

**4. Pretty Lady**

Femme dont les signes de fécondité, hanches, ventre et poitrine, sont mis en valeur par la nudité et la seule présence de parures comme un collier, des boucles d'oreilles et une coiffe en bandeau.

Terre cuite brune massive avec traces de peinture rouge et d'oxydes de manganèse  
Culture Tlatilco, Mexique  
1150 - 500 av. J.-C.  
H. 13 - l. 7 - Ep. 1,5 cm

500 / 700 €

**5. Personnage debout**

Petite figurine portant une ceinture avec cache sexe en relief, une collier, des boucles d'oreilles et un bandeau avec fleur en relief qui enserre des cheveux mi longs.

Terre cuite brune massive avec décor en pastillage  
Culture Chupicuaro, Mexique  
900 - 100 av. J.-C.  
H. 8 - l. 4 - 2 cm

100 / 200 €

**6. Pendentif représentant un visage**

Pierre verte  
Culture Olmèque, Mexique  
900 - 600 av. J.-C.  
H. 4,5 - l. 4,2 - Ep. 1,2 cm

1 000 / 1 500 €

**7. Buste de personnage**

Terre cuite brune avec traces de peinture rouge  
Culture Olmèque, Mexique  
900 - 600 av. J.-C.  
H. 9 - l. 7 - Ep. 4,5 cm

300 / 600 €





### 8. Plaque représentant une tête de divinité stylisée

Le visage de forme arrondie est traité en aplat et finement poli. Deux éléments en pierre rapportés évoquent les sourcils. Leur forme en L couché avec deux "flammes" montantes, est l'attribut d'un des aspects du "Were-Jaguar". Il s'agit en réalité des plumes de l'aigle harpie et sont à associer avec le vent annonciateur de pluie. C'est donc sous l'aspect bienfaiteur de cet élément, source de fertilité que ce "were-jaguar" nous est présenté. La partie horizontale des sourcils est gravée de trois motifs en spirale et vient animer la surface de cette pierre aux effets nuagés.

Un masque similaire est conservé au Metropolitan Museum de New York (Ref. 1984.1a-c).

Serpentine vert foncé

Culture Olmèque, Mexique

900 - 600 av. J.-C.

H. 15 - l. 13,5 - Ep. 3 cm

Provenance :

- Collection privée Roberto Rochin, 1988.

10 000 / 15 000 €

### 9. Personnage assis avec coiffe

Cette exceptionnelle sculpture illustre un thème propre à l'art olmèque, celui des enfant et des nains. Notre personnage assis sur ses talons et les mains posées l'une sur l'autre près de son menton, est entre ces deux catégories de représentation. Son attitude est à rapprocher d'une petite figurine retrouvée sur le site de la Venta et reproduite sous le n° 22 du livre "Olmec World" par Karl Taube.

Le corps nu est potelé comme celui d'un enfant. Le visage tout à fait proportionné est fidèle à l'esthétique olmèque avec des yeux effilé, une bouche pulpeuse à la lèvre supérieure relevée et des joues pleines. Il porte une coiffe constituée d'une tête de coati donc le reste du corps devenu une peau retombe dans le dos. On distingue les pattes de l'animal au niveau des oreilles et en haut des cuisses. Son attitude semble propice au recueillement ou à la prière et Il semble que ces oeuvres étaient conçues comme des représentations de messager vers l'au-delà.

Basalte gris

Culture Olmèque, Mexique

900 - 600 av. J.-C.

H. 32 - l. 13 - Ep. 15 cm

30 000 / 40 000 €









10

**10. Tête**

Terre cuite brune  
Culture Olmèque, Mexique  
900 - 600 av. J.-C.  
H. 5 - l. 3,5 - Ep. 4 cm

400 / 600 €

**11. Chamane en transformation**

Assis en tailleur, cette figurine illustre la métamorphose du chaman qui pouvait s'aider d'un masque animalier pour accomplir son rituel. Il s'agit ici d'un oiseau qui couvre sa tête comme un casque. Terre cuite brune massive  
Culture Colima, Mexico  
100 av. - 250 apr. J.-C.  
H. 15,6 - l. 6,5 - Ep. 6,5 cm

800 / 1 200 €



11

**12. Vase anthropomorphe**

Le personnage est représenté la tête appuyée sur les mains. Les bras pliés reposent sur les genoux. Ces éléments morphologiques se détachent de la panse globulaire.  
Terre cuite à engobe brun-noir brillant  
Culture Colima, Mexique  
100 av. - 250 apr. J.-C.  
H. 21.5 - D. 17 cm

500 / 600 €

**13. Personnage assis**

Assis sur ses plantes de pied, ce petit personnage se tient mains posées sur les genoux. Il est paré d'une coiffe ovoïde agrémentée d'une bande avec macarons en relief.  
Terre cuite brune et engobe rouge  
Culture Colima, Mexique  
100 av. - 250 apr. J.-C.  
H. 10 - l. 4,5 - Ep. 4,5 cm

100 / 200 €



12

**14. Joueur de balle**

Campé sur ses deux jambes, le joueur maintient la balle sur son épaule droite, près à lancer. Il est vêtu d'une culotte noire et d'une coiffe serrée. Un long pendentif orne son buste.  
Terre cuite brune à décor noir  
Culture Jalisco, Mexique  
100 av. - 250 apr. J.-C.  
H. 22 - l. 13,5 - Ep. 7,5 cm

800 / 1 400 €

**15. Femme assise**

Terre cuite brune à engobe rouge  
Culture Jalisco, Mexique 100 av. - 250 apr. J.-C.  
H. 45 - l. 35 - Ep. 18 cm

1 000 / 2 000 €

Provenance :

The Lands Beyond Gallery, New York, 1978.



13



14



15



### 16 Baby Face

Ces figures typiques de l'art olmèque, doivent leur surnom de "Baby face" par le traitement potelé du corps, similaire à celui d'un bébé. Représenté assis, jambes écartées, ce baby face se tient droit et pose ses mains au niveau des genoux. La bouche ouverte anime le visage joufflu et les yeux étirés sont profondément creusés. Il porte des boucles d'oreilles circulaires et une coiffe. Celle-ci, en forme de casque, enserre le crâne qui a été déformé rituellement. Son décor est conçu en deux parties bien distinctes, l'une peinte de noire et gravée de lignes verticales, l'autre laissée brute et lisse, bordée d'un feston en relief strié et peint de noir.

Ces œuvres étaient déposées en offrande et les découvertes faites sur le site de El Manati viennent renforcer l'idée que ces objets étaient considérés comme des symboles de régénération et de procréation, en rapport avec l'eau et la pluie.

Terre cuite brune couverte d'une fine couche de kaolin, partiellement disparu. Peinture noire et traces de cinabre.

Culture Olmèque, Mexique

900 - 600 av. J.-C.

H. 28 - l. 24,5 - Ep. 11 cm

Un test de thermoluminescence de Ralf Kotalla, n°619303 du 26.03.1993, sera remis à l'acquéreur

12 000 / 18 000 €





17



18



19

### 17. Vase anthropomorphe

Le personnage assis a le buste penché vers l'avant, semblant ployer sous la charge d'une jarre qu'il porte sur son dos et qui sert d'ouverture au vase.

Terre cuite brune

Culture Jalisco, Mexique 100 av. - 250 apr. J.-C.

H. 22 - l. 17 - Ep. 16 cm

800 / 1 200 €

### 18. Homme assis

Légèrement penché en avant, l'homme prend appui avec ses deux mains sur les genoux. Il est paré de nombreux bracelets superposés, d'un collier et de boucles d'oreilles. Il est nu, jambes ouverte laissant apparaître son sexe. Le visage triangulaire caractérise les œuvres de style Chinesco. La coiffe avec bandeau est laissée brute par rapport au reste du corps recouvert d'un engobe rouge brillant.

Terre cuite brune à engobe rouge. Traces de brûlures et d'oxyde de manganèse

Culture Chinesco, Nayarit, Mexique 100 av. - 250 apr. J.-C.

H. 27,5 - l. 21 - Ep. 13,5 cm

2 500 / 3 500 €

### 19. Homme assis

Il repose sur deux pieds arrière qui le maintiennent dans la position assise. Sa main gauche repose sur le genou du même côté tandis que la main droite est portée à la bouche. Le visage aux yeux en relief et au nez aquilin est en partie caché par une coiffe en forte avance. Elle se démarque par un traitement de la matière laissée brute et striée. Une longue mèche de cheveux descend dans le dos.

Terre cuite brune à engobe rouge

Culture Nayarit, Mexique 100 av. - 250 apr. J.-C.

H. 42 - l. 21 - Ep. 25 cm

3 000 / 4 000 €



## 20. Imposant guerrier assis

Ce personnage vêtu d'une armure qui lui couvre le buste et d'un casque avec deux ailettes, tient dans les mains une massue levée dans une attitude défensive. Le corps est recouvert d'un engobe rouge brillant qui contraste avec la tenue laissée mâte et décorée d'incisions géométriques. Une ceinture ornée d'un coquillage, ainsi que des boucles d'oreilles et une nariguera complète sa parure. Sa position assise, prenant appui sur deux pieds arrière, s'apparent plus à une attitude de chamane qu'à celle d'un véritable guerrier. Il est à percevoir comme un gardien contre les forces les forces de l'inframonde, présent près du défunt pour le protéger dans son voyage vers l'au-delà. Terre cuite brune à engobe rouge brillant  
Culture Nayarit, San Sebastián, Mexique  
100 av. - 250 apr. J.-C.  
H. 58 - l. 33 - Ep. 23 cm

7 000 / 10 000 €

Provenance :

The Lands Beyond Gallery, New York, 1978.



20



21

## 21. Chamane assis

Les jambes ramenées sur le buste et les posés sur les genoux, cette figure évoque les statues cube égyptiennes. La tête se détache du volume avec un menton projeté vers l'avant et un cou qui émerge des épaules formant une forte saillie dans le dos. Les yeux sont simplement marqués par une rainure, ainsi que la bouche. Ce chamane recueilli se distingue par une coiffe tubulaire avec cupule en partie haute.

Diorite verte mouchetée  
Culture Chontal, Guerrero, Mexique  
350 - 100 av. J.-C.  
H. 16,5 - l. 7,5 - Ep. 7 cm

3 000 / 5 000 €



22

### 22. Personnage debout

La tête enfoncée dans les épaules et les bras le long du corps, ce personnage se place dans la catégorie des M-6 établie par Carlo Gay.

Pierre noire

Culture Mezcala, Guerrero, Mexique 750 av. - 250 apr. J.-C.

H. 9 - l. 5 - Ep. 3 cm

300 / 500 €



23

24



25

### 23. Personnage debout

On retrouve dans ce personnage, les éléments caractéristiques des M 22 selon la classification de Carlo Gay: Bras repliés sur le ventre avec doigts signifiés par des rainures, tête quadrangulaire avec fort décrochement au niveau des yeux qui sépare le crane du bas du visage ainsi que la présence d'oreilles en saillie. Pierre noire

Culture Mezcala, Guerrero, Mexique. 750 av. - 250 apr. J.-C.

H. 12 - l. 6 - Ep. 1 cm

800 / 1 000 €

### 24. Pendentif représentant un personnage debout

Le corps s'inscrit dans la forme originale d'une hache. La tête dégagée présente la particularité d'une coiffe incisée formant un triangle dont la pointe vient se placer en haut du nez. Deux trous de suspension sont creusés sur les cotés des épaules.

Pierre verte mouchetée

Culture Mezcala, Guerrero, Mexique. 750 av. - 250 apr. J.-C.

H. 14,7 - l. 5 - Ep. 4 cm

800 / 1 000 €

### 25. Pendentif

Serpentine noire

Culture Mezcala, Guerrero, Mexique

750 av. - 250 apr. J.-C.

H. 10 - l. 4,2 - Ep. 2 cm

400 / 600 €

### 26. Élément décoratif

La base tubulaire était probablement un élément d'encensoir. Le haut est décoré d'une tête d'animal similaire à un opossum. A l'arrière une tête humaine plate et stylisée est parée d'une coiffe en éventail avec une encoche centrale. Ses bras en demi-cercle viennent se poser à l'arrière de l'animal. Un autre bras reprend le mouvement en parallèle.

Terre cuite brune avec trace de peinture bleue

Culture Maya, Jaina, Mexique. 500 - 900 apr. J.-C.

H. 31 - l. 15 - Ep. 14 cm

1 000 / 2 000 €

### 27. Dignitaire assis

Le buste droit, jambes et bras croisés, ce dignitaire se concentre. Son visage aux yeux baissés est barbu. Il est aussi orné de peintures corporelles en relief et d'un bijou de nez qui renforce son aspect aquilin. Une coiffe tressée maintient les cheveux assemblés en larges mèches et noués en haut du crâne. Un large coquillage est porté en pectoral et la taille est ceinte d'un pagne avec panneau central qui couvre une partie des jambes.

Terre cuite brune massive avec traces de peintures rouge, crème.

Culture Maya, Jaina, Mexique

500 - 900 apr. J.-C.

H. 17 - l. 7 - Ep. 8 cm

2000 / 3000 €

### 28. Dignitaire debout

Il est vêtu d'un pagne avec pan retombant sur le côté gauche. Sa main droite est placée dans le dos. Il est paré d'un collier, de boucles d'oreilles circulaires et d'une coiffe à bandeau qui retient des mèches nouées.

Terre cuite brune massive avec traces de peinture bleue

Culture Maya, Jaina, Mexique

500 - 900 apr. J.-C.

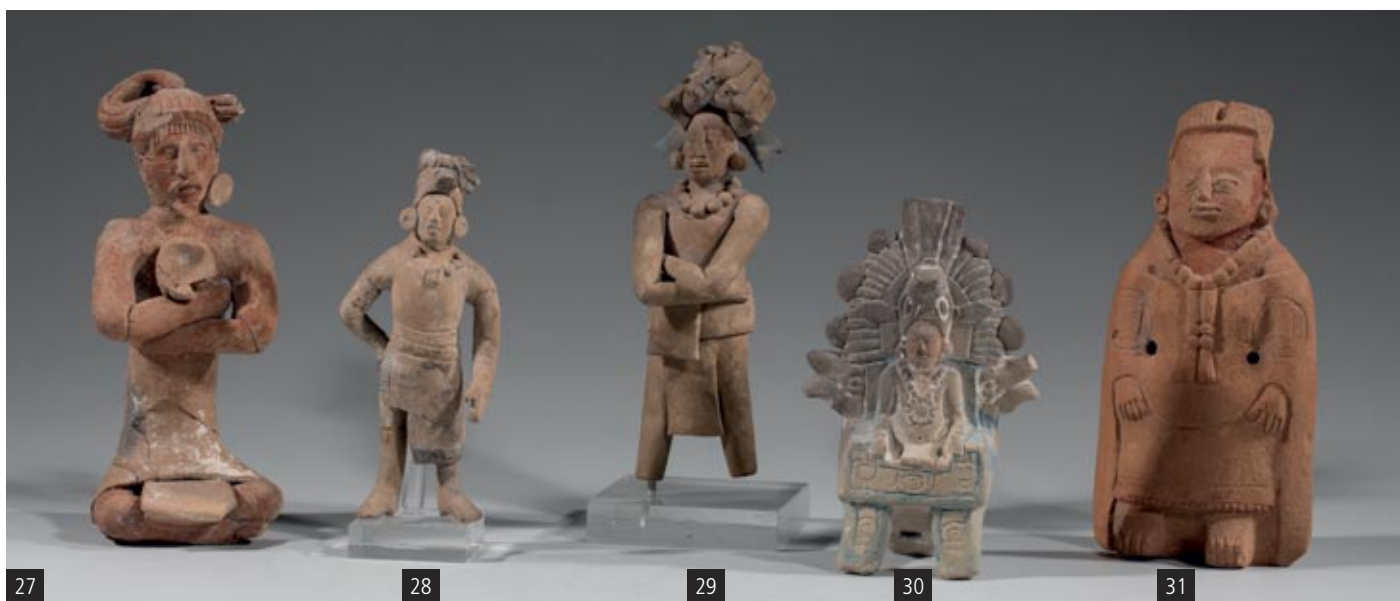
H. 13 - l. 6 - Ep. 3,2 cm

1 000 / 2 000 €



26





### 29. Dignitaire debout

Ce personnage croise les bras devant sa poitrine laissée nue. Il porte un pagne à large pan qui retombe entre les jambes. Un collier de grosses perles orne son cou ainsi que des boucles d'oreilles. La coiffe évoluée se compose d'un tressage de mèches de cheveux retenues par un bandeau peint de bleu maya.

Terre cuite brune massive  
Culture Maya, Jaina, Mexique  
500 - 900 apr. J.-C.  
H. 16,5 - l. 5,5 - Ep. 5 cm

2000 / 3 000 €

### 30. Sifflet cérémoniel représentant un dignitaire

Assis en tailleur sur un trône, il est décrit dans tout son appareil avec un large disque de plumes positionné dans son dos et une coiffe à tête de cervidé.

Terre cuite brune avec trace de peinture bleue, rouge et stuc.  
Culture Maya, Jaina, Mexique  
500 - 900 apr. J.-C.  
H. 13 - l. 8 - Ep. 5,5 cm

1 000 / 2 000 €

### 31. Personnage debout

Terre cuite brune moulée  
Culture Maya, Jaina, Mexique  
500 - 900 apr. J.-C.  
H. 16,8 - l. 8 - Ep. 6,2 cm

600 / 800 €

### 32. Femme assise

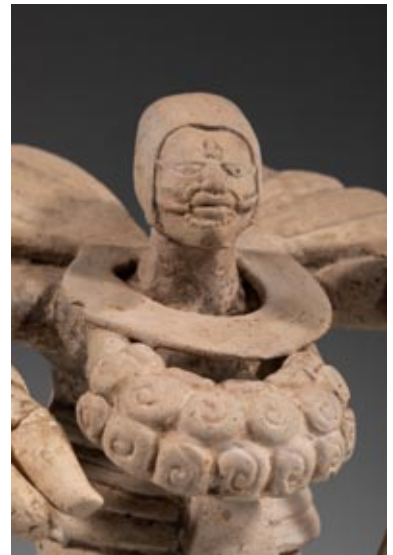
Son attitude, jambes croisées et mains posées sur les genoux, est empreinte de noblesse. Elle porte la tunique traditionnelle nommée huipil à large encolure qui lui dégage les épaules. Son visage porte des scarifications ou de la peinture corporelle en relief qui crée deux lignes de chaque côté des commissures des lèvres. Un collier de perles, des boucles d'oreilles et des bracelets viennent agrémenter sa tenue. Une coiffe à bordure crénelée remplace l'objet dans un contexte symbolique. En effet, ce motif évoque l'éclair dans le ciel, annonciateur de pluie et rattache cet objet à la notion de fertilité. Ces figurines sont caractéristiques des productions raffinées retrouvées sur l'île de Jaina.

Terre cuite brune massive  
Culture Maya, Jaina, Mexique  
500 - 900 apr. J.-C.  
H. 18,5 - l. 12 - Ep. 9 cm

6 000 / 8 000 €



32



33

### 33. Prêtre avec coiffe amovible

Cette sculpture rarissime impressionne par la qualité de ses détails. Elle reflète la richesse des costumes d'apparat que pouvait revêtir l'élite de l'époque classique lors de cérémonies rituelles. Ici, le dignitaire porte un pagne avec un large panneau triangulaire, qui retombe jusqu'aux pieds et cache des jambes massives. Un imposant collier composé de trois rangées de perles spiralées se projette sur le devant du buste. Au dessus, un torque plane enserre le cou. Il s'appuie dans le dos sur un éventail de plumes. Le visage finement détaillé présente des ornements avec deux lignes situées aux commissures des lèvres et des tatouages en reliefs qui soulignent une bouche charnue. Un bijou sur l'arrête nasale renforce le profil bombé du front. Une coiffe serrée cache les cheveux et devait servir au bon maintien du casque à tête d'oiseau. Ce dernier de taille imposante participe au faste du costume et a la particularité d'être amovible. Le bec crochu fait référence à un rapace dont les deux yeux sont percés pour la visibilité du porteur. Un élément en éventail se déploie sous le bec et une coiffe ovoïde avec trois macarons complète l'ensemble.

Les bras du personnage sont ouverts, l'un tenant un long étendard triangulaire. Le personnage semble effectuer une danse et il peut être mis en parallèle avec des scènes de parades cérémonielles que l'on voit représentées sur les vases maya. Une œuvre proche mais ayant perdu son casque est référencé par Justin Kerr (ref. 3678).

Terre cuite beige avec traces d'oxyde de manganèse  
Culture Nopiloa, Veracruz, Mexique  
600 - 900 apr. J.-C.  
H. 17,8 - l. 11 - 10 cm (avec casque)

10 000/15 000 €

### 34. Bas-relief représentant le profil d'un dignitaire

Typiquement maya, ce profil reflète l'idéal de beauté de l'époque avec un nez busqué qui se prolonge dans le bombé du front, des yeux en amande effilés et miclos. Les lèvres ouvertes dévoilent les dents du haut. Elles portent encore des traces de peinture rouge qui recouvrait tout le visage. Une large boucle d'oreille circulaire orne ce visage majestueux. Une coiffe constituée de plumes bleues se déploie au dessus de la tête, maintenue par un bandeau et ornée de deux cabochons circulaires.

Les artistes mayas furent réputés pour la qualité de leurs sculptures en bas-relief, prenant place dans des édifices réservés à l'élite politique ou religieuse. Celui-ci présente encore d'importantes traces de polychromie et notamment ce fameux "bleu" maya extrêmement résistant et qui participe pleinement à la magnificence de cet œuvre.

Stuc avec traces de peintures rouge et bleu  
Culture Maya, Mexique, Guatemala  
500 - 900 apr. J.-C.  
H. 47 - l. 33 - Ep. 7 cm

40 000 / 60 000 €







**35. Vase à décor de divinités stylisées**

Terre cuite à décor polychrome  
Culture Maya, Mexique, Guatemala  
500 - 900 apr. J.-C.  
H. 13,2 - Diam. 14,5 cm

1 000 / 2 000 €

**36. Vase cylindrique à scène mythologique**

Deux prêtres assis prennent place dans un encadrement rouge. Ils sont reconnaissables à leurs yeux rectangulaires et leurs coiffes évoluées. L'un tend la main tandis que l'autre tient un bâton d'encens.

Terre cuite brune à décor polychrome  
Culture Maya, Mexique, Guatemala  
500 - 900 apr. J.-C.  
H. 19,5 - Diam. 14,5 cm

4 000 / 6 000 €



**37. Vase cylindrique à décor floral**

Des fleurs à quatre pétales se détachent sur fond orangé et sont séparées par deux bandes crème en diagonale. Le haut du vase est souligné d'une bande à décor de glyphes.

Terre cuite brune à décor polychrome  
Culture Maya, Mexique, Guatemala  
500 - 900 apr. J.-C.  
H. 15,5 - Diam. 10 cm

1 500 / 2 500 €

**38. Plat orné d'un jaguar**

La position agenouillée fait référence à une attitude humaine plus qu'animale et illustre un moment de la transformation chamanique de l'homme en divinité jaguar. Les membres comme les pieds et les mains deviennent des pattes. La tête levée vers le ciel est clairement celle de cet animal emblématique, pourvue d'une coiffe avec élément floral. Il prend place dans la partie centrale du plat, cernée d'une bande de triangles rouges. L'aile est séparée en deux avec d'un côté une bande rouge et de l'autre un décor glyphique. Au centre un trou a été réalisé à des fins rituelles comme on le retrouve sur la majorité des plats Maya. Les autres trous sur l'aile sont dus à d'anciennes restaurations.

Terre cuite brune à décor polychrome  
Culture Maya, Mexique, Guatemala  
500 - 900 apr. J.-C.  
H. 8 - Diam. 33 cm

1 000 / 2 000 €



37



38





39

### 39. Plat tripode orné d'une divinité

La partie centrale sur fond rouge, met en valeur une divinité polymorphe. Le corps humain est présenté sur le ventre, comme suspendu sur un élément floral, bras et jambes dans le vide. La tête est en transformation avec une fleur au niveau de la bouche. Une carapace couvre le dos de laquelle semble partir des ailes. Le pourtour est décoré de deux oiseaux stylisés aux ailes déployées.

Terre cuite brune à décor polychrome avec traces de racines

Culture Maya, Campeche, Mexique

500 - 900 apr. J.-C.

H. 6 - Diam. 26 cm

2 500 / 4 500 €

### 40. Bol cérémoniel gravé

Une large bande centrale transcrit une scène avec cinq personnages. Ils prennent place allongés sur le ventre, bras et jambes relevés comme si ils sautaient dans le vide ou si ils volaient. L'effort est visible au niveau des jambes qui sont remplies et nous sommes probablement face à des joueurs de balle en pleine action. Ils sont tous vêtus de pagne et paré de collier de perles, de bracelet et d'une coiffe. Chacun d'eux est séparé par un cartouche rectangulaire. Une frise de feston souligne la bordure du bol.

Terre cuite brune

Culture Maya, Mexique, Guatemala

500 - 900 apr. J.-C.

H. 10 - Diam. 15,7 cm

4 000 / 6 000 €



40

### 41. Bol à offrandes, animé de 4 cartouches

La panse ovoïde de couleur crème, présente quatre cartouches en creux peint de rouge. Chacun d'eux est enrichi de glyphes dirigés aux quatre points cardinaux en signe de protection. Ces glyphes représentent 4 visages de profil différents: une tête de jaguar, une tête de mort et deux dignitaires dont un avec une volute sortant de la bouche qui évoque la parole divine.

Terre cuite, cassée, collée. Maya, époque classique.

Terre cuite brune à décor polychrome

Culture Maya, Mexique, Guatemala

500 - 900 apr. J.-C.

H. 11,5 - Diam. 21 cm

1 000 / 2 000 €

### 42. Bol représentant une scène cérémonielle

Ce joli vase au dessin délicat décrit deux prêtres en plein rituel. Assis et portant chacun une coiffe à l'effigie d'une divinité, le corps orné de peintures et de bijoux, ils présentent dans leur main une tête de dieu. Le museau allongé ainsi que la coiffe à trois perles permettent d'identifier le "Jester god", lié au pouvoir royal. Une bande de glyphes rouges sur fond orangé souligne le haut de la scène.

Terre cuite brune à décor polychrome

Culture Maya, Mexique, Guatemala

500 - 900 apr. J.-C.

H. 13 - Diam. 16,8 cm

3 500 / 4 500 €



41



42



43

**43. Bol décoré de deux personnages assis**

Ils prennent place dans un encadrement séparé par un cartouche avec des glyphes. Assis, le buste projeté vers l'avant, ils s'avancent pour faire une offrande. Ils sont vêtu d'un pagne et leur visage est masqué par une tête d'oiseau au bec crochu qui confirme lors rôle religieux. Des panaches de plumes agrémentent l'ensemble.

Terre cuite à décor polychrome  
Culture Maya, Mexique, Guatemala  
500 - 900 apr. J.-C.  
H. 10 - Diam. 15 cm

2 000 / 3 000 €

**44. Coupe cylindrique ornée de deux personnages**

Peints en rouge orangé, les deux personnages se détachent sur un fond crème. Ils accomplissent un rituel d'offrande. Assis en tailleur et paré de plumes, ils présentent une coupe avec des offrandes et lèvent la tête. Le don est complété d'une jarre également pleine, positionnée face à chacun d'eux.

Terre cuite à décor polychrome  
Culture Maya, Mexique, Guatemala  
500 - 900 apr. J.-C.  
H. 11,8 - Diam. 17 cm

2 000 / 3 000 €



44

**45. Plat tripode à décor de dignitaire**

Très beau plat au style singulier dans le traitement des personnages que l'on ne connaît qu'à travers trois ou quatre autres exemples. Le personnage central se détache sur un fond beige. Assis sur un trône, il tend la main droite aux doigts volontairement allongés pour signifier l'importance du geste. Une coiffe constituée de deux mèches retenues par un nœud, répond au mouvement des mains. Il est orné de peintures corporelles noires pour les jambes et la tête et rouge pour le buste, ainsi que des points pouvant évoquer la peau du jaguar. L'aile de ce grand plat est animée de trois personnages et d'une figures zoomorphe, en alternance avec des glyphes et des décors de cercles superposés.

La finesse du dessin permet de rattacher ce plat à « l'atelier du sacrificateur » dont est référencé dans l'exposition « Maya : Treasures of an Ancient Civilisation » qui a eu lieu à New York en 1985.  
Terre cuite à décor polychrome  
Culture Maya, Mexique, Guatemala. 500 - 900 apr. J.-C.  
H. 8,6 - Diam. 34 cm

3 500 / 4 500 €

**46. Plat à décor rayonnant**

Le centre est décoré d'un motif rayonnant en rotation sur la gauche qui évoque le soleil. Le bord cerné de noir souligne la deuxième partie du décor qui prend place sur l'aile avec des glyphes.

Terre cuite à décor polychrome  
Culture Maya, Mexique, Guatemala. 500 - 900 apr. J.-C.  
H. 7 - Diam. 31 cm

1 000 / 2 000 €

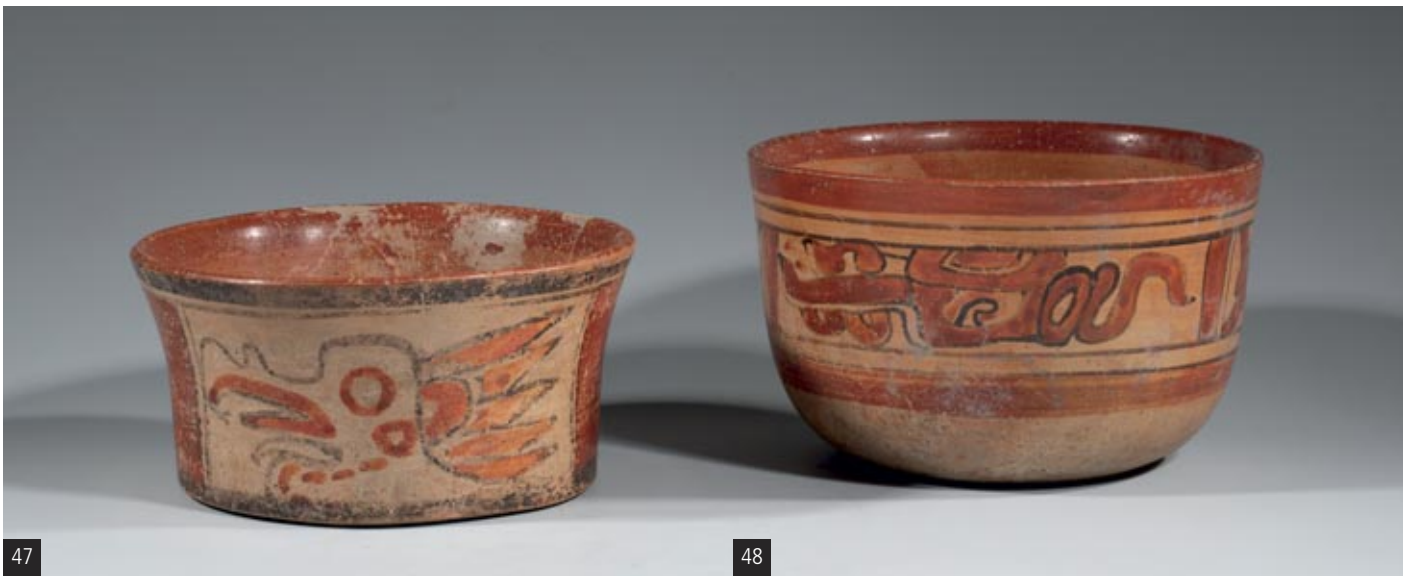


45



46





47

**47. Plat tripode à décor aviaire**

Le médaillon central est décoré de l'oiseau surnaturel Moan, au long bec crochu. On retrouve sur l'aile de ce plat, le motif d'oiseau aux ailes déployés si caractéristique du style qui se développe dans la zone de campeche.

Terre cuite à décor polychrome  
 Culture Maya, Campeche, Mexique  
 500 - 900 apr. J.-C.  
 H. 8,5 - Diam. 31 cm

2 000 / 3 000 €

**48. Vase cylindrique à décor d'oiseaux**

Terre cuite brune à décor polychrome  
 Culture Maya, Mexique, Guatemala  
 500 - 900 apr. J.-C.  
 H. 8 - Diam. 18 cm

600 / 800 €

**49. Coupe décorée de serpents**

Terre cuite brune à décor polychrome  
 Culture Maya, Vallée de Sula, Guatemala  
 600 - 900 apr. J.-C.  
 H. 10 - Diam. 25 cm

800 / 1 200 €

**50. Bol décoré de divinités**

Terre cuite brune à décor polychrome  
 Culture Maya, Mexique, Guatemala  
 500 - 900 apr. J.-C.  
 H. 11,5 - Diam. 19 cm

600 / 800 €



50

48

**51. Plat tripode orné du Dieu N**

Nommé aussi Pawahtun, ce vieil homme est représenté assis sur un glyphe. Il porte un attribut caractéristique dans son dos : un coquillage sur lequel vient se poser un disque ornemental composé de plumes. Une bande décorée de points noirs évoque le milieu aquatique. Il est le patron des scribes et des artistes, également considéré comme l'une des quatre divinités formant les quatre angles de l'Univers.

Terre cuite à décor polychrome  
 Culture Maya, Mexique, Guatemala  
 500 - 900 apr. J.-C.  
 H. 7 - Diam. 38 cm

800 / 1 200 €



49



51



52

**52. Bas relief représentant le "Water lily Monster"**

Cette divinité représentée de profil, est reconnaissable à son museau projeté vers l'avant et à sa coiffe faite de tiges souples soutenant des fleurs ou des feuilles de lotus qui sont ici hors du cadre. Sa mâchoire inférieure était pourvue d'une fleur qu'un poisson venant de la gauche, vient grignoter. Une large boucle d'oreille circulaire avec pendentif tubulaire et terminaison en panache, vient agrémenter le profil de la divinité. Ce type de représentation est en lien avec l'inframonde, lieu de pourrissement et de renaissance dont le lotus est la parfaite métaphore.

Stuc

Terre cuite brune à décor polychrome Culture Maya, Mexique, Guatemala

500 - 900 apr. J.-C.

H. 28 - l. 40 - Ep. 7 cm

6 000 / 8 000 €







53

### 53. Scène cérémonielle

Ce très bel élément ornementale est constitué d'une mosaïque de nacre et de coquillage. La scène se détache sur un fond de terre rouge animé d'une treille. Au premier plan, trois dignitaires maya richement vêtus de longues tuniques, nous relatent une scène rituelle. Le personnage de gauche s'avance vers celui du milieu en lui présentant un pot d'où sortent des flammes. Le personnage central tend la main pour recevoir l'offrande. Derrière lui, le dernier dignitaire tient dans sa main une corde qui nous permet de rattacher cette scène au sacrifice du sang. Cet autosacrifice réalisé avec un perforateur et une corde passée dans la zone perforée pour accentuer le débit du sang était pratiqué par la noblesse. Le sang récolté était ensuite brûlé et les flammes permettaient d'entrer en contact avec les ancêtres et les dieux pour favoriser la prospérité des cités. Ici, les personnages foulent le corps d'un serpent, qui vient encadrer le bas de la scène et nous laisse penser que ce rituel est en rapport avec la pluie, source de fertilité et d'abondance. Des glyphes encadrent le haut et la partie droite de la composition.

La qualité d'exécution de cette mosaïque où chaque détail des visages et des costumes sont transcrits avec minutie, est exceptionnelle.

Mosaïque de nacre et de coquillage sur fond de terre rouge monté sur panneau  
Culture Maya, Mexico, Guatemala

500 - 900 apr. J.-C.

H. 20 - l. 39 - Ep. 1 cm

Provenance :

- Collection privée Roberto Rochin, 1988.

18 000 / 24 000 €





53B

**53BIS** Vase avec bec verseur

Terre cuite à engobe brun-noir  
Culture teotihuacan, Mexique, 500-900 apr. J.-C.  
H. 9,5 - Diam. 10 cm

600 / 1 200 €



54

**54.** Tête de dignitaire

Son profil au nez busqué qui s'aligne dans le prolongement du front est un critère de beauté important chez les mayas. Ses yeux sont étirés et globuleux. Le visage présente d'important reste de peinture bleu et quelques éléments soulignés de rouge comme les yeux et le pourtour du visage. Il s'agit probablement d'un portrait de haut dignitaire ou d'une divinité.  
Stuc avec traces de peinture bleue  
Culture Maya, Mexique. 500 - 900 apr. J.-C.  
H. 14 - l. 9 - Ep. 10 cm

2 000 / 3 000 €

**55.** Pendentif représentant un visage

Pierre verte  
Culture Olmèque, Mexique  
900 - 600 av. J.-C.  
H. 1,5 - l. 2,3 - Ep. cm

50 / 100 €

**57.** Perle avec tête de squelette

Pierre verte  
Culture Maya, Mexique  
550 - 950 apr. J.-C.  
H. 4,6 - l. 2,4 - Ep. 1,8 cm

600 / 800 €

**59.** Pendentif gravé d'un dignitaire

Pierre verte  
Culture Mixtèque, Mexique  
1200 - 1521 apr. J.-C.  
H. 10,5 - l. 3 - Ep. 0,8 cm

1 200 / 1 800 €

**56.** Pendentif à tête d'oiseau

Pierre verte tachetée  
Culture Maya, Mexique, Guatemala  
550 - 950 apr. J.-C.  
H. 1,2 - L. 4 - Ep. 2 cm

300 / 500 €

**58.** Pendentif représentant un visage

Pierre blanche  
Culture Mixtèque, Mexique  
1200 - 1521 apr. J.-C.  
H. 2 - l. 2,3 - Ep. 1,6 cm

150 / 200 €

**60.** Personnage assis

Terre cuite brun foncé  
Culture Mixtèque, Mexique  
1200 - 1521 apr. J.-C.  
H. 9,5 - l. 4

100 / 200 €



55

56

57

58

59

60





61

**61. Jadéite verte**

Culture Maya, Mexique  
500 - 900 apr. J.-C.

La plus large : L. 6 cm / La plus petite: 4 cm

600 / 800 €

**62. Lot de 3 paires de boucles d'oreilles circulaires**

Jadéite verte et coquillage  
Culture Maya, Mexique, Guatemala  
500 - 900 apr. J.-C.

La plus grande: H. 3 - Diam. 5,5 cm

Provenance :

- Sotheby Parke Bernet . Inc., New York, 1979.

1 000 / 1 500 €



62

**63. Joueur de balle**

Cette intéressante figurine nous montre la manière dont était porté le fameux "joug", ou ceinture de cuir utilisée lors du jeu de balle. Elle venait protéger les hanches et une partie du buste pour frapper la balle qui ne devait pas toucher le sol. Le joug en pierre comme celui que porte notre personnage était quant à lui utilisé lors des parades cérémonielles qui annonçaient ou clôturaient le jeu.

Terre cuite brune moulée  
Culture Veracruz, Mexique  
450 - 750 apr. J.-C.

H. 14,5 - l. 8,5 - Ep. 4,5 cm

800 / 12 00 €

**64. Souriante aux bras articulés**

Cette étonnante souriante ornée d'une ceinture et d'une coiffe à ailerons, a la particularité d'avoir les bras articulés. Ils sont maintenus par une cordelette qui passe au niveau des épaules. Cette technique participe à la notion d'expression vivante de ce personnage.

Terre cuite brune avec traces de peinture  
Culture Veracruz, Mexique  
450 - 750 apr. J.-C.

H. 18,5 - l. 10 - Ep. 5 cm

1 200 / 1 800 €



63



64



### 65. Hacha représentant un profil humain

Il s'agit de la représentation du dieu joufflu, reconnaissable par ses joues pleines, des lèvres charnues, un nez épaté et des yeux mi-clos. Ses oreilles sont en léger relief et gravées. Une coiffe évoquant un bec d'oiseau vient former la partie haute de cette hacha cérémoniel qui devait venir se fixer sur un mur du terrain de jeu de bal grâce au tenon placé à l'arrière du cou.

Pierre brune  
Culture Maya, Mexique  
500 - 900 apr. J.-C.  
H. 22 - l. 18,5 - Ep. 2,5 cm

3 000 / 4 000 €

### 66. Vase tripode

Terre cuite brune à engobe brun-noir  
Culture Teotihuacan, Mexique  
500 - 900 apr. J.-C.  
H. 15,4 - Diam. 13,5 cm

800 / 1 200 €



### 67. Important couvercle encensoir

La composition monumentale avec un masque central classe cet œuvre parmi les "encensoirs théâtre". La structure rectangulaire repose sur un couvercle inversé et s'appuie sur une cheminée qui disparaît derrière le décor. Cette architecture à thème animalier avec têtes d'oiseaux et plumes en éventail ou en cercles, sert d'écrin au visage qui est probablement celui d'une divinité à mettre en rapport avec la notion de fertilité. Le visage répond au classicisme de Teotihuacan et se pare de larges boucles circulaires. On retrouve sur le ventail gauche deux volutes enlacées qui symbolisent le signe du vent, annonciateur de pluie, mais aussi le mouvement comme la végétation qui se régénère. Il est à rapprocher d'un encensoir conservé au musée de Denver mais présente l'intérêt d'avoir encore les deux miroirs ronds en mica.

Terre cuite brune moulée et assemblée, à décor peint jaune et blanc. Incrustations de mica.  
Culture Teotihuacan, Mexique  
500 - 900 apr. J.-C.  
H. 42 - l. 39 - Ep. 14,5 cm

15 000 / 20 000 €







68

### 68. Metate représentant un jaguar

Le corps rectangulaire sert de table d'offrande avec rebords. Elle est soutenue par les quatre pattes de l'animal. La tête du félin est traitée avec réalisme et se projette vers l'avant.

Pierre volcanique grise

Culture Teotihuacan, Mexique

500 - 900 apr. J.-C.

H. 15 - L. 34 - Ep. 22 cm

4 000 / 6 000 €

### 69. Masque représentant un visage humain

Sculpté dans une pierre noire, il transcrit l'idéal de beauté de la période classique à Teotihuacan. La bouche ouverte est finement dessinée, le nez est aquilin et les yeux sont creusés. Les arcades sourcilières sont en aplomb avec le front haut et droit. Les oreilles rectangulaires sont percées au niveau des lobes. Des trous d'attaches sont réalisés en haut des tempes.

Pierre noire à patine brune

Culture Teotihuacan, Mexique

500 - 900 apr. J.-C.

H. 19 - l. 17,5 - Ep. 11 cm

15 000 / 20 000 €







72



70

71

**70. Joueur de balle**  
 Terre cuite brune massive  
 Culture Teotihuacan, Mexique  
 500 - 900 apr. J.-C.  
 H. 5,5 - l. 2,7 - Ep. 2,5 cm

200 / 300 €

**71. Personnage assis**  
 Terre cuite brune massive  
 Culture Teotihuacan, Mexique  
 500 - 900 apr. J.-C.  
 H. 10,5 - l. 5 - Ep. 5,5 cm

400 / 800 €

**72. Sceptre cérémoniel**

La partie supérieure est sculptée d'une composition identique sur les deux faces. Un personnage accroupi positionné sur la tête d'une tête de divinité, se maintient par les mains sur la coiffe en bandeau de cette dernière. La divinité aux grands yeux cernés est aussi assise, jambes écartées pour encadrer une incrustation de pierre verte circulaire. Les deux scènes sont reliées par les éléments de parure fait de pampilles superposées et d'incrustations aujourd'hui disparues. En haut un ancien tressage devait maintenir des plumes colorées. Le manche cylindrique se termine par deux bandes sculptées et un bouton.

Le musée Peabody de l'université de Cambridge présente une importante collection de ce type de sceptres, qui étaient déposés en offrande dans des cénotes ou des grottes.

Bois avec incrustations de pierre, traces de peintures rouge et noire

Culture Toltèque, Mexique

987 - 1200 apr. J.-C.

H. 25 - l. 5 - Ep. 4,5 cm

6 000 / 8 000 €



## COLLECTION ANGLAISE (LOTS 74 A 101)



74

### 74. Lot composé de trois Vénus dont une siamoise

Bel ensemble de ces petites vénus en rapport avec la fécondité. La plus exceptionnelle est celle représentant une vénus siamoise dont le corps se sépare d'un côté la féminité et de l'autre la maternité. La première a replié ses bras sous sa poitrine tandis que la deuxième place son bras droit sous son ventre arrondi.

Terre cuite brune à engobe rouge.  
Culture Valdivia, Equateur  
3500 - 1500 av. J.-C.

H. 6,5 - l. 2,5 cm (Déesse debout)

H. 6,5 - l. 4,5 cm (Siamoise)

H. 8 - l. 3 cm (buste)

Etat: Cassé et recollé pour la venus simple et celle en buste.

Provenance :

1 500 / 2 500 €

### 75. Hache cérémonielle

Pierre noire à patine brune.  
Culture Valdivia, Equateur  
3500 - 1500 av. J.-C.  
H. 20,5 - l. 21,5 - Ep. 5 cm

500 / 700 €

### 76. Chamane en transformation

Cette sculpture aux lignes géométrisées, représente un chamane à la tête trapézoïdale. Les yeux en relief sont carrés et prennent place dans un espace en U creusé tout autour permettant de délimiter le nez et les joues. La forme évoque la tête d'un oiseau nocturne réputé pour sa vision perçante. Le corps est réduit à un rectangle et une large entaille délimite le cou et le bas du buste.

Pierre calcaire à patine brune. Traces de racines.

Terre cuite brune à engobe rouge.

Culture Valdivia, Equateur  
3500 - 1500 av. J.-C.

H. 20,4 - l. 11,5 - Ep. 1,5 cm

1 500 / 2 000 €



75



76



### 77. Vénus

Cette vénus callipyge, aux formes harmonieuses, est un très bel exemple des créations faites de la culture Chorrera. Représentée debout, les bras le long du corps, elle se caractérise par des épaules larges et angulaires, une poitrine haute ainsi que des hanches généreuses. L'ensemble est traité avec des volumes simples, juste soulignés par des rainures qui indiquent les détails de la poitrine, des mains et des pieds. Le visage large présente un nez fin et de grands yeux clos qui confèrent à cette œuvre une grande sérénité. Elle est parée de boucles d'oreilles circulaires. Le traitement de la surface couleur crème avec trace de kaolin, renforce cette harmonie et contraste avec la couleur rouge de la coiffe. Celle-ci en forme de casque est allongée vers l'arrière indiquant une déformation rituelle du crâne. Un élégant jeu de motifs géométriques laissés mats anime sa surface.

Terre cuite brune à engobe rouge et crème avec traces de kaolin.

Culture Chorrera, Equateur

800 - 400 av. J.-C.

H. 39 - l. 16,5 - Ep. 9 cm

Un certificat de thermoluminescence par Oxford

Authentication Ltd du 30.03.1998, sera remis à l'acquéreur.

4 000 / 6 000 €

### 78. Vénus

Cette élégante figure féminine reprend les canons esthétiques propres à la culture Chorrera, un corps élancé aux épaules et aux hanches larges qui contrastent avec la taille fine marquée. Le visage est empreint de sérénité avec des yeux clos, un nez fin et une bouche aux lèvres fermées. Elle est parée d'un large collier gravé, de boucles d'oreilles circulaires et d'une coiffe formant un casque qui est agrémentée de macarons en relief. Le corps est couvert d'un engobe rouge brillant qui souligne la filiation avec la culture précédente de Machalilla. La coiffe, quant à elle, est de couleur orangée.

Terre cuite brune à engobe rouge et orange. Traces de racines, de calcaire et de brûlures.

Cultures de transition, Machalilla-Chorrera, Equateur

800 - 400 av. J.-C.

H. 31 - l. 15 - Ep. 8 cm

Un certificat de thermoluminescence par Oxford Authentication Ltd du 30.03.1998, sera remis à l'acquéreur.

2 000 / 3 000 €



79



80

### 79. Vénus

Cette adorable vénus aux hanches larges et aux épaules angulaires, est agrémentée de décors gravés sur les zones peintes en rouge qui délimitent son buste et ses hanches. Ce type de décor révèle une influence de la culture de Machalilla qui précède celle de Chorrera. Par contre le canon esthétique de cette vénus est typiquement chorrera, notamment avec sa coiffe en forme de casque. Elle est animée d'un décor en relief représentant une spirale rouge qui ressort sur le fond crème. Le crâne présente une déformation rituelle caractéristique.

Terre cuite brune à engobe rouge et crème.

Cultures de transition, Machalilla-Chorrera, Equateur

1200 - 400 av. J.-C.

H. 15 - l. 9 - Ep. 5 cm

300 / 500 €

### 80. Petite Vénus

Terre cuite brune à engobe rouge et crème.

Culture Chorrera, Equateur

800 - 400 av. J.-C.

H. 9,5 - l. 4 - Ep. 3,5 cm

100 / 200 €





81

**81. Chamane assis**

Assis en tailleur, les mains posées sur la jambe gauche repliée, ce chamane a revêtu son habit d'apparat. Un long collier avec un pendentif en forme de long croc ou de corne orne son buste. Il porte des bracelets aux poignets et au niveau des biceps. De larges boucles d'oreilles encadrent son visage et une imposante coiffe animée d'ergots ceint sa tête. Enfin une nariguera pare son nez.

Terre cuite brune à décor peint noir, rouge et jaune.  
Culture Jama-Coaque, Equateur,  
500 av. - 500 apr. J.-C.  
H. 27 - l. 14 - Ep. 11 cm

1 500 / 2 500 €

**82. Massue à tête de chouette**

La tête de l'oiseau stylisée est reconnaissable avec son bec crochu et ses yeux circulaires. Un trou central permettait d'enfoncer la massue dans un manche en bois.

Cuivre oxydé.  
Culture Vicús, Pérou  
500 av. - 400 apr. J.-C.  
H. 6 - Diam. 6,5 cm

600 / 800 €



82

**83. Kero décoré d'une tête de jaguar**

De forme évasé, ce kero est agrémenté de deux bandes en relief évoquant un cerclage et sur un côté, d'une tête de jaguar stylisée.

Bois  
Culture Inca, Pérou  
XVe- XVIIe siècles  
Etat: petit manque à la base. 600 / 800 €

**84. Lot composé de 8 perles et de 3 pendentifs figuratifs**

Pierres vertes  
Cultures du Guerrero, 750 av. - 250 apr. J.-C. et culture Maya, 450 -750 apr. J.-C., Mexique  
H. 1 à 5 cm

40 / 60 €

**85. Lot composé de trois têtes**

Terre cuite brune avec peinture rouge et traces de Kaolin.  
Période formative, Cultures Xochipala, Tlatilco et Olmèque, Mexique  
1200 - 600 av. J.-C.

H. 6,5 - l. 5 - Ep. 3 cm (Xochipala)  
H. 6 - l. 4,5 - Ep. 3 cm (Tlatilco)  
H. 6 - l. 4 - Ep. 3 cm (Olmèque) 600 / 800 €



85



83

**86. Vase tripode à couvercle ailé**

Vase cylindrique reposant sur trois pieds triangulaires. Un couvercle plat avec rebord interne vient s'encaster dans l'ouverture du vase. Il est décoré d'un motif en forme d'ailes déployées à la verticale, servant aussi de prise. Des encoches délimitent les parties externes et une profonde entaille les sépare au milieu, participant à l'aspect élancé de l'ensemble.

Andésite grise.  
Culture Teotihuacan, Guerrero, Mexique  
250 -650 apr. J.-C.  
H. 33 - Diam. 15 cm (avec couvercle)

Un certificat d'authenticité de la Galerie Mermoz, du 07.04.1989 sera remis à l'acquéreur.

2 000 / 3 000 €



86



87

**87. Lot composé de 3 sifflets anthropozoomorphes**

Les trois figurines mêlent des traits humains à des traits animaliers: museaux ou crête sur la tête. L'un des trois, aux yeux cerclés de blanc est à associer au dieu Tlaloc. Certains tirent la langue et indiquent un état de transe.

Terre cuite brune à décor rouge et crème.

Culture (?), Guatemala,

500 - 900 apr. J.-C.

H. 11,5 - l. 8 - Ep. 6,2 cm

H. 14 - l. 7,5 - Ep. 6 cm

H. 13 - l. 7 - Ep. 7 cm

600 / 800 €

**88. Pipe en forme de canidé**

Terre cuite brune

Culture Maya, Mexique 550 - 950 apr. J.-C.

H. 14,7 - l. 5 - Ep. 4,5 cm

Etat: Cassé et recollé.

400 / 600 €

**89. Vase anthropomorphe sur piédouche**

Rare vase cérémoniel dont la panse représente un visage rond aux yeux en forme de grains de café. Les pommettes sont saillantes et la bouche fermée est encadrée par deux fines moustaches et un petit bouc sous le menton. Le haut du crâne est agrémenté d'une chevelure ondulée, gravé dans la terre et mise en valeur par des restes de cinabre rouge. Le haut ouvert, forme le col du vase. Les oreilles laissées mat, sont ornées de boucles circulaires à décors de cercles.



89



88

Terre cuite brune à engobe noir brillant, gravée et rehaussée de cinabre. Traces d'oxydes de manganèse.

Culture Maya, Tiquisate, Guatemala

550 - 950 apr. J.-C.

H. 19,5 - l. 22 - Ep. 19,5 cm

Provenance :

- Ancienne collection Américaine.

- Fine Arts of Ancient Lands Inc., New York, 1985.

3 000 / 5 000 €

**90. Vase décoré d'une tête d'opossum**

La panse ronde est peinte d'un engobe bicolore noir et rouge qui délimite les deux demies sphères. Le haut col rouge, au bord légèrement évasé, est décoré d'une tête d'opossum en saillie sur laquelle on note des restes de stuc et de polychromie. L'arrière de la tête est creusé pour recevoir le liquide qui s'écoule par la gueule. Une anse plate et noire relie la panse au col.

Terre cuite brune à engobe rouge et noir. Traces de stuc peint sur la tête de l'animal.

Culture Aztèque, Mexique

1200 - 1521 apr. J.-C.

H. 27,5 - l. 22 - Ep. 18 cm

1 500 / 2 000 €



90





**91. Sceptre représentant un haut dignitaire**

Il se compose en deux parties : le manche tubulaire avec une terminaison en volute et la partie principale semi-arrondie à décor sculpté. Le dos de cette dernière a été creusé pour dégager une pointe permettant certainement à l'origine de maintenir des plumes colorées.

Le décor nous présente un visage d'homme aux traits marqués, signe de son âge mûr et d'un type physique originaire des hauts plateaux. Il est paré de boucles d'oreilles avec restes d'incrustation de turquoise.

Une imposante coiffe aux attributs du dieu Quetzalcóatl nous indique l'importance de son rang social. La base est constituée d'une couronne de plumes avec un médaillon central qui devait être incrusté d'une pierre. Elle est surmontée d'un panache de plumes de quetzal, maintenu par un lien en forme de glyphe. De chaque côté, une aile déployée suivie d'un serpent à plume, fait référence à la divinité principale des Toltèques, également connue sous le nom de Kukulcan chez les mayas.

Par cette association, le dignitaire devenait une incarnation du dieu Quetzalcóatl, symbole de fertilité et de vie. Il se plaçait également en tant qu'intermédiaire entre le monde terrestre et céleste.

Les Toltèques fondèrent leur capitale à Tula, près de Teotihuacán mais d'après l'étude réalisée par Ferdinand Anton, il est probable que cet objet provienne du Yucatan. En effet une œuvre similaire par son sujet ainsi que d'autres exemples plus simples sont conservés au musée Peabody à l'université de Cambridge. Ils révèlent l'influence de ce peuple qui s'est étendue jusqu'à l'aire Maya, notamment à Chichen Itza, où ces objets furent retrouvés en dépôt d'offrande dans des grottes et des cenotes, ce qui explique leur bon état de conservation.

Bois avec reste de peinture rouge et incrustations partielles de turquoise et pierre verte.

Culture Toltèque, Classique récent, Mexique, 800 – 1200 apr. J.-C.

H. 25 - l. 4,5 - Ep. 4,1 cm

Une étude réalisée par Ferdinand Anton, du 17 février 2003 sera remise à l'acquéreur.

10 000 / 15 000 €





92

**92. Prêtre debout**

Les bras sont ouverts en signe de prière. Une large tunique rectangulaire couvre son corps. Elle est décorée de motifs géométriques et d'une bande centrale délimitée par des rubans en relief. Un collier avec pectoral orne son cou. Son visage est peint de grands yeux en amandes. Sa bouche ouverte laisse apparaître les dents du haut. Une coiffe trapézoïdale à décor en pastillage complète sa parure. Terre cuite décorée de peinture rouge, noire et crème.

Culture Veracruz, Mexique  
400 - 900 apr. J.-C.  
H. 49 - l. 38 - Ep. 14 cm

Etat: Cassé et recollé avec manques.

800 / 1 200 €

**93. Femme debout**

Sa longue jupe évasée sert de base à la sculpture. Les bras repliés viennent souligner la poitrine laissée nue. Les mains sont posées à plat sur le ventre. Son visage triangulaire présente le profil maya avec un nez aquilin fortement marqué et des yeux en amandes. Elle est parée de bracelets en haut des bras, d'un collier de perles et de boucles d'oreilles.



93

Une large coiffe à pastillage complète l'ensemble. Terre cuite brune avec importantes traces d'oxyde de manganèse.  
Culture Maya, Guatemala  
550 - 950 apr. J.-C.  
H. 51,5 - l. 26 - Ep. 16 cm

Etat: Cassé et recollé avec manques.

1 500 / 2 500 €

**94. Perforateur**

Cet objet en forme de pointe, est l'image symbolique d'une épine de raie, utilisée lors des rituels du sang pour honorer les dieux. Le choix de cette pierre verte était volontaire car elle symbolisait l'eau et la végétation, toutes deux signe de fertilité.

Jadéite verte  
Culture Olmèque, Mexique  
900 - 600 av. J.-C.  
H. 11 - Diam. 1,2 cm

400 / 600 €

**95. Hache cérémonielle**

Jadéite vert clair  
Culture Maya, Mexique  
450 - 1000 apr. J.-C.  
H. 16,5 - l. 6 - Ep. 2 cm

300 / 500 €



94

95

96

**96. Hache cérémonielle**

Jadéite verte  
Culture Maya, Mexique  
450 - 1000 apr. J.-C.  
H. 13 - l. 6,5 - Ep. 3 cm

400 / 600 €

**97. Hache cérémonielle**

Pierre vert foncé  
Culture Maya, Mexique  
450 - 1000 apr. J.-C.  
H. 16 - l. 6 - Ep. 2,5 cm

200 / 400 €

**98. Hache cérémonielle**

Pierre vert foncé  
Culture Maya, Mexique 450 - 1000 apr. J.-C.  
H. 15 - l. 5 - Ep. 4 cm

200 / 400 €

**99. Hache cérémonielle**

Pierre vert foncé  
Culture Maya, Mexique 450 - 1000 apr. J.-C.  
H. 5,5 - l. 5,5 - Ep. 4 cm  
Provenance :  
- Ancienne collection de M. Holzer, Londres.

80 / 120 €

**100. Hache cérémonielle**

Pierre vert foncé  
Culture Maya, Mexique 450 - 1000 apr. J.-C.  
H. 10 - l. 4 - Ep. 2 cm

40 / 60 €

**101. Pendentif en forme de hache cérémonielle**

Jadéite verte  
Culture Maya, Mexique 450 - 1000 apr. J.-C.  
H. 7 - l. 3,5 - Ep. 0,5 cm

80 / 120 €



97

98

99

100





102

**102. Coupe tripode**

Un décor de torsade en relief orne la partie extérieure de cette coupe cérémonielle  
Pierre grise avec trace de cinabre  
Culture Xochipala, Mexique  
1200 - 500 av. J.-C.  
H. 9,4 - Diam. 22,8 cm

1 000 / 1 500 €



103

**104. Vase anthropomorphe**

La panse de ce vase prend la forme d'un visage de chamane, identifiable par la présence, sur son crâne d'une corne, symbole de connaissance et de sagesse.  
Terre cuite brune à engobe rouge orange avec traces d'oxyde de manganèse  
Culture Colima, Mexique  
100 av. - 250 apr. J. - C.  
H. 17,7 - l. 13 - Ep. 16 cm

800 / 1 200 €

**103. Bouteille à piédouche et haut col évasé**

Terre cuite brune à engobe rouge avec importantes traces d'oxyde de manganèse  
Culture Tlatilco, Mexique  
1200 - 800 av. J.-C.  
H. 31 - Diam. 18 cm

600 / 800 €

**105. Personnage assis**

terre cuite brune à engobe rouge  
Culture Jalisco, Mexique  
100 av. - 250 apr. J.-C.  
H. 24 - l. 20 - Ep. 12 cm

400 / 600 €



104



105



106



107



108

#### 106. Temple avec personnage assis

Comme une fenêtre sur l'au-delà, ce temple à deux colonnes avec entablement, a la particularité d'avoir un personnage assis, semblant attendre face à l'éternité. Il nous regarde, nous qui ne sommes que de passage, et impassible, demeure serein et immobile.

C'est une sculpture qui nous renvoie à nos propres questionnements et qui par la pureté de ses lignes et l'harmonie qui s'en dégage, nous révèle la force expressive des artistes du Guerrero.

Andésite verte

Culture Mezcala, Guerrero, Mexique

750 av. - 250 apr. J.-C.

H. 12,3 - l. 9,5 - Ep. 4 cm

Provenance :

- Galerie Mermoz dans les années 80.

- Ancienne collection de M. Stoll, Suisse.

4 000 / 6 000 €

#### 107. Temple avec niche

Ce modèle est assez rare dans la production Mezcala et reflète pourtant des structures architecturales dont on trouve de nombreux témoignages à la période classique comme dans la grande cité Maya de Palenque. Il repose sur un haut soubassement qui soutient une double plateforme. L'accès se fait par un escalier central qui mène vers la porte du temple. Une corniche permet d'assoir le toit.

Pierre vert foncé à patine brune

Culture Mezcala, Guerrero, Mexique

750 av. - 250 apr. J.-C.

H. 15 - l. - Ep. cm

Provenance :

- Galerie Mermoz dans les années 80.

- Ancienne collection de M. Stoll, Suisse.

3 000 / 5000 €

#### 108. Temple avec niche

Tout en hauteur, il s'organise selon le même principe avec un soubassement et une volée de marche desservant une large ouverture. Le toit pentu repose directement sur l'entablement.

Serpentine noire

Culture Mezcala, Guerrero, Mexique

750 av. - 250 apr. J.-C.

H. 12 - l. 6 - Ep. 4,5 cm

Provenance :

- Galerie Mermoz dans les années 2000.

- Ancienne collection de M. Stoll, Suisse.

1 500 / 2 500 €





### 109. Temple à 8 colonnes

Il se compose d'un soubassement souligné par une double corniche avec au centre, une volée d'escalier. Huit colonnes soutiennent l'entablement surmonté d'un toit ou d'un écran.

Ce temple à l'allure "classique" que l'on peut comparer aux grandes civilisations antiques, est une œuvre emblématique de la culture Mezcala, seul témoignage d'une architecture évoluée qui a aujourd'hui disparue. Remarquable d'exécution, il a nécessité une grande maîtrise technique pour réaliser ces 8 colonnes. Un seul autre exemple référencé, provenant de la collection Arthur Bullowa, est actuellement conservé dans les collections du Metropolitan Museum.

Pierre grise

Culture Mezcala, Guerrero, Mexique

750 av. - 250 apr. J.-C.

H. 17,5 - l. 16,5 - Ep. 4,3 cm

Provenance :

- Galerie Mermoz dans les années 80.

- Ancienne collection de M. Stoll, Suisse.

10 000 / 20 000 €



111

**110. Lame**

Silex brun  
 Culture Maya, Mexique  
 550 - 950 apr. J.-C.  
 H. 27- l. 7,3 - Ep. 1,5 cm

400 / 600 €

**111. Bâton cérémoniel représentant un jaguar**

Le corps de l'animal s'adapte à la forme allongé du bâton. Les détails sont en léger relief: pates pliées sous le ventre, arrondi des cuisses et tête sur le devant. Celle-ci est ouverte et présente des crocs. Les yeux sont gravés et deux volutes sur les côtés évoquent les oreilles du félin. Ce type d'objet était porté entre les deux mains par des rois lors de cérémonies comme on peut encore le voir sur les stèle maya de Copan.

Pierre verte  
 Culture Izapa, Mexique, Guatemala  
 600 - 100 av. J.-C.  
 H. 5 - L. 26,5 - Ep. 4,5 cm

Provenance :

- Galerie Mermoz dans les années 2000.
- Ancienne collection de M. Stoll, Suisse.

2 000 / 4 000 €

**112. Bouteille avec anse**

Terre cuite brune à engobe rouge avec traces d'oxyde de manganèse  
 Culture Chorrera, Equateur  
 1000 - 500 av. J.-C.  
 H. 21,3 - Diam. 13 cm

400 / 600 €

**113. Vase décoré de visages stylisés**

La panse globulaire est lisse, recouverte d'un bel engobe rouge brillant qui met en valeur les gravures réalisées sur le col évasé. Elle représente des visages stylisés aux yeux en amandes.

Terre cuite brune à engobe rouge avec traces d'oxyde de manganèse  
 Culture Chorrera, Equateur  
 1000 - 500 av. J.-C.  
 H. 19,5 - Diam. 21 cm

600 / 1 200 €



112



113



COLLECTION ESPAGNOLE (LOT 114 A 196)



114

**114. Personnage debout**

La tenue de ce personnage se compose d'un pagne maintenu par une ceinture nouée sur le devant avec un pan central rouge et de sandales nouées. Il est paré d'un collier de grosses perles et de boucles d'oreilles. Sa coiffe mi longue est bien arrangée avec quelques mèches formant une frange. Terre cuite brune massive avec traces de peintures rouge et jaune.

Culture Xochipala, Mexique. 1500 - 1200 av. J.-C.  
H. 18,7 - l. 8 - Ep. 4 cm

Provenance :

- Arte Primitivo 800 / 1 200 €

**115. Personnage debout**

Campé sur ses jambes aux cuisses massives, les bras ramenés sur le buste et la tête entrée dans les épaules, ce petit personnage impressionne par sa force et sa présence. Les mollets sont soulignés de peinture rouge. Il est vêtu d'un pagne et porte un collier tubulaire.

Terre cuite brune avec traces de peinture rouge  
Culture Xochipala, Mexique. 1500 - 800 av. J.-C.  
H. 16 - l. 6,5 - Ep. 3,5 cm

Provenance :

- Hurst Gallery, Cambridge, Massachusetts, Etats-Unis.  
- Howard Nowes Ancient Art 600 / 1 200 €



115

**116. Joueur de balle**

Terre cuite brun-rouge massive  
Culture Tlatilco, Mexique 1200 - 1000 av. J.-C.  
H. 24 - l. 13,5 - Ep. 5,5 cm

Provenance :

- Ancienne collection américaine d'un physicien, Chicago.  
- Arte Primitivo 300 / 600 €

**117. Femme**

Terre cuite brune massive  
Culture Tlapacoya, Mexique 1200 - 500 av. J.-C.  
H. 18 - l. 9 - Ep. 4,2 cm

Provenance :

- Ancienne collection Ralph Fabacher and Higford Griffiths, - Offer en 1965 par Alice Hogg Hanszen au Museum of Fine Arts, Houston.  
- Collection privée américaine.  
- Arte Primitivo 150 / 250 €



116

**118. Buste de personnage assis**

Terre cuite brune  
Culture Olmèque, Mexique 900 - 600 av. J.-C.  
H. 13 - l. 8 - Ep. 4 cm

Provenance :

- Ancienne collection Sam Dubiner, Tel Aviv, Israël.  
- Howard Nowes Ancient Art 300 / 600 €

**119. Personnage assis**

Terre cuite brune massive avec traces de peinture rouge  
Culture Olmèque, Mexique 900 - 600 av. J.-C.  
H. 11,5 - l. 10,5 - Ep. 8,5 cm

Provenance :

- Howard Nowes Ancient Art 600 / 900 €



117



118



119



120

121

### 120. Pretty lady

De belle taille, cette ravissante figurine est parée de ses plus beaux atours : Un large collier plat, un médaillon, deux bandes décoratives retombant sur sa poitrine et des boucles d'oreilles. Ses cheveux détaillés sont bien arrangés avec une frange et un raie au milieu, le tout maintenu par une coiffe en bandeau. Enfin, ses épaules portent des scarifications.

Terre cuite brune massive avec traces d'oxyde de manganèse

Culture Chupicuaro, Mexique

900 - 100 av. J.-C.

H. 14 - l. 6 - Ep. 2 cm

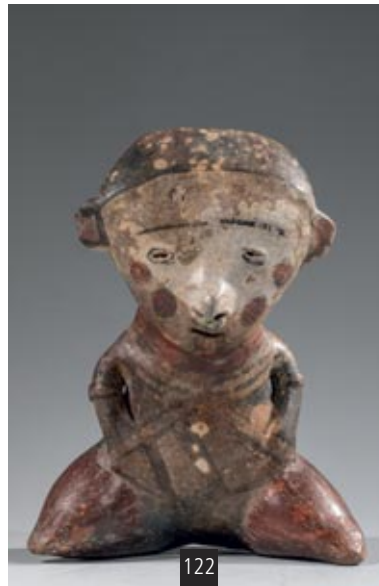
Provenance :

- Ancienne collection Louis et Ruth Redstone, Bloomfield Hills, Michigan, Etats-Unis. Acquis avant les années 1950-1960.

- Howard Nowes Ancient Art

- Arte Primitivo

600 / 1 200 €



122

### 121. Pretty lady

Debout et bras écartés, cette petite vénus est parée d'un long collier avec pendentif et de boucles d'oreilles. Sa coiffe est séparée par une raie au milieu et organisée en longues tresses qui retombent sur le devant et viennent cacher sa poitrine. Les chevrons gravés pour détailler les mèches viennent contraster avec le reste du corps et mettent en valeur le ventre arrondi qui annonce un heureux événement.

Terre cuite brune massive à décor en pastillage

Culture Michoacan, Mexique

300 av. - 100 apr. J.-C.

H. 11,5 - l. 5,7 - Ep. 2,5 cm

Provenance :

- Ancienne collection Joel Mathieson, New York, Etats-Unis.

- Fernandez Leventhal Gallery.

400 / 600 €



123

### 122. Femme debout

Debout, elle est vêtue d'un longue tunique gravée et reserrée à la taille. Une cape triangulaire avec bande en relief couvre son buste. Son visage finement détaillé est mis en valeur par des boucles d'oreilles et une coiffe formant deux pointes.

Terre cuite brune massive

Culture San Jeronimo, Mexique

800 - 400 av. J.-C.

H. 10,2 - l. 6 - Ep. 3 cm

Provenance :

- Ancienne collection Joel Mathieson, New York, Etats-Unis.

- Fernandez Leventhal Gallery.

300 / 500 €

### 123. Personnage assis

Le visage triangulaire est peint de blanc et les mâchoires sont soulignées de gros points rouges. Le buste menu est orné d'un collier et les bras sont posés sur le haut des cuisses. Les jambes ouvertes, aux cuisses larges, se terminent en pointe et sont soulignées de rouge avec de décors géométriques noirs.

Terre cuite à décor polychrome

Culture Nayarit, Style Chinesco, Mexique

300 av. - 200 apr. J.-C.

H. 17,5 - l. 13,5 - Ep. 7 cm

Provenance :

- Ancienne collection d'un dentiste, Floride, Etats-Unis.

- Howard Nowes Ancient Art

1 200 / 2 200 €

### 124. Personnage debout

Pierre brune avec traces d'oxyde de manganèse  
Culture Chontal, transition Teotihuacan, Guerrero, Mexique

750 av. - 250 apr. J.-C.

H. 18 - l. 7 - Ep. 2 cm

Provenance :

- Ancienne collection américaine, New York.

- Arte Primitivo

600 / 800 €



124



125

### 125. Personnage debout

Terre cuite brune à engobe rouge avec importantes traces d'oxyde de manganèse

Culture Nayarit, Mexique 100 av. - 250 apr. J.-C.

H. 40 - l. 20,5 - Ep. 14 cm

Provenance :

- Heritage Auctions, Dallas, Texas, Etats-Unis

1 800 / 2 400 €



### 126. Vénus callipyge

Le corps présente des formes pleines de sensualités : les hanches arrondies contrastent avec le haut du buste étroit, le visage est plein et le front projeté vers l'arrière par une déformation rituelle participant au mouvement. La qualité de l'engobe rouge brillant renforce le jeu sur les volumes et donne vie à cette belle image de la féminité dans une société du préclassique qui encore matriarcale. Les peintures corporelles en créneaux sur le buste, le visage et dans le dos, symbolisent les éclaires et la pluie en rapport avec la notion de fécondité et de fertilité de la terre. La fente en haut de la coiffe évoque quant à elle l'idée de germination, comme la plante qui perce le sol pour grandir.

Terre cuite à engobe rouge orange et décorations noire et crème

Culture Chupicuaro, Préclassique, Mexique

500 - 300 av. J.-C.

H. 25 - l. 13 - Ep. 6,5 cm

Provenance :

- Ancienne collection Sandy Solomon, Denver, Etats-Unis.

- Sotheby's New York, 31 mai 1985, Lot 142.

- Howard Nowes Ancient Art

8 000 / 12 000 €





127

**127. Femme assise**

Terre cuite brune à engobe rouge et crème  
Culture Nayarit, Mexique 100 av. - 250 apr. J.-C.  
H. 34 - l. 18 - Ep. 18,5 cm

Provenance :

- Fernandez Leventhal Gallery

2 000 / 3 000 €



128

**129. Homme assis bras ouverts**

Terre cuite brune à engobe crème et rouge  
Culture Jalisco, Mexique 100 av. - 250 apr. J.-C.  
H. 27 - l. 18,5 - Ep. 14 cm

Provenance :

- Ancienne collection côte ouest des Etats-Unis.

- Collection privée américaine, New York.

- Fernandez Leventhal Gallery

400 / 600 €



129

**131. Femme assise**

Terre cuite brune à engobe rouge et crème.  
Importantes traces d'oxyde de manganèse  
Culture Nayarit, Mexique 100 av. - 250 apr. J.-C.  
H. 14 - l. 10 - Ep. 6 cm

Provenance :

- Ancienne collection Elsford, Californie, Etats-Unis.

- Fernandez Leventhal Gallery.

100 / 200 €

**128. Femme bras ouverts**

Terre cuite brune à engobe rouge et crème  
Culture Jalisco, Mexique 100 av. - 250 apr. J.-C.  
H. 18,5 - l. 14,5 - Ep. 7 cm

Provenance :

- Ancienne collection Elsford, Californie, Etats-Unis.

- Fernandez Leventhal Gallery

400 / 800 €

**130. Personnage assis**

Femme bras ouverts

Terre cuite brune à engobe rouge  
Culture Nayarit, Mexique 100 av. - 250 apr. J.-C.  
H. 25,5 - l. 15 - Ep. 14,5 cm

Provenance :

- Ancienne collection Elsford, Californie, Etats-Unis.

- Fernandez Leventhal Gallery.

400 / 600 €

**132. Femme assise**

Terre cuite brune à engobe rouge brillant et crème.  
Importantes traces d'oxyde de manganèse.  
Culture Nayarit, Mexique 100 av. - 250 apr. J.-C.  
H. 27,5 - l. 18,5 - Ep. 12,5 cm

Provenance :

- Ancienne collection américaine, New York.

- Arte Primitivo

800 / 1 000 €



130

131



132





133

**133. Guerrier**

Debout, jambes écartées en signe de stabilité, il tient dans les mains deux haches. Sa tenue entièrement gravée, se compose d'une culotte maintenue par une ceinture qui remonte jusqu'au niveau des côtes.

Le visage aux yeux en grain de café est pourvu d'un nez aquilin proéminent. Il est enserré dans un casque avec crête centrale à trois pans, maintenue par une mentonnière. Un élément à l'arrière vient protéger le cou. Le goulot de ce vase anthropomorphe est placé sur le côté droit. Des bracelets gravés et deux collier en relief souligné sont statut dans une société où le guerrier fait parti de l'élite.

Terre cuite brune à engobe rouge brillant  
Culture Colima, Mexique. 100 av. - 250 apr. J.-C.

H. 38,5 - l. 18 - Ep. 14,2 cm

Provenance :

- Leonard Kaplan Gallery, Laguna Beach, circa 1970.

- Ancienne collection américaine, Californie.

- Arte Primitivo

2 000 / 4 000 €

**134. Chaman assis**

Les bras et les jambes se détachent en faible relief du corps massif qui forme la panse de ce vase cérémoniel. Toute l'attention est portée sur le visage de ce chaman qui porte une coiffe à bandeau pourvue d'une corne centrale, signe de connaissance et de sagesse. Deux ailerettes prennent place de chaque côté. Le goulot est positionné au dos de la coiffe.

Terre cuite brune à engobe rouge-orange  
Culture Colima, Mexique. 100 av. - 250 apr. J.-C.

H. 28 - l. 15 - Ep. 17,5 cm

Provenance :

- Ancienne collection allemande.

- Arte Primitivo

Un test de thermoluminescence sera remis à l'acquéreur.

1 200 / 2 400 €

**135. Chien gras**

Il est assis sur ses pattes arrières, la queue dressée. Sa tête au museau allongé présente une bouche et des yeux et gravés. Ses grandes oreilles sont écartées et le goulot de ce vase est placé en haut de son crâne. Les volumes sont traités avec douceur et l'engobe rouge présente une belle patine avec d'importantes traces d'oxyde de manganèse. Terre cuite brune à engobe rouge orange et importantes traces d'oxyde de manganèse et de racines. Culture Colima, Mexique. 100 av. - 250 apr. J.-C.

H. 25 - L. 33 - l. 13 cm

Provenance :

- Ancienne collection américaine, New York.

- Arte Primitivo

1 500 / 2 500 €



134



135



136

**136. Chien gras**

Debout sur ses pattes, ce chien a le ventre bien rond et délimité par un engobe beige. La tête réaliste est pourvue d'un museau pointu. Les oreilles sont dressées donnant la sensation que l'animal est aux aguets. La queue relevée, sert de goulot à ce vase cérémoniel.

Terre cuite brune à engobe rouge avec importantes traces d'oxyde de manganèse  
Culture Colima, Mexique. 100 av. - 250 apr. J.-C.  
H. 18,5 - L. 30,5 - l. 14 cm

Provenance :

- Ancienne collection Tucson, Arizona, acquis avant les années 80.  
- Arte Primitivo

2 000 / 3 000 €

**137. Guerrier**

Terre cuite brune à engobe rouge et décor noir et crème

Culture Nayarit, Mexique

100 av. - 250 apr. J.-C.

H. 27 - l. 12 - Ep. 10 cm

Provenance :

- Ancienne collection américaine, New York.  
- Fernandez Leventhal Gallery.

400 / 600 €

**138. Personnage assis**

Il est vêtu d'une tunique longue tubulaire. Son bras gauche est replié sur le devant tandis qu'il pose sa main droite sur sa joue. L'ouverture du vase est positionnée sur le haut du crâne.

Terre cuite brune à engobe rouge avec importantes traces d'oxyde de manganèse  
Culture Colima, Mexique. 100 av. - 250 apr. J.-C.

H. 35 - l. 17 - Ep. 16,5 cm

Provenance :

- Ancienne collection de la famille Bick, Casey, Floride, Etats-Unis. Acquis dans les années 1047-1960.

- Galerie Riverbend

- Arte Primitivo

800 / 1 200 €

**139. Femme**

Terre cuite brune massive

Culture Colima, Mexique 100 av. - 250 apr. J.-C.

H. 16 - l. 7,5 - Ep. 2 cm

Provenance :

- Ancienne collection Hartwell J Kennard, Etats-Unis.

- Fernandez Leventhal Gallery. 200 / 300 €

**140. Personnage debout**

Terre cuite brune massive

Culture Colima, Mexique 100 av. - 250 apr. J.-C.

H. 11 - l. 5 - Ep. 1,5 cm

Provenance :

- Emili Biosca Vilarroya de ART ANTIC, Barcelone, Espagne.

100 / 200 €

**141. Figurine debout**

Terre cuite brune massive

Culture Colima, Mexique 100 av. - 250 apr. J.-C.

H. 19 - l. 11,5 - Ep. 4 cm

Provenance :

- Zeus Antiquities, California, Etats-Unis.

200 / 400 €

**142. Personnage assis**

Musicien tenant un bâton dans ses mains.

Terre cuite brune massive à engobe rouge et décor crème et noir

Culture Nayarit, Ixtlan del Rio, Mexique 100 av. - 250 apr. J.-C.

H. 25 - l. 20 - Ep. 12 cm

Provenance :

- Ancienne collection Alex Gordon, New York.

- Arte Primitivo

700 / 900 €



137



138



139

140





141

**143. Personnage debout**

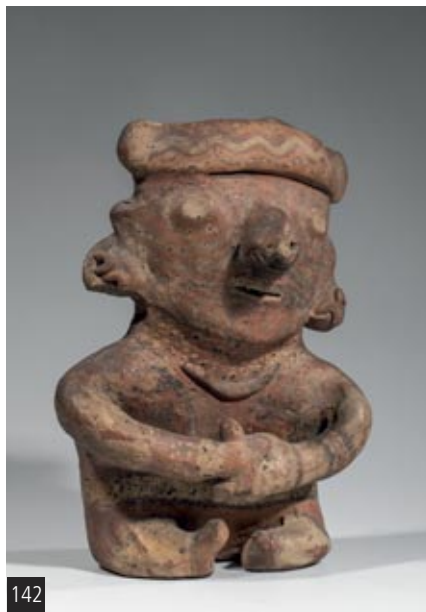
Terre cuite brune à engobe rouge avec importantes traces d'oxyde de manganèse  
 Culture Nayarit, Mexique 100 av. - 250 apr. J.-C.  
 H. 16 - l. 9,5 - Ep. 4 cm  
 Provenance :  
 - Howard Nowes Ancient Art 200 / 300 €

**144. Personnage debout**

Pierre verte  
 Culture Mezcala, Guerrero, Mexique 750 av. - 250 apr. J.-C.  
 H. 7 - l. 3,5 - Ep. 1,5 cm  
 Provenance :  
 - Ancienne collection américaine, New York.  
 - Fernandez Leventhal Gallery. 100 / 200 €

**145. Pendentif représentant un personnage debout**

Les bras ramenés sur le ventre. La tête enfoncée dans les épaules et traitée de manière stylisée. Un décrochement entre le front bombé et les yeux indique l'emplacement des yeux. Le nez est saillant



142

et la bouche est gravée.  
 Serpentine verte veinée de blanc  
 Culture Mezcala, Guerrero, Mexique  
 750 av. - 250 apr. J.-C.  
 H. 10,3 - l. 5 - Ep. 2,3 cm  
 Provenance :  
 - Ancienne collection Allan L. Long, New York, Etats-Unis.  
 - Howard Nowes Ancient Art 600 / 800 €

**146. Bâton cérémoniel**

Plus rare dans la production du Guerrero, ce type de figure au corps allongé, bras collés au corps et les longues jambes finissant en pointe, est considéré comme un bâton cérémoniel.  
 Pierre verte à patine brune  
 Culture Mezcala, Guerrero, Mexique  
 750 av. - 250 apr. J.-C.  
 H. 18,5 - l. 5 - Ep. 3 cm  
 Provenance :  
 - Ancienne collection américaine, New York.  
 - Fernandez Leventhal Gallery. 800 / 1 200 €



143

**147. Personnage debout**

La tête pourvue d'une large mâchoire et d'un menton triangulaire, joue sur les volumes géométriques. Le style de ce personnage de belle facture est considéré de type M 8 dans la classification de Carlo Gay.  
 Diorite verte  
 Culture Mezcala, Guerrero, Mexique  
 750 -av. - 250 apr. J.-C.  
 H. 17,5 - l. 6,5 - Ep. 4 cm  
 Provenance :  
 - Ancienne collection américaine, Miami Beach, Floride.  
 - Howard Nowes Ancient Art 1 800 / 2 200 €

**148. Sifflet représentant un prêtre**

Terre cuite moulée avec trace de peinture bleue  
 Culture Maya, Jaina, Mexique 600 - 900 apr. J.-C.  
 H. 19,5 - l. 12,5 - Ep. 5,5 cm  
 Provenance :  
 - Ancienne collection européenne, acquis avant les années 70.  
 - Arte Primitivo 700 / 1 300 €

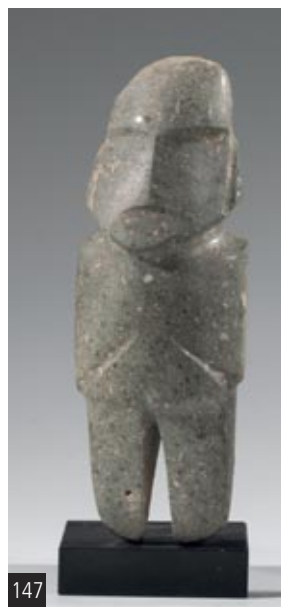


144

145



146



147



148



149

**149. Plat décoré d'un dignitaire**

Le médaillon central est entièrement occupé par un personnage richement paré de plumes : coiffe, disque dorsale et étendard. Il effectue une danse rituelle. La scène est cernée par trois bandes décoratives, deux faite de carrés noirs et une centrale avec volutes et lignes verticales. Le pourtour extérieur et les pieds sont également décorés de motifs géométriques noirs et rouges. Terre cuite brune à décor rouge orangé et noir  
Culture Maya, Mexique, Guatemala  
600 - 900 apr. J.-C.  
H. 9 - Diam. 22 cm  
Provenance :  
- Ancienne collection privée, Floride, Etats-Unis.  
- Howard Nowes Ancient Art 1 500 / 2 500 €

**150. Bol à décor de deux personnages**

L'extérieur du bol présente deux personnages allongés sur le ventre qui s'insère dans une bande cernée de lignes rouges. Au dessus, une frise de glyphes à tête d'oiseaux alterne avec des chiffres. L'intérieur est également peint de lignes et de glyphes décoratifs. Terre cuite brune à décor orange et noir  
Culture Maya, Mexique, Guatemala  
600 - 900 apr. J.-C.  
H. 7,5 - Diam. 21,5 cm



151



150

Provenance :

- Ancienne collection privée, Miami, Floride, Etats-Unis.  
- Howard Nowes Ancient Art 600 / 800 €

**151. Plat à décor de chauve-souris**

Le décor en bande tripartite présente une chauve-souris aux ailes déployées sur fond noir. Les trois sont séparée par une zone rouge orangé. A l'intérieur est dessiné un motif pyramidal. Le bord externe alterne des zones noires gravées avec des zones rouges à décor en escalier, que l'on retrouve sur l'arrière du plat. Quatre pieds grelots soutiennent l'ensemble. Terre cuite à décor polychrome  
Culture Maya, Mexique, Guatemala  
600 - 900 apr. J.-C.  
H. 8,5 - Diam. 29 cm  
Provenance :  
- Ancienne collection américaine, Miami Beach, Floride.  
- Howard Nowes Ancient Art 1 000 / 2 000 €



152

**153. Prêtre servant de sifflet**

Bras ouverts dans une position de prière, ce prêtre est décrit dans tout ses apparats : longue tunique richement brodée et imposante coiffe avec tête de jaguar. Culture Nopiloa, Veracruz, Mexique  
500 - 700 apr. J.-C.  
H. 20,3 - l. 15 - Ep. 5 cm  
Provenance :  
- Ancienne collection Allan L. Long.  
- Arte Primitivo 400 / 800 €

**154. Prêtre debout**

En position de prière, bras écartés, ce prêtre présente un visage triangulaire dont la coiffe évasée renforce l'effet. Les yeux sont rapprochés et la bouche ouverte laisse apparaître deux incisives. On retrouve l'expression caractéristique des « souriantes » propres au style de Veracruz. Terre cuite brune  
Culture Veracruz, Mexique  
600 - 900 apr. J.-C.  
H. 28,2 - l. 15 - Ep. 7 cm  
Provenance :  
- Ancienne collection Imre & Nicholas T. Molnar  
- Arte Primitivo  
- Collection Espagnole 1 500 / 2 500 €



153



154

**155. Sifflet représentant un prêtre**

Terre cuite brune moulée  
 Culture Veracruz, Mexique 600 - 900 apr. J.-C.  
 H. 18,4 - l. 15,5 - Ep. 5 cm  
 Provenance :  
 - Ancienne collection Hartwell J. Kennard, Etats-Unis.  
 - Fernandez Leventhal Gallery. 600 / 800 €

**156. Danseur**

La silhouette longiligne de cette figurine évoque le mouvement. Le visage détaillé répond au classicisme de Teotihuacan que l'on retrouve sur les masques : nez fin et aquilin, yeux en amandes et front haut et plat.  
 Terre cuite brune  
 Culture Teotihuacan, Mexique  
 600 - 900 apr. J.-C.  
 H. 18 - l. 13 - Ep. 4,5 cm  
 Provenance :  
 - Ancienne collection Imre & Nicholas T. Molnar  
 - Arte Primitivo 600 / 800 €



155

**157. Tête de dignitaire**

Terre cuite brune à décor de chapopote noire (goudron)  
 Culture Remojadas, Veracruz, Mexique 700 - 900 apr. J.-C.  
 H. 14,6 - l. 15 - Ep. 9 cm  
 Provenance :  
 - Ancienne collection Allemande.  
 - Arte Primitivo  
 Un certificat de thermoluminescence sera remis à l'acquéreur 400 / 600 €

**158. Lot de 3 têtes**

Terre cuite brune massive  
 Culture Huastèque, Mexique 800 - 1250 apr. J.-C.  
 H. 10 - l. 6,5 - Ep. 5,5 cm  
 H. 9 - l. 4,5 - Ep. 3 cm  
 H. 8 - l. 4,5 - Ep. 4 cm  
 Provenance :  
 - Ancienne collection Donald Brenwasser.  
 - Arte Primitivo 100 / 200 €

**159. Urne**

Terre cuite grise  
 Culture Zapotèque, Monté Alban, Oaxaca, Mexique  
 300 - 600 apr. J.-C.



156

H. 11 - l. 7 - Ep. 7,5 cm

Provenance :  
 - Ancienne collection Allan L. Long, New York, Etats-Unis.  
 - Howard Nowes Ancient Art 200 / 300 €

**160. Personnage assis**

Urne funéraire anthropomorphe  
 La partie cylindrique est caché par un personnage plaqué dessus. Assis en tailleur, les mains posées sur les genoux, il reprend une position classique pour ce type d'œuvre. Le visage impassible est orné de larges tambas et d'une coiffe dont le thème est en rapport avec l'eau. Le bandeau décoré de vagues est surmonté d'un motif floral d'où s'échappent deux serpents stylisés. Sur les côtés se développent deux vantaux crénelés.  
 Terre cuite brune avec traces de peinture rouge  
 Culture Zapotèque, Monte Alban III, Oaxaca, Mexique  
 500 - 700 apr. J.-C.  
 H. 18 - l. 13 - Ep. 10,5 cm  
 Provenance :  
 - Ancienne collection américaine  
 - Arte Primitivo  
 - Collection espagnole 800 / 1 000 €



157



159



160





161

### 161. Vase anthropomorphe

Cet amusant personnage pose les bras gravés et les mains sur son ventre rond. Le visage semi sphérique est peint de blanc et décoré de deux bandes rouges. Les oreilles sont en relief et tous les détails : nez, yeux et bouches sont gravés et peints.

Terre cuite brune gravée à décor rouge et crème. Traces d'oxyde de manganèse  
Culture Paracas, type Juan Pablo, Pérou  
700 - 200 av. J.-C.

H. 20 - Diam. 14 cm

Provenance :

- Ancienne collection américaine, Orlande, Floride.  
- Arte Primitivo 700 / 900 €

### 162. Vase à décor gravé

La panse est en forme de panier. Un couvercle avec anse tressée, est gravé de quatre motifs symboliques fait d'enchevêtrements. L'anse en étrier vient se positionner sur le couvercle.

Terre cuite brune à engobe brun  
Culture Chavin, Pérou  
1000 - 400 av. J.-C.

H. 23 - Diam. 14 cm

Provenance :

- Ancienne collection allemande.  
- Arte Primitivo

Un test de Thermoluminescence sera remis à l'acquéreur 600 / 1 200 €



162

### 163. Vase en forme de fruit

La forme ronde de la panse est animée sur toute sa surface de fines striures. Quatre protubérance font penser à un fruit. L'aspect mâte de la panse contraste avec l'anse en étrier recouverte d'un engobe noir brillant qui surprend par sa modernité.

Terre cuite brune à engobe noir et gravée  
Culture Chavin, Pérou  
1000 - 400 av. J.-C.

H. 23 - Diam. 15,5 cm

Provenance :

- Ancienne collection Jean-Eugène Lions, Genève, Suisse.  
- Arte Primitivo 600 / 1 200 €

### 164. Vase anthropozoomorphique

terre cuite brune à engobe brun noir  
Culture Chavin, Pérou 600 - 400 av. J.-C.  
H. 14 - l. 13,5 - Ep. 14,5 cm

Provenance :

- Ancienne collection américaine, New York.  
- Fernandez Leventhal Gallery. 100 / 200 €

### 165. Vase à thème animalier

Etonnant sujet pour ce vase dont la panse s'anime d'un serpent gueule grande ouverte en train de dévorer un rongeur. Si le traitement semble naïf, il plein de vivacité. Des peintures noires enrichissent l'ensemble et l'anse en étrier vient encadrer la



163

scène.

Terre cuite brune à engobe orange et noir  
Culture Vicús, Pérou  
500 av. - 400 apr. J.-C.

H. 29 - l. 19 - Ep. 22 cm

Provenance :

- Harmer Rooke Galleries, Etats-Unis.  
- Fernandez Leventhal Gallery. 800 / 1 200 €

### 166. Vase représentant une tête zoomorphe

La tête ronde est pourvue d'un long museau dont la bouche s'ouvre sur une impressionnante rangée de crocs. Le nez est pointu et les yeux en biais sont en relief. La surface est décorée de motifs en escalier de couleur crème sur fond rouge. Le haut du crâne tronconique forme le goulot du vase qui possède une anse en demi cercle.

Terre cuite brune à engobe rouge et crème avec traces d'oxyde de manganèse  
Culture Vicús, Pérou  
500 av. - 400 apr. J.-C.

H. 19 - l. 21 - Ep. 10,5 cm  
Provenance :

- Ancienne collection Jean-Eugène Lions, Genève, Suisse.  
- Arte Primitivo

800 / 1 200 €



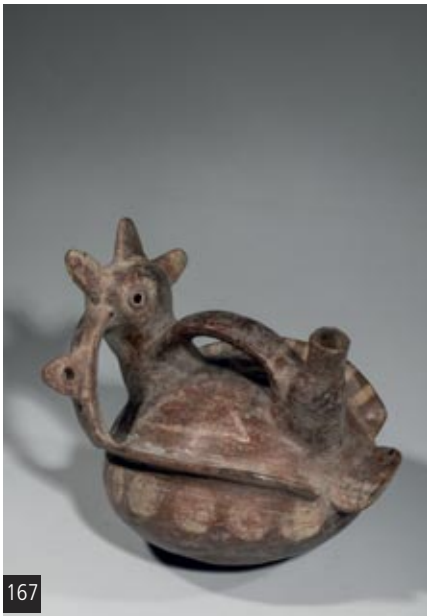
164



165



166



167

**167. Vase aviforme**

L'oiseau très stylisé, tourne la tête à gauche. Il porte une crête et des dessin animent la surface de ce vase.

Terre cuite brune à décor noir et crème

Culture Vicús, Mexique

500 av. - 400 apr. J.-C.

H. 18 - L. 16 - l. 22 cm

Provenance :

- Ancienne collection Jean-Eugène Lions, Genève, Suisse.

- Arte Primitivo

500 / 1 000 €

**168. Amphore à décor mythologique**

La partie supérieur st décorée de deux têtes de divinités portant une large nariguera et une parure de plumes où l'on peut distinguer des visages humains.

Terre cuite à décor polychrome

Culture Nazca, Pérou

200 - 600 apr. J.-C.

H. 20,3 - Diam. 19 cm

Provenance :

- Arte Primitivo

800 / 1 200 €



168

**169. Vase anthropomorphe**

terre cuite à décor polychrome

Culture Nazca, Pérou 400 - 600 apr. J.-C.

H. 22 - l. 11 - Ep. 12 cm

Provenance :

- Ancienne collection privée, Espagne.

300 / 500 €

**170. Vase zoomorphe**

Jolie jarre décorée dans sa partie supérieur d'un jaguar. Le corps peint se déploie sur la panse tandis que la tête est en relief. Le col évasé est situé sur le dos de l'animal.

Terre cuite brune à décor polychrome et traces d'oxyde de manganèse

Culture Recuay, Pérou

100 - 500 apr. J.-C.

H. 19,6 - Diam. 17 cm

Provenance :

- Ancienne collection américaine, New York.

- Arte Primitivo

600 / 800 €



169

**171. Vase pansu à décor de divinité**

Il s'agit du félin, représenté de profil, debout sur ses quatre pattes. La tête vue de face est mise en valeur par une grande nariguera blanche en forme de moustache.

Terre cuite décor polychrome

Culture Nazca, Pérou

200 - 600 apr. J.-C.

H. 16,5 - Diam. 15 cm

Provenance :

- Ancienne collection privée, Floride, Etats-Unis.

- Sotheby's New York

- Howard Nowes Ancient Art

600 / 800 €

**172. Vase décoré d'une tête d'oiseau**

Terre cuite à engobe orange et crème

Culture Salinar, Pérou 200 av. - 100 apr. J.-C.

H. 21 - l. 18,5 - Ep. 16 cm

Provenance :

- Ancienne collection privée, Espagne.

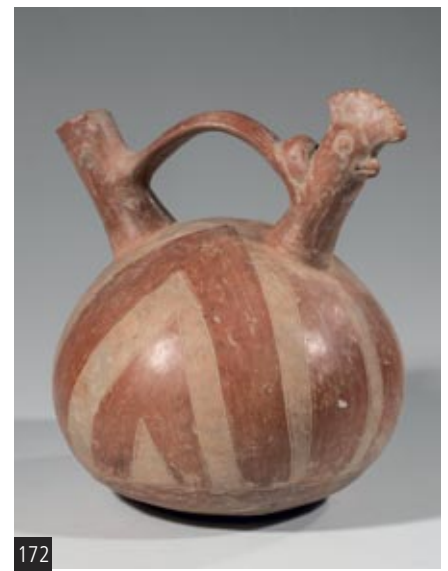
400 / 600 €



170



171



172



173

**173. Prêtre debout**

Représenté nu, les bras le long du corps, il porte pour seul élément de costume, une coiffe en forme casque qui accentue la déformation rituelle du crâne. Cependant, tout son corps est gravé de motifs symboliques : rosaces, soleil, escaliers, cercles, volutes. La richesse de ce décor et finesse de la réalisation rendent cet objet d'une qualité exceptionnelle.

Terre cuite brune à décor gravé avec importantes traces de cinabre au dos  
Culture Guangala, Equateur

500 av. - 500 apr. J.-C.

H. 20,5 - l. 10 - Ep. 8 cm

Provenance :

- Ancienne collection privée, New York, Etats-Unis.  
- Fernandez Leventhal Gallery.

600 / 800 €



174

**174. Amphore décorée d'un cerf en relief**

Terre cuite brune à engobe rouge, crème et noir  
Culture Mochica, Pérou 500 - 800 apr. J.-C.  
H. 23 - Diam. 15,5 cm

Provenance :

- Ancienne collection privée, Espagne.

200 / 400 €

**175. Vase zoomorphe représentant un oiseau nocture.**

Terre cuite brune à engobe brun foncé et crème  
Culture Mochica, Pérou 500 - 800 apr. J.-C.

H. 22 - l. 13,5 - Ep. 14 cm

Provenance :

- Ancienne collection allemande.

- Arte Primitivo

Un test de Thermoluminescence sera remis à l'acquéreur.

300 / 500 €

**176. Vase à décor cérémoniel**

Terre cuite brune à engobe orange et crème

Culture Mochica, période III-IV, Pérou 600 - 700 apr. J.-C.

H. 27 - Diam. 14,5 cm



175

Provenance :

- Harmer Rooke Galleries, New York.

- Ancienne collection Dr. Ernest B. Sigg, Utah, Etats-Unis.

- Fernandez Leventhal Gallery.

500 / 700 €

**177. Vase à anse en étrier à décor d'oiseaux**

Terre cuite brune à engobe rouge et crème

Culture Mochica, Pérou

100 av. - 600 apr. J.-C.

H. 23,5 - Diam. 14 cm

Provenance :

- Ancienne collection Norman Lane, Etats-Unis.

- Fernandez Leventhal Gallery.

400 / 600 €

**178. Vase à anse en étrier**

Terre cuite brune à engobe crème et rouge

Culture Mochica, Pérou 100 av. - 600 apr. J.-C.

H. 21 - Diam. 15,5 cm

Provenance :

- Ancienne collection privée, Espagne.

200 / 300 €



176



177



178





179

**179. Vase à anse en étrier à décor mythologique**

Le décor dense prend place sur un fond rempli de bulles évoquant le monde aquatique. Au premier plan sur chaque face, se détache une divinité tenant un couteau cérémoniel. Vue de face, elle est richement parée, avec une coiffe d'où jaillissent des serpents. Sur le côté des personnages de profil s'agenouillent. L'anse en étrier est entièrement décorée de bulles et de faisceaux d'armes avec massues et boucliers.

Terre cuite brune à engobe rouge et crème

Culture Mochica, Pérou

100 av. - 600 apr. J.-C.

H. 25,5 - Diam. 12,5 cm

Provenance :

- Ancienne collection privée, Espagne.

2 000 / 3 000 €

**180. Vase à décor de musicien**

Terre cuite brune à engobe rouge et noir

Culture Huari, Pérou 600 - 1000 apr. J.-C.

H. 20 - Diam. 16 cm

Provenance :

- Ancienne collection privée, Espagne.

400 / 600 €



180

**181. Vase décoré d'un joueur de flûte**

Culture Lambayeque, Pérou 1100 - 1500 apr. J.-C.

H. 17,5 - l. 11 - Ep. 13 cm

Provenance :

- Ancienne collection privée, Espagne.

300 / 600 €

**182. Vase à décor mythologique**

Terre cuite brun-noir

Culture Lambayeque, Pérou 1100 - 1500 apr. J.-C.

H. 20 - l. 18 - Ep. 13,5 cm

Provenance :

- Ancienne collection privée, Espagne.

200 / 300 €

**183. Vase animé d'une scène cérémonielle**

La base rectangulaire accueille sur une des faces Trois personnage alignés et un grand situé à l'arrière où l'anse prend naissance. Il s'agit d'une scène de sacrifice.

Terre cuite brune à décor rouge

Culture Lambayeque, Sipan, Pérou

700 - 900 apr. J.-C.

H. 19 - l. 11,5 - Ep. 16,5 cm



181

Provenance :

- Ancienne collection américaine, New York, depuis 1970.

- Arte Primitivo

200 / 300 €

**184. Paire de sceptres cérémoniels**

Rare et intéressant ensemble d'éléments de parade à effigie humaine, qui devait s'encastrer dans un bâton. La partie tubulaire est surmontée d'un visage triangulaire peint en rouge. Il est encadré d'une coiffe qui souligne la forme. Le nez, la bouche et les oreilles sont en relief tandis que les yeux sont peints. Un col évasé est positionné en haut de chaque figure pour recevoir d'éventuelle éléments de parure aujourd'hui disparus.

Terre cuite brune à décor polychrome

Culture Huari, Pérou

1000 - 1450 apr. J.-C.

H. 30 - Diam. 16 cm

H. 31 - Diam. 15 cm

Provenance :

- Ancienne collection américaine, Virginie. Acquis dans les années 1960.

- Howard Nowes Ancient Art

2 000 / 3 000 €



182



183



184



186

**185. Aryballe**

terre cuite polychrome  
Culture Inca, Pérou 1200 - 1521 apr. J.-C.  
H. 38 - l. 26 - Ep. 32 cm  
Provenance :  
- Ancienne collection privée, Espagne.

300 / 600 €

**186. Vase représentant deux lamas siamois**

terre cuite à engobe rouge Epoque Coloniale, Pérou  
H. 9,5 - l. 8 - Ep. 6,5 cm  
Provenance :  
- Ancienne collection privée, Espagne.

200 / 400 €

**187. Canopa**

Pierre verte veinée de blanc à patine brune  
Culture Inca, Pérou 1200 - 1521 apr. J.-C.  
H. 6,5 - L. 10 - l. 3,5 cm  
Provenance :  
- Ancienne collection Jean-Eugène Lions, Genève, Suisse.  
- Arte Primitivo

300 / 600 €



187

**188. Couvercle d'urne**

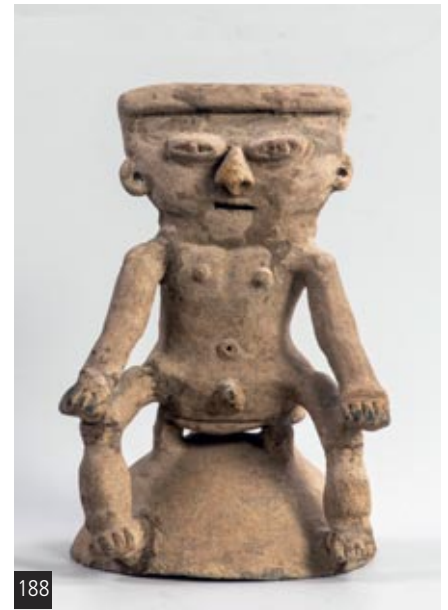
Terre cuite brune  
Culture Magdalena, Colombie 800 - 1200 apr. J.-C.  
H. 39 - l. 26 - Ep. 25 cm  
Provenance :  
- Ancienne collection Robin Roberts, Etats-Unis.  
- Arte Primitivo

200 / 300 €

**189. Chamane assis**

Assis sur un banc incurvé reposant sur quatre pied, ce personnage tient dans sa main droite une large coupe évasée. Il est paré de bracelets aux genoux et aux bras, ainsi que d'un collier et de boucles d'oreilles. La rondeur de son visage est accentuée par une coiffe lisse en forme de casque.  
Terre cuite brune massive avec oxydes de manganèse  
Culture Tairona, Colombie  
800 - 1200 apr. J.-C.  
H. 19 cm  
Provenance :  
- Arte Primitivo

800 / 1 200 €



188

**190. Personnage assis**

Terre cuite brune massive avec traces d'oxyde de manganèse  
Culture Quimbaya, Colombie 500 - 800 apr. J.-C.  
H. 19 - l. 16 - Ep. 9 cm  
Provenance :  
- Ancienne collection Imre & Nicholas T. Molnar  
- Arte Primitivo

600 / 800 €

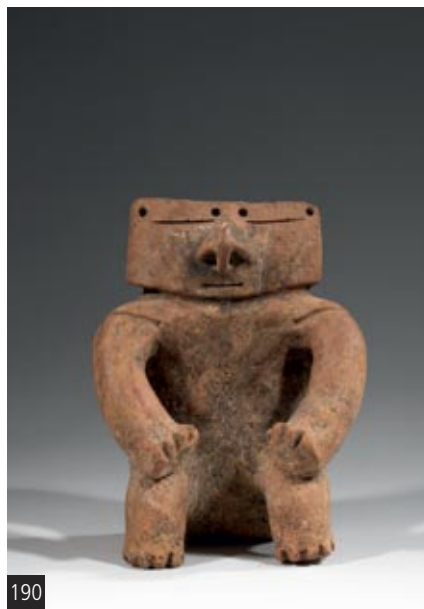
**191. Personnage debout**

Joli personnage aux hanches et aux cuisses larges, dont les bras se terminent en fuseau. La tête, ancrée dans les épaules, a une expression sereine, bouche et yeux clos.  
Terre cuite brune  
Culture Sinú, Colombie  
1000 - 1500 apr. J.-C.  
H. 17 - l. 11,5 - Ep. 5,5 cm  
Provenance :  
- Howard Nowes Ancient Art

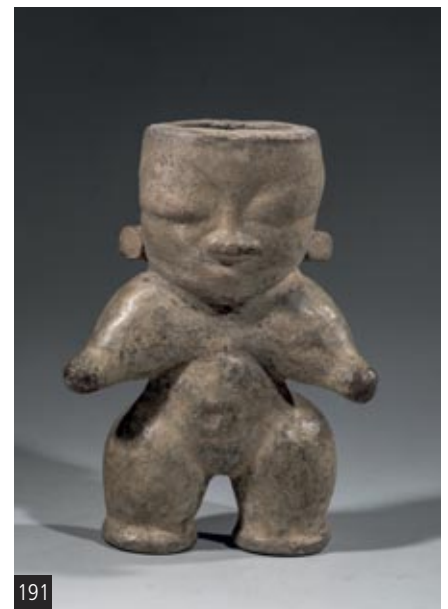
700 / 900 €



189



190



191



192

**192. Coupe à piédouche**

Le décor tripartite prend place dans des cadres cernés de noir où l'ensemble de la surface est occupée par une divinité zoomorphe aux contours très graphiques.

Terre cuite à décor polychrome

Culture Coclé, Panama

100 - 1200 apr. J.-C.

H. 17 - Diam. 24,7 cm

Provenance :

- Ancienne collection américaine, New York.

- Arte Primitivo 1 000 / 2 000 €

**193. Jarre à décor géométrique**

Culture Casas Grande, 1000 - 1400 apr. J.-C.

H. 13 - Diam. 14 cm

Provenance :

- Ancienne collection Monica King, Tucson, Etats-Unis. 300 / 500 €

**194. Personnage stylisé**

Terre cuite brune massive

Culture Trujillo, Venezuela

1000 - 1500 apr. J.-C.



195



193

H. 5 - l. 4 - Ep. 2 cm

Provenance :

- Howard Nowes Ancient Art 80 / 120 €

**195. Vénus**

Jolie vénus au corps stylisé et à la coiffe très travaillée qui se compose de deux niveaux et dont chaque mèche est gravée.

Terre cuite brune à engobe rouge

Culture Valdivia, Equateur

3000 - 1500 av. J.-C.

H. 6 - l. 1,6 - Ep. 1 cm

Provenance :

- Ancienne collection J. Bastion, New York, Etats-Unis.

- Howard Nowes Ancient Art 400 / 600 €

**196. Chamane en transformation**

Il est paré de tout un équipement pour accomplir un rituel. Il tient dans les mains un épi de maïs et des bâton d'offrandes, à sa ceinture est suspendu un vase en étrier et son visage porte un masque de batracien. Une coiffe ornée d'une tête de jaguar est maintenue par une cordelette nouée sous son cou.

Il porte sur sa ceinture une vase en étrier

Terre cuite brune

Culture Mochica, Pérou

500 - 800 apr. J.-C.

H. 22 - l. 12 - Ep. 15,5 cm

Provenance :

- Ancienne collection privée, Espagne.

600 / 800 €



194



196



**COLLECTIONS EUROPEENNES: BELGIQUE, ALLEMAGNE, ANGLETERRE, GRÈCE, FRANCE ET A DIVERS  
(LOT 197 - 225) COLLECTION ILYA PRIGOGINE**



197

**197. Tissu à décor d'oiseaux et de chamanes**  
Coton peint  
Culture Chancay, Pérou, 1100 - 1400 apr. J.-C.  
H. 52 - L. 112 cm  
500 / 700 €



198

**198. Grande hache**  
Pierre vert foncé  
Période néolithique, Equateur,  
3500 - 1500 av. J.-C.  
H.65 - l. 21 - Ep. 4 cm  
Provenance :  
RABIER CY ART, 18 décembre 1994  
1 500 / 2 000 €

**199. Tissu décoré de singes**  
Coton crème et marron  
Culture Chancay, Pérou, 1100 - 1400 apr. J.-C.  
H. 86 - l. 61 cm  
500 / 600 €



199

**202. Sceptre**  
Pierre verte  
Culture Taïrona, Colombie, 700 - 1500 apr. J.-C.  
H. 40 - l. 7 - Ep. 2,5 cm  
600 / 800 €

**200. Vase à décor géométrique**  
Terre cuite polychrome  
Culture Casas Grande, 1000 - 1400 apr. J.-C.  
H.28 -Diam. 31 cm  
200 / 300 €

**203. Sceptre**  
Pierre verte  
Culture Taïrona, Colombie, 700 - 1500 apr. J.-C.  
H. 40,5 - l. 6 - Ep. 1,5 cm  
Etat: Cassé et recollé  
400 / 600 €

**201. Vase à décor de serpents en relief**  
Terre cuite polychrome  
Culture Casas Grande, 1000 - 1400 apr. J.-C.  
H.21 -Diam. 22 cm  
300 / 500 €



200



201



202

203



204

**204. Joug gravé sur la face avant**  
 Pierre noire  
 Culture Taïno, Grandes et Petites Antilles,  
 800 – 1550 apr. J.-C.  
 H. 10,5 - L. 42- Ep. 30 cm

6 000 / 8 000 €

**205. Suplicante**  
 Pierre grise  
 Culture Alamito, Argentine, 500 av. - 600 apr. J.-C.  
 H.23 - l. 9 - Ep. 14

800 / 1 200 €

**206. Tête de félin**  
 Pierre grise Argentine  
 H.30 - L. 40 - Ep. 18 cm  
 Provenance :  
 Gallery Basket (?), Buenos Aires.

2 000 / 4 000 €



205



206



207

**207. Urne à décor de serpents**

Terre cuite brune à décor rouge et noir  
Style Belem, Argentine, 1100 - 1450 apr. J.-C.  
H. 35 - Diam. 36 cm  
Etat: Cassé et recollé avec restaurations.  
600 / 800 €

**208. Zemi**

Pierre à patine brune  
Culture Taïno, Grandes et Petites Antilles,  
800 – 1550 apr. J.-C.  
H. 10,5 - L. 7,5 - Ep. 5,5 cm 300 / 500 €

**209. NON VENU**

**2010 NON VENU**

**211. Lot de 2 trigonolithes, un lisse et un avec une tête**

Pierre grise moucheté et pierre calcaire brune  
Culture Taïno, Grandes et Petites Antilles,  
800 – 1550 apr. J.-C.  
H. 11,5 - L. 14 - Ep. 6,5 cm 300 / 500 €



212

**212. Lot de 3 Trigonolithes lisses**

Pierres brune, grise et noire  
Culture Taïno, Grandes et Petites Antilles,  
800 – 1550 apr. J.-C.  
H. 21,5 - L. 25,5 - Ep. 12,5 cm  
H. 19,5 - L. 24,5 - Ep. 11 cm  
H. 16 - L. 22 - Ep. 10 cm 800 / 1 200 €

**213. Trigonolithe Zemi**

Pierre grise  
Culture Taïno, Grandes et Petites Antilles,  
800 – 1550 apr. J.-C.  
H. 16,5 - L. 18,5 - Ep. 10 cm 1 000 / 1 500 €

**214. Hache cérémonielle**

Pierre vert foncé  
Culture Taïno, Grandes et Petites Antilles, 800 –  
1550 apr. J.-C.  
H. 11,8 - l. 6 - Ep. 2,5 cm  
Provenance :  
Rabier, Bruxelles, 1994. 100 / 200 €

**215. Hache cérémonielle**

Pierre vert foncé  
Culture Taïno, Grandes et Petites Antilles,  
800 – 1550 apr. J.-C.  
H. 33,5 - l. 10,5 - Ep. 3,5 cm 600 / 800 €

**216. Hache**

Pierre brun noir  
Culture Mapuche, Argentine  
H. 24 - l. 14 - Ep. 2,5 cm 200 / 300 €



214

215

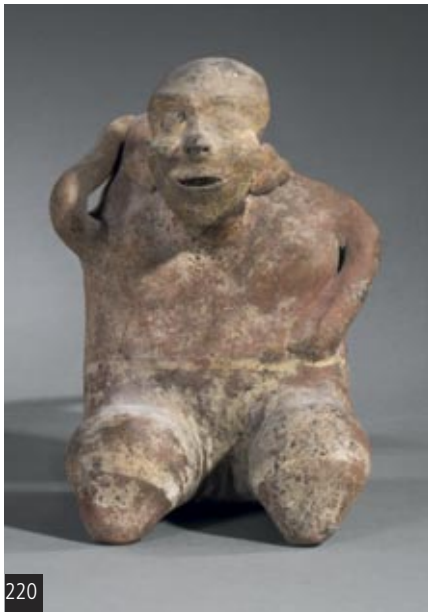


218

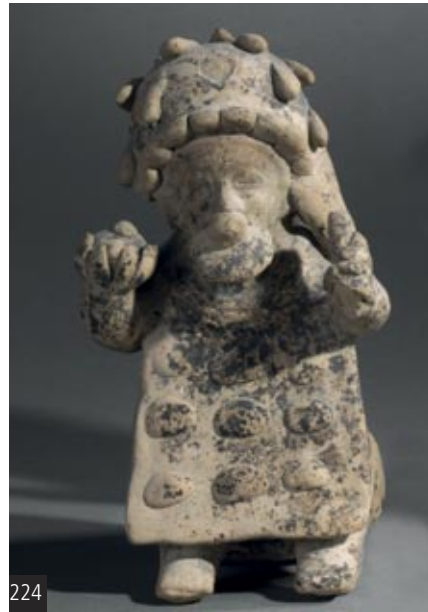


219





220



224

**217. Personnage assis**

Diorite verte  
Culture Mezcala, Guerrero, Mexique,  
750 av. - 250 apr. J.-C.  
H. 8,2 - l. 4,5 - Ep. 3,8 cm\*

100 / 200 €

**218. Hache cérémonielle avec visage**

Pierre grise (tecali)  
Culture Taïno, Grandes et Petites Antilles, 800 –  
1550 apr. J.-C.  
H. 23,5 - l. 11 - Ep. 3 cm

1000 / 1 500 €

**219. Pilon orné d'une tête**

Pierre grise  
Culture Taïno, Grandes et Petites Antilles,  
800 – 1550 apr. J.-C.  
H. 18 - l. 11 - Ep. 12 cm

800 / 1 200 €

**220. Porteuse d'eau**

Terre cuite polychrome  
Culture Nayarit, Mexique, 100 av. - 250 apr. J.-C.  
H. 17,5 - l. 11 - Ep. 12 cm

100 / 200 €

**221. Personnage tirant la langue**

Pierre gris foncé  
Culture Tairona, Colombie,  
1000 - 1550 apr. J.-C.  
H. 18 cm

600 / 800 €

**222. Personnage assis, les mains sur les oreilles**

Pierre à patine brune  
Culture Tairona, Colombie, 1000 - 1500 apr. J.-C.  
H. 7 - l. 7 - Ep. 4,5 cm  
Provenance :  
Galerie Gloria Mejia

200 / 300 €

**223. Personnage stylisé**

Diorite verte mouchetée  
Culture Mezcala / Chontal, Guerrero, Mexique, 750  
av. - 250 apr. J.-C.  
H. 16 - l. 6 - Ep. 2,5 cm

300 / 500 €

**224. Dignitaire debout**

Terre cuite brune avec traces d'oxyde de manganèse  
Culture Jama Coaque, Equateur, 500 av. - 500 apr.  
J.-C.  
H. 18 - l. 9,5 - Ep. 9,5 cm

300 / 500 €

**225. Vase cylindrique représentant des personnages en procession**

Terre cuite brune polychrome  
Culture Maya, Guatemala, 450 - 900 apr. J.-C.  
H. 16 - Diam. 13,5 cm

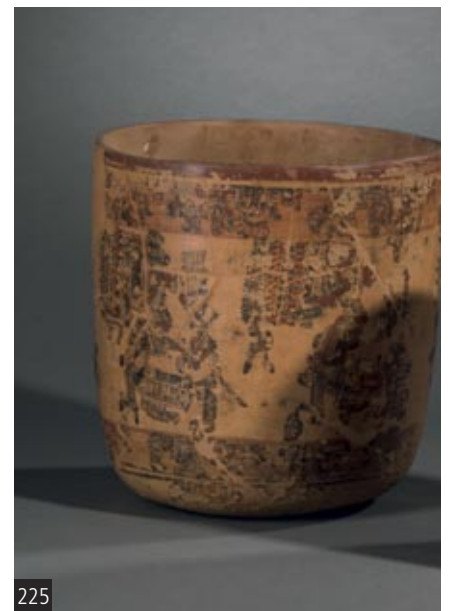
400 / 600 €



221



222



225



### 226. Maternité

Cette magnifique figurine Ganguala est impressionnante par sa taille et l'élégance de sa posture. Debout, le corps étiré et recouvert de gravures à thème symboliques, ce personnage présente de manière solennelle un enfant face à nous. Il est paré d'une coiffe formant un casque qui souligne la déformation crânienne. Une nairguera en or avec perle de pierre verte orne son nez.

Terre cuite brune à engobe brun clair et traces de brûlures. Or et pierre verte.

Culture Guangala, Equateur

400 av. - 500 apr. J.-C.

H. 46 - l. - Ep. cm

Provenance :

- Ancienne collection espagnole avant 1960.

- Collection Constantino Alvarez - Nava Llona, acquis en 1960.

- Collection privée, Vienne, Autriche.

3 000 / 5 000 €



227

**227. Stèle anthropozoomorphe**

Pierre calcaire beige avec traces d'oxyde de manganèse  
 Culture Valdivia, Equateur  
 3000 - 1500 av. J.-C.  
 H. 22,2 - l. 10,5 - Ep. 2 cm  
 Provenance :  
 - Ancienne collection Vaught, Atlanta, Etat-Unis.  
 - Collection privée, Vienne, Autriche.

2 000 / 4 000 €



228

**228. Kero à visage humain**

Pierre grise à patine brune  
 Culture Condorhuasi, Argentine  
 500 av. - 250 apr. J.-C.  
 H. 12,5 - l. 10 - Ep. 11 cm  
 Provenance :  
 - Galerie David Bernstein, New York, 2000.  
 - Collection privée belge, Bruxelles.

2 000 / 3 000 €

**229. Vase à double visages**

Terre cuite brune à engobe orangé et crème  
 Culture Mochica, Pérou  
 100 - 600 apr. J.-C.  
 H. 21 - l. - Ep. cm  
 Provenance :  
 - Ancienne collection Dr. Gottfried Eysank, Marienfels, Autriche. Acquis avant 1970.  
 - Collection privée, Vienne, Autriche.  
 Un test de thermoluminescence de Ralf Kotalla, n° 1725811 du 30.09.2011, sera remis à l'acquéreur.

1 500 / 2 500 €



229





230

**230. Collier à décor de jaguars**

Ce beau collier alterne des perles de pierre verte qui mettent en valeur cinq pendentifs représentant des jaguars dont le style est caractéristique de l'art Taïrona.

Or tumbaga pour les pendentifs et pierre verte.

Culture Taïrona, Colombie

1000 - 1500 apr J.-C.

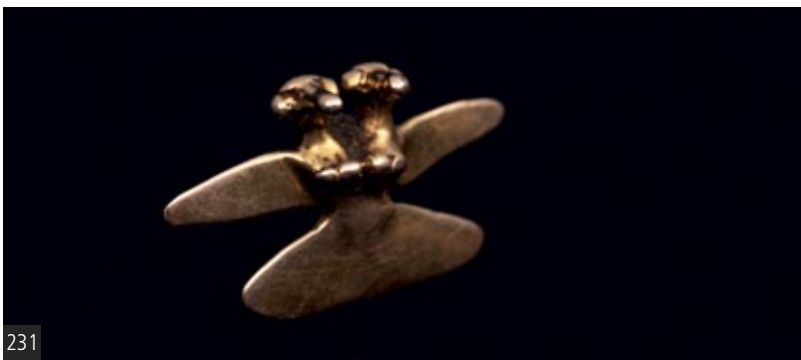
L. 45 cm (collier) -

Pendentif le plus grand: H. 1,5 - L. 3 - l. 2 cm

Provenance :

Collection privée, Angleterre.

3 000 / 5 000 €



231

**231. Pendentif représentant deux aigles siamois**

Les deux corps et les têtes sont nettement différenciés tandis que la queue est commune. Les ailes sont déployées de chaque côté. La symbolique du double est récurrente dans l'art précolombien et revêtait souvent un caractère magique.

Or.

Cultures Diquis/Veraguas, frontières du Costa Rica et Panama

700 - 1500 apr. J.-C.

H. 1,3 - l. 2 cm

Provenance :

Collection privée, Angleterre.

1 200 / 1 800 €



232

**232. Pectoral monté en broche**

Il se compose d'un seule bande en or martelé qui s'enroule vers l'intérieur de chaque côté pour former deux spirales. Leurs circonvolutions évoquent les yeux du hibou, oiseau nocturne souvent utilisé par les chamanes comme animal auxiliaire.

Or martelé avec monture en broche moderne.

Culture Sinú, Colombie

400 - 900 apr. J.-C.

H. 4 - L. 9 cm

Provenance :

Collection privée, Angleterre.

2 000 / 3 000 €



233

### 233. Vénus debout

Terre cuite brune à engobe rouge brillant et crème  
Culture Chupicuaro, Guanajuato, Mexique

Les mains posées sur les hanches, jambes légèrement écartées, cette jolie Chupicuaro présente un visage orné de peintures en forme d'escalier symbolisant les éclaires et la pluie. Ses yeux sont gravés et sa bouche est ouverte. Le crâne allongé est déformé rituellement et pourvu d'une fente centrale qui évoque la germination. Elle est parée de boucles d'oreilles circulaires. Le reste du corps est traité plus sobrement avec un buste triangulaire rouge, de larges hanches et des soulignées de peinture crème.

400 - 100 av. J.-C.

H. 26 - l. 16 - Ep. 4,8 cm

Provenance :

- Collection privée belge, Bruxelles.

4 000 / 5 000 €



234

### 234. Personnage debout

Le corps de ce personnage est traité en trois parties bien distinctes et de même proportions : tête, buste et jambes. Le visage stylisé se caractérise par un crâne oblong proéminent et des arcades sourcilières en forte saillie qui suggèrent le regard. Le nez est en relief tandis que la bouche est formée par un simple aplat. Des oreilles sont délimitées par des rainures. Le reste du corps est traité avec une économie de moyens. Le buste rectangulaire et plat est animé par deux petites encoches qui évoquent les bras. Une profonde rainure délimite la transition entre le bassin et les jambes.

Andésite verte mouchetée

Culture Mezcala, Guerrero, Mexique

H. 27,7 - l. 8,2 - Ep. 3,5 cm

Provenance :

- Ancienne collection anglaise, Londres.

4 000 / 6 000 €



235

### 235. Chien gras

Terre cuite brune à engobe rouge brillant  
Culture Colima, Mexique

Très beau chien au corps ventru, soutenu par quatre courtes pattes. La tête dans le prolongement du corps présente une gueule ouverte qui, sur le plan technique a servi de trou d'évent, évitant la présence d'un goulot que l'on trouve habituellement sur ces objets. Cette maîtrise a permis à l'artiste de concevoir ce chien comme une véritable sculpture. Les yeux sont détaillés par des incisions et les oreilles sont dressées. Les volumes du corps sont mis en valeurs par un engobe rouge brillant et font de ce chien gras, aussi appelé xoloitzcuintli, un des plus réalistes de l'art Colima.

100 av. - 250 apr. J.-C.  
H. 16 - L. 42 - Ep. 26 cm

Provenance :  
- Collection privée belge, Bruxelles.

6 000 / 8 000 €



236

### 236. Vase en forme de courge

La panse ronde et aplatie est animée de côtes. Elle a la particularité de reposer sur trois pieds zoomorphes représentant des têtes d'oposum, thème rarement traité pour ce type d'objet.

Terre cuite à engobe rouge avec traces d'oxyde de manganèse et de racines.

Culture Colima, Mexique  
100 av. - 250 apr. J.-C.

H. 21 - Diam : 29,5 cm  
Etat : Cassé et recollé

Provenance :  
- Ancienne collection de Jean Louis Sonnerly.  
- Collection privée, Paris, acquis dans les années 70.

2 500 / 3 500 €



237

### 237. Vase représentant trois canards

Terre cuite à engobe brun-rouge avec traces d'oxyde de manganèse et de racines.

Culture Colima, Mexique  
100 av. - 250 apr. J.-C.  
H. 15,5 - l. 23 - Ep. 19 cm

Provenance :  
- Ancienne collection de Jean Louis Sonnerly.  
- Collection privée, Paris, acquis dans les années 70.

1 500 / 2 500 €

### 238. Personnage debout

Ici toute l'attention est portée sur le visage dont la proportion équivaut pratiquement à la moitié du reste du corps. Les yeux sont simplement évoqués par l'ombre des arcades sourcilières et confère une dimension recueilli à ce personnage qui oriente sa tête vers le ciel. Un certain embonpoint, visible au niveau du ventre est renforcé par la cambrure du dos, transmettant une sensation d'élévation. Les bras sont simplement signifiés par des rainures et les jambes courtes sont créées au sol.

Diorite verte mouchetée à patine brune  
Culture Mezcala, Guerrero, Mexique  
750 av. - 250 apr. J.-C.

H. 20 - l. 8,5 - Ep. 6cm  
Provenance :  
- Luciana Valcarengi Antichità, Milan, Italie. Acquis auprès de Jean Roudillon.  
- Collection privée, Italie, depuis 1976.

8 000 / 12 000 €







239

**239. Personnage assis**

Aussi appelé « Stargazer » par sa position, ce petit personnage assis, les mains posées sur ses genoux, tend son visage vers le ciel. Un trou biconique derrière le cou permet la suspension du pendentif. Calcite beige à patine brune  
Culture Mezcala, Guerrero, Mexique  
750 av. - 250 apr. J.-C.  
H. 6,5 - l. 6 - Ep. 3 cm  
Provenance :  
- Ancienne collection Carlo Gay, 1960.  
- Collection privée belge, Bruxelles.

700 / 1 000 €

**240. Personnage debout**

Terre cuite brune avec trace de peinture rouge  
Culture Xochipala, Mexique  
DATES 600 - 400 av. J.-C.  
H. 18 - l. 9 - Ep. 6,5 cm  
Provenance :  
- Ancienne collection privée italienne, Bologne.  
- Collection privée belge, Bruxelles.

1 000 / 1 200 €



241

**241. Personnage debout**

Terre cuite brune à engobe rouge  
Culture Jalisco, Mexique  
100 av. - 250 apr. J.-C.  
H. 36 - l. 18,5 - Ep. 11 cm  
Provenance :  
- Ancienne collection européenne.

1 500 / 3 000 €

**242. Personnage accroupi**

Il se maintient en tenant son pied de la main gauche tandis que celle de droite, levée présente la paume. Son dos est bossu et ses épaules sont décorées de pastillages évoquant des scarifications. Cette zone est laissée brute par rapport au corps peint d'un engobe rouge. Ce contraste se retrouve au niveau du visage très expressif qui indique un état de transe.  
Terre cuite brune à engobe rouge avec décors en pastillage. Traces d'oxyde de manganèse.  
Culture Jalisco, Mexique  
100 v. - 250 apr. J.-C.  
H. 23 - l. 20 - Ep. 28 cm  
Provenance :  
- Ancienne collection du peintre Peter Diem, Amsterdam, Pays-Bas.  
- Collection privée, France.

400 / 600 €



243

**243. Personnage accroupi**

Terre cuite brune à engobe rouge.  
Culture Jalisco, Mexique  
100 v. - 250 apr. J.-C.  
H. 17 - l. 16 - Ep. 168 cm  
Etat: Cassé et recollé.  
Provenance :  
- Ancienne collection privée, Etats-Unis.  
- Collection française.

200 / 400 €

**244. Personnage debout**

Ce type de figurine était déposée dans des caches votives près des centres cérémoniels. Sa typologie avec les bras sur le ventre sous forme d'entaille et la manière de styliser le visage permettent de classer cet objet dans la catégorie des M-8 selon la classification de Carlo Gay.  
Pierre grise.  
Culture Mezcala, Guerrero, Mexique  
750 av. - 250 apr. J.-C.  
H. 10 - l. 3,8 - Ep. 1,5 cm  
Provenance :

400 / 600 €



243

242

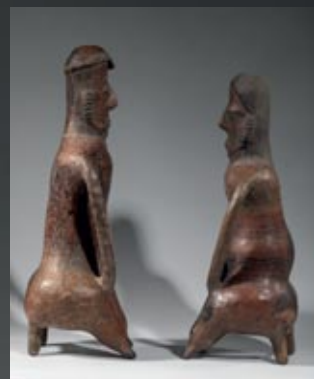


244

**245. Couple assis sur des bancs**

Terre cuite brune à engobe rouge  
Culture Nayarit, Mexique  
100 av. - 250 apr. J.-C.  
Homme : H. 50 - l. 20,5 - Ep. 17 cm  
Femme : H. 46 - l. 21 - Ep. 17 cm  
Provenance :  
- Ancienne collection européenne.

10 000 / 15 000 €







247

**246. Hache cérémonielle**

Jadéite verte  
Culture Olmèque, Mexique  
900 - 600 av. J.-C.  
H. 18 - l. 5,2 - Ep. 3,5 cm      900 / 1 200 €

**247. Amulette zoomorphe**

L'artiste a utilisé la forme concave du coquillage pour délimiter une silhouette d'animal où la tête est reconnaissable par la présence d'un œil creusé et de la bouche.  
Coquillage  
Culture Guangala, Equateur  
500 av. - 500 apr. J.-C.  
H. 6 - L. 9,5 - Ep. 0,8 cm      400 / 600 €

**248. Lot composé de deux personnages**

Le premier personnage debout est sculpté dans un os et les pied en bois sont rajoutés. Il est vêtu d'une longue tunique et porte sur le devant un petit félin. Le visage stylisé est incrusté de turquoise au niveau des yeux ainsi que la coiffe partiellement visible. Le deuxième personnage représente un guerrier. Il est



248

armé d'une hache droite et d'un bouclier décoré d'un animal mythique. Son visage est expressif avec un nez aquilin, de grands yeux et une bouche ouverte sur deux rangées de dents. Il porte une couronne avec pendants circulaires de chaque côté. Os sculpté et incrusté de pierre pour l'un des deux personnages.  
Culture Huari, Pérou 700 - 1000 apr. J.-C.  
H. 10 - l. 2,7 - Ep. 3,5      1 200 / 1 800 €

**249. Plat à décor mythologique**

La surface de ce plat circulaire est gravé d'une divinité anthropozoomorphe. La tête est celle d'un jaguar vu de profil. Le corps de face est humain, bras ouvert et jambes pliées et écartées. Des plumes stylisées sont gravées entre les jambes. Dans la main droite, il tient un sceptre en forme de serpent. Un autre reptile semble sortir de la coiffe.  
Os. Culture Chavin, Pérou, 700 - 400 av. J.-C.  
Diam. 15,5 - Ep. 1,5 cm      1 800 / 2 000 €



249

**250. Sculpture représentant un prisonnier**

Allongé sur un autel, ses bras et son buste sont maintenus par des cordages tandis qu'un rondin est placé sous ses cuisses. Il est paré de boucles d'oreilles et d'une coiffe en bandeau. Cette scène est en référence à la pratique de sacrifices rituels.  
Terre cuite grise.  
Culture Tumaco, La Tolita, Équateur 500 av. - 500 apr. J.-C.  
H. 10 - l. 6,5 - Ep. 2,5 cm  
Etat: Cassé et recollé      400 / 600 €

**251. Masque pendentif à double visage**

Cet intéressant petit masque présente les deux facettes de l'être humain: à droite la moitié du visage est juvénile synonyme de jeunesse tandis qu'à gauche, les traits sont creusés et des rides décrivent la vieillesse.  
Terre cuite brune.  
Culture Tumaco, La Tolita, Équateur 500 av. - 500 apr. J.-C.  
H. 8 - l. 10,5 - Ep. 4 cm      800 / 1 200 €



250



251



252

**252. Deux cosses de chaucha**

Ce fruit en forme de long haricot provient de l'algarrobo, un arbre extrêmement répandu en Amérique du sud. Il est utilisé sous forme de farine pour de petits gâteaux sucrés et pour une boisson alcoolisée, l'aloj. Ces deux céramiques devaient être l'objet d'offrandes pour favoriser une bonne récolte. Terre cuite à engobe noir.

Culture Chimu, Pérou, 1100 - 1450 apr. J.-C.  
L. 29,5 - Diam. 9 cm / L. 30 - Diam. 8 cm

600 / 800 €

**253. Élément tissé à décor de chevrons**

Textile composé de laine et de coton polychromes.

Culture Chancay, Pérou  
1000 - 1470 apr. J.-C.

L. 82 - l. 18 cm

400 / 500 €

**254. Ceinture à décor de chevrons marron, noir et crème**

Textile composé de laine et de coton polychrome.

Culture Inca, Pérou  
1450 - 1530 apr. J.-C.

L. 115 - l. 4 cm

400 / 500 €

**255. Vase à décor de trophées d'armes**

Le décor se déploie sur la panse et l'épaulé de ce vase, pourvu d'une anse en étrier. Le thème guerrier s'organise en deux registres où l'on retrouve des trophées constitués de massues et de lances qui s'entrecroisent derrière un bouclier.

Terre cuite brune à engobe crème et rouge.

Culture Mochica, Phase IV, 500 - 600 apr. J.-C.  
H. 31 - Diam. 15 cm

Un test de thermoluminescence du laboratoire Archeolabs TI du 31.12.09 sera remis à l'acquéreur.

1 000 / 1 500 €

**256. Hache écusson**

Pierre grise.

Culture Valdivia, Equateur, 3500 - 1500 av. J.-C.

H. 16 - l. 10 - Ep. 2,5 cm

400 / 600 €

**257. Collier composé de perles tubulaires en lapis-lazuli et de perles modernes en argent.**

Culture Mochica, 200 - 800 apr. J.-C.

Longueur porté: 25 cm - ouvert: 50 cm

400 / 600 €



255

**258 . Chucu**

Les chucus sont des fragments de poterie sur lesquels ont été peints des motifs géométriques symboliques ou des scènes avec personnages et animaux, dans le but d'être déposés en offrande votive ou funéraire.

Celui-ci est particulièrement riche au niveau de l'iconographie avec une personnage central peint en blanc, encadré par deux animaux qui se tournent vers lui.

Terre cuite à décor polychrome

Culture Chiribaya, Pérou

1300 - 1600 apr. J.-C.

H. - l. - Ep. cm

Provenance :

- Ancienne collection Alvarez-Munoz.

200 / 300 €

**259. Chucu à décor géométrique**

Terre cuite à décor polychrome

Culture Chiribaya, Pérou

1300 - 1600 apr. J.-C.

H. - l. - Ep. cm

Provenance :

- Ancienne collection Alvarez-Munoz.

200 / 300 €



256

**260. Chucu à décor de damiers**

Terre cuite à décor polychrome

Culture Chiribaya, Pérou

1300 - 1600 apr. J.-C.

H. - l. - Ep. cm

Provenance :

- Ancienne collection Alvarez-Munoz.

200 / 300 €

**261. Chucu à décor de damier**

Terre cuite à décor polychrome

Culture Chiribaya, Pérou

1300 - 1600 apr. J.-C.

H. - l. - Ep. cm

Provenance :

- Ancienne collection Alvarez-Munoz.

200 / 300 €



257



264

**262. Chucu à décor d'arches colorées**

Terre cuite à décor polychrome  
Culture Chiribaya, Pérou  
1300 - 1600 apr. J.-C.

H. - l. - Ep. cm

Provenance :

- Ancienne collection Alvarez-Munoz.

200 / 300 €

**263. Chucu**

Terre cuite à décor polychrome  
Culture Chiribaya, Pérou  
1300 - 1600 apr. J.-C.

H. - l. - Ep. cm

Provenance :

- Ancienne collection Alvarez-Munoz.

200 / 300 €

**264. Femme assise**

Terre cuite brune à décor peint en noir  
Culture Jalisco, Mexique  
100 av. - 250 apr. J.-C.

H. 36 - l. 26 - Ep. 12 cm

Provenance :

- Collection privée, Belgique.

600 / 800 €



266

**265. Coupe à décor d'oiseaux**

H. 8 - Diam. 17 cm

400 / 600 €

**266. Personnage debout**

Terre cuite brune à décor peint en noir  
Culture Jalisco, Mexique  
100 av. - 250 apr. J.-C.

H. 21 - l. 12 - Ep. 7 cm

Provenance :

- Collection privée, Belgique.

400 / 600 €

**267. Femme debout**

Terre cuite à engobe crème et décorations rouges  
Culture Nayarit, style Chinesco, Mexique 300 av. -  
200 apr. J.-C.

H. 21 - l. 11 - Ep. 6 cm

600 / 800 €

**268. Amphore anthropomorphe**

Terre cuite brune à décor polychrome. Traces  
d'oxydes de manganèse.

Culture Grand Nicoya, Style Jicote polychrome,  
Costa Rica

800 - 1250 apr. J.-C.

H. 21 - Diam. 22 cm

300 / 500 €

**269. Vase à piédouche**

Terre cuite brune à décor polychrome  
Culture Grand Nicoya, Style Papagayo polychrome,  
Nicaragua

800 - 1250 apr. J.-C.

H. 23,5 - Diam. 17 cm

400 / 600 €

**270. Vase globulaire à effigie humaine**

Le visage prend place au niveau du col et la coiffe  
du personnage forme le goulot ouvert. Sur la panse,  
deux renards assis face à face sont transcrits en relief  
et s'insèrent dans un cadre. Au dos deux guerriers à  
tête de renard s'affrontent dans un cadre identique.

Terre cuite brune à engobe brun-rouge.

Culture Chimú, Pérou

1100 - 1450 apr. J.-C.

20 - l. 14 - Ep. 11 cm

Provenance :

- Collection privée, Londres, Angleterre.

200 / 300 €



268



269



270





271

**271. Vase globulaire à effigie humaine**

La tête sculptée orne la base du goulot. La panse rouge est animée d'une collerette étoilée de couleur crème.

Culture Mochica, phase IV, Pérou

500 - 700 apr. J.-C.

H. 20 - Diam. 14 cm

Provenance :

- Collection privée, Londres, Angleterre.

100 / 200 €

**272. Vase anthropomorphe**

Ce personnage assis, main posée sur les genoux, porte une coiffe en forme de bulbe. Le goulot est positionné dans le dos avec une anse.

Terre cuite brune

Culture Vicús, Pérou

500 av. - 400 apr. J.-C.

H. 19,5 - l. 12 - Ep. 12 cm

Provenance :

- Collection privée, Londres, Angleterre.

200 / 300 €

**273. Vase anthropomorphe**

Ce personnage maintient par les pieds deux prisonniers dont les corps retombent dans son dos, têtes et bras pendants. Une anse en étrier est fixée



272

au dos entre les deux futures sacrifiés.

Culture Mochica, phase IV, Pérou

500 - 700 apr. J.-C.

H. 20 - l. 14 - Ep. 15 cm

Provenance :

- Collection privée, Londres, Angleterre.

400 / 600 €

**274. Jarre pansue avec anse**

Terre cuite à engobe rouge avec importantes traces d'oxyde de manganèse

Culture (?), Pérou

DATE

H. 21 - Diam. 14 cm

Provenance :

- Collection privée, Londres, Angleterre.

80 / 100 €

**275. Vase anthropomorphe**

Le sujet est particulièrement intéressant car il représente un voyageur muni de sa couverture roulée dans la main gauche et d'une ceinture sur laquelle est fixé un vase en étrier dans le dos. La forme de ce vase, plus simple, permet d'illustrer l'utilisation quotidienne de ce type de céramique et l'aspect fonctionnel de l'anse si caractéristique de



273

l'art Mochica.

Terre cuite brune avec traces de peintures noire et crème

Culture Mochica, phase IV, Pérou

500 - 700 apr. J.-C.

H. 20 - l. 12 - Ep. 13 cm

Provenance :

- Collection privée, Belgique.

600 / 800 €

**276. Vase globulaire anthropomorphe**

Le visage forme la base du goulot largement ouvert et s'encastre directement dans la panse du vase qui évoque le corps. Des protubérances sur les côtés symbolisent la montagne. Deux serpents au corps ondulé descendent sur le ventre et symbolisent la pluie.

Terre cuite brun-rouge

Culture Mochica, phase IV, Pérou

500 - 700 apr. J.-C.

H. 16 - l. 13 - Ep. 10 cm

Provenance :

- Collection privée, Londres, Angleterre.

300 / 500 €



274



275



276



277

**277. Vase globulaire à effigie humaine**

La tête anime la base du goulot. La panse est décorée en alternance de bandes crème et rouge avec des points.

Culture Mochica, phase IV, Pérou  
500 - 700 apr. J.-C.

H. 20 - Diam. 15 cm

Provenance :

- Collection privée, Londres, Angleterre.

200 / 300 €



278

**279. Vase à anse en étrier, à décor maritime**

La scène en relief décrit deux pêcheurs sur une barque en roseaux.

Terre cuite brune à engobe noir  
Cultures de transition Mochica / Chimú, Pérou  
700 - 1450 apr. J.-C.

H. 17 - l. 15 - Ep. 14 cm

Provenance :

- Collection privée, Londres, Angleterre.

300 / 500 €



279

**281. Coupe ciselée**

De forme cylindrique, ce vase est décoré d'une bande lisse à engobe brillant qui vient contraster avec le reste de la surface laissée mâte et animée de fines striures

Terre cuite brune à engobe brun-noir  
Culture Cupisnique, période formative, Pérou  
1500 - 200 av. J.-C.

H. 11 - Diam. 12 cm

Provenance :

- Collection privée, Londres, Angleterre.

400 / 600 €

**278. Vase globulaire à effigie humaine**

La tête sculptée est agrémentée d'une haute coiffe de couleur crème qui forme goulot. La panse rouge évoque le corps. Les bras repliés sont gravés.

Culture Mochica, phase IV, Pérou  
500 - 700 apr. J.-C.

H. 23 - Diam. 16,5 cm

Provenance :

- Collection privée, Londres, Angleterre.

200 / 300 €

**280. Bol à décor en registre**

Deux bandes à décor noir et crème encadrent une bande centrale représentant des visages stylisés.

Terre cuite brune à décor polychrome  
Culture Nazca, Pérou  
100 av. - 600 apr. J.-C.

H. 11 - Diam. 13, 5 cm

Provenance :

- Collection privée, Londres, Angleterre.

300 / 500 €

**282. Vase pansu avec anse en étrier**

Terre cuite brune à engobe brun-noir  
Culture Cupisnique, période formative, Pérou  
1500 - 200 av. J.-C.

H. 11 - Diam. 12 cm

Provenance :

- Collection privée, Londres, Angleterre.

400 / 600 €



280



281



282



283

**283. Vase à anse en étrier**

La panse oblongue est animée de petites excroissances qui évoquent la représentation d'un fruit.

Terre cuite à engobe brun noir brillant  
Culture transition Mochica

H. 19 - Dim. 15 cm

Provenance :

- Collection privée, Londres, Angleterre.

600 / 800 €

**284. Vase aviforme**

Terre cuite brune à engobe beige  
Culture Vicús, Pérou 500 av. - 400 apr. J.-C.

H. 18 - L. 17 - Ep. 11 cm

Provenance :

- Collection privée, Londres, Angleterre.

400 / 600 €



284

**285. Petit personnage assis**

Terre cuite grise  
Culture ..., Venezuela  
H. 13 - l. 11 - Ep. 8 cm

300 / 600 €

**286. Tête de souriante**

Terre cuite beige moulée  
Culture Veracruz, Mexique  
450 - 750 apr. J.-C.  
H. 13,3 - l. 14,5 cm - Ep. cm

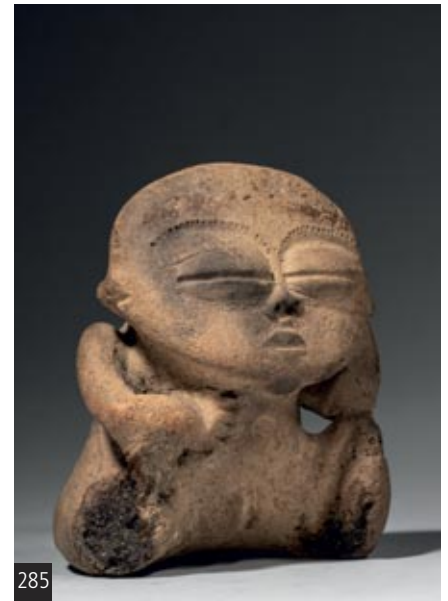
Provenance :

- Ancienne collection suisse, acquis auprès de Maria Wyss.

- Collection privée, France.

Un test de thermoluminescence sera remis à l'acquéreur.

600 / 800 €



285

**287. Personnage assis**

Terre cuite brune avec traces d'oxyde de manganèse  
Culture Colima, Mexique  
100 av. - 250 apr. J.-C.

H. 27 - l. - Ep. cm

Provenance :

- Ancienne collection Evrard de Rouvre, Paris, acquis dans les années 70.

Collection privée, France.

1 200 / 1 500 €

**288. Vase à l'effigie du dieu Aï-Apaec**

Il est reconnaissable par ses attributs : visage ridé avec crocs sortant de la bouche, oreilles en forme de serpent et coiffe à tête de félin.

Terre cuite brune à engobe orangé et crème Culture Mochica, Pérou  
H. 28 - Diam. 16 cm

Provenance :

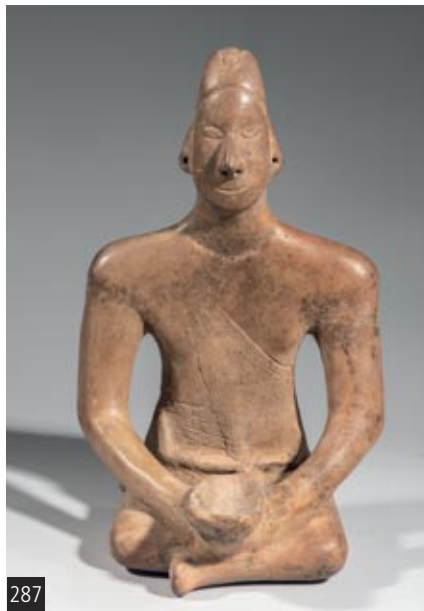
- Ancienne collection Hy Zaret, Westport, Connecticut, Etats-Unis.

- Collection privée, France.

1 000 / 1 500 €



286



287



288





289

**289. Joug**

Pierre blanche veinée de noir, à patine brune  
 Culture Veracruz, Mexique  
 450 - 750 apr. J.-C.  
 H. 11 - L. 45,5 - l. 41 cm  
 Provenance :  
 - Ancienne collection M. Bernard, Paris, France.  
 - Collection privée, France. 5 500 / 6 500 €

**290. Tête représentant un chamane**

Terre cuite beige peinte avec de la chapopote (goudron)  
 Culture Veracruz, Mexique  
 450 - 750 apr. J.-C.  
 H. 23,5 - l. - Ep. Cm  
 Provenance :  
 - Ancienne collection américaine.  
 - Collection privée, France.  
 Un test de thermoluminescence sera remis à l'acquéreur. 800 / 1 200 €

**291. Vase décrivant une scène cérémonielle**

Terre cuite à décor polychrome  
 Culture Recuay, Pérou  
 H. 20 - Diam. 20 cm  
 Provenance :  
 - Galerie Mythe et Légendes, Michel Cohen  
 - Collection privée, France 400 / 600 €



290



291

COLLECTION SUISSE - FÉLIX ET HEIDI STOLL  
ART DES CYCLADES

**292. Vase du type « kandila »**

à quatre anses verticales pincées servant à la suspension.

Marbre blanc. Infimes éclats à la lèvre, fin dépôt calcaire sur une face.

Grèce, Cycladique Ancien I, v. 3000 – 2800 avant J.-C.

H. : 26.5 cm.

Provenance : Ancienne collection privée de M. André Pandiris, France, acquis avant 1970. Acquis à la galerie David Ghezelbash Archéologie, en 2014

12 000 / 15 000 €





**293. Important plat à la lèvre plate arrondie vers l'intérieur.**

Marbre. Dépôt calcaire et restes de pigments rouges  
Grèce, Cycladique Ancien II, v. 2800 – 2300 avant J.-C.  
Diam. : 28.9 cm.  
Provenance : Collection privée de Munich, avant 1977, puis acquis à la galerie Cahn en 2015

7 000 / 8 000 €

**294. Important bol à la lèvre convexe.**

Marbre, restes de pigments rouges. Dépôt calcaire extérieur  
Diam. : 19.5 cm.  
Grèce, Cycladique Ancien II, v. 2800 – 2300 avant J.-C.  
Provenance : Ancienne collection Erlenmeyer, avant 2002, puis collection privée parisienne B. Manhès, puis acquis à la galerie Archea en 2012

4 000 / 4 500 €

**295. Petit bol à lèvre convexe en bourrelet.**

Marbre, restes de pigments rouges. Cassé en six morceaux, petits manques, paroi avec dépôt calcaire et usure.  
Grèce, Cycladique Ancien II, v. 2800 – 2300 avant J.-C.  
Provenance : Certificat de la galerie Donati Arte Classica, 2015  
Collection Pino Donati, Molinazzo di Monteggio, Tessin, Suisse, années 70

1 500 / 2 000 €

**296 Tête d'idole**

aux yeux en amande incisés et au nez pincé.  
Terre-cuite. Petits chocs.  
Roumanie, Néolithique, Culture Vinça, VIe - IIIe millénaire avant J.-C.  
H.: 5,8 cm.  
Ancienne collection Vanaelst, années 1980, Belgique.  
Teste de thermoluminescence confirmant la datation.  
Un exemplaire similaire au British Museum, n°inv. 1939,0704.1

1 000 / 1 200 €

**297 Vase à panse carénée**

à décor géométrique présentant sur l'épaule des bandes et des arcs encadrant des triangles quadrillés. La panse est ornée de portes d'entrée au linteau courbe stylisé.  
Terre cuite orange à décor noir, petit éclat à la lèvre  
Iran, Balûchistân, IIIe millénaire avant J.-C.  
Test de thermoluminescence confirme la datation.  
H.: 19 cm.

1 500 / 2 000 €



# CONDITIONS DE VENTE ET ENCHERES

La vente se fera expressément au comptant et les prix s'expriment en euros (€)

L'adjudicataire devra acquitter en sus du montant des enchères : 27% TTC (22,5%HT)

Dès l'adjudication prononcée, les objets sont sous l'entière responsabilité de l'acquéreur. Il est conseillé aux adjudicataires de procéder à l'enlèvement de leurs lots dans les meilleurs délais afin d'éviter les frais de manutention et de gardiennage qui sont à leur charge. Le retour des lots à l'étude est une facilité pour les clients celui-ci n'engage pas la responsabilité du Commissaire-Preneur à quelque titre que ce soit.

En cas de paiement par chèque, la délivrance des objets pourra être différée jusqu'à l'encaissement. Aucun lot ne sera remis aux acquéreurs avant acquittement de l'intégralité des sommes dues.

Règlement en espèces pour un montant maximum de 1000€ ou 15 000€ lorsque l'acquéreur peut justifier que son domicile fiscal n'est pas en France.

En cas de contestation au moment des adjudications, c'est-à-dire s'il est établi que deux ou plusieurs enchérisseurs ont simultanément porté une enchère équivalente et réclament cet objet après le prononcé du mot adjudgé, le dit objet sera remis en adjudication au prix proposé par les enchérisseurs et tout le public présent sera admis à enchérir à nouveau.

A défaut de paiement, l'objet pourra être remis en adjudication sur folle enchère, immédiatement ou à la première opportunité.

L'ordre du catalogue sera suivi, toutefois le commissaire-preneur se réserve le droit de réunir ou de diviser des lots.

Les indications figurant au catalogue sont établies par la Sarl Art Richelieu – Castor Hara et l'expert, qui l'assiste le cas échéant, avec toutes la diligence requise par une Ovv de meubles aux enchères publiques, sous réserve des notifications, déclarations, rectifications, annoncées au moment de la présentation de l'objet et portée au procès verbal de la vente.

Ces informations, y compris les indications de dimension figurant dans le catalogue sont fournies pour faciliter l'inspection de l'acquéreur potentiel et restent soumises à son appréciation personnelle.

Les proportions et les couleurs des œuvres portées au catalogue peuvent être différents en raison du processus d'impression.

L'absence d'indication d'une restauration d'usage, d'accidents, retouches ou de tout autre incident dans le catalogue, sur des rapports de conditions ou des étiquettes ou encore lors d'une annonce verbale n'implique nullement qu'un bien soit exempt de défaut. En outre, le ré-entoilage, le parquetage ou le doublage ou tout autre mesure de conservation du bien ne sont pas signalés.

En cas de contestations notamment sur l'authenticité ou l'origine des objets vendus, la Sarl Art Richelieu – Castor Hara est tenue par une obligation de moyens ; sa responsabilité éventuelle ne peut être engagée qu'à la condition expresse qu'une faute personnelle et prouvée soit démontrée à son encontre. Les mentions concernant le bien sont fonction de l'état des connaissances à la date de la vente et toute erreur ou omission ne saurait entraîner la responsabilité de la Sarl Art Richelieu – Castor Hara. Les mentions concernant la provenance et/ou l'origine du bien sont fournies sur indication du vendeur et ne sauraient entraîner la responsabilité de la Sarl Art Richelieu – Castor Hara

Nous invitons donc les acquéreurs à juger par eux-mêmes ou assistés de l'expert qu'ils estiment compétent, de la qualité des œuvres présentées à la vente. Cela durant la durée des expositions publiques. Aucune réclamation ne sera recevable dès l'adjudication prononcée

L'exportation de tout bien hors de France peut être soumise à l'obtention d'une autorisation d'exporter que ce soit dans un Etat membre ou hors de l'Union Européenne. Il est de la responsabilité de l'acquéreur d'obtenir l'autorisation d'exportation. Le fait qu'une autorisation d'exporter requise soit refusée ou tardive, ne pourra pas justifier l'annulation de la vente, ni aucun retard de paiement du montant total dû.

La Maison de Ventes se charge d'exécuter gratuitement les ordres d'achat qui lui sont confiés. Ils sont une facilité pour les clients. La Maison de Ventes n'est pas responsable pour avoir manqué d'exécuter un ordre par erreur ou pour tout autre cause.

Dans l'hypothèse de deux ordres d'achat identiques, c'est l'ordre le plus ancien qui aura la préférence. En cas d'enchères dans la salle pour un montant équivalent à un ordre d'achat, l'enchérisseur présent aura la priorité.

Les enchères téléphoniques sont acceptées pour les lots dont l'estimation est supérieure à 1 000€

Retrait des achats : les meubles et les objets volumineux seront à retirer au magasinage de l'Hôtel Drouot, les frais de stockage sont à la charge de l'acheteur. Le magasinage des objets n'engage pas la responsabilité de la Maison de Ventes. Les tableaux et objets d'art peuvent être retirés sur rendez-vous à l'étude. Après un délai de quinze jours de stockage gracieux, ce dernier sera facturé 50€ TTC par semaine et par lot. Toute semaine commencée est réputée due.

**Le fait de participer à la vente entraîne obligatoirement l'acceptation de ces conditions**



ART RICHELIEU  
CASTOR-HARA

25, rue le Peletier 75009 Paris - Tél. 01 48 24 30 77  
[www.castor-hara.com](http://www.castor-hara.com) - [etude@castor-hara.com](mailto:etude@castor-hara.com)